

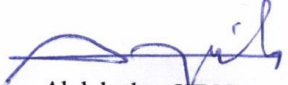
DİYARBAKIR VALİLİĞİ

(TEKLİF MEKTUBUDUR)

İl Milli Eğitim Müdürlüğü

Diyarbakır

Diyarbakır İli Kayapınar İlçesi Yumurcaklar Anaokulu Onarım işi 4734 Sayılı Kamu İhale Kanununun 22.d. maddesi gereğince doğrudan temin usulü yoluyla yaptırılacaktır. Söz konusu işe ait teklif fiyatlarınızı aşağıda boş bırakılan haneye yazarak 22.06.2021 tarihi saat 11:00 a kadar Diyarbakır İl Milli Eğitim Müdürlüğü İnşaat ve Emlak (İhale Bürosu) Şubesine elden vermenizi rica ederim. Posta yolu ile teklif kabul edilmeyecektir.


Abdulvahap HINÇ
Milli Eğitim Şube Müdürü

Teklif Sahibinin;

Adı Soyadı/Firma adı :
Tebliğat Adresi :
TC Kimlik No :
Vergi Kimlik No :
Telefon Numarası :

Teklifimizde KDV hariçtir.

Söz konusu iş için bu teklif mektubu ekinde verilmiş olan belgeleri işin yerinde incelediğimi ve bütün hususları kabul ettiğimi beyan ederek, işi en geç 20 (yirmi) takvim günü içinde yürürlükte olan ilgili tüm yönetmeliklere ve işin mahal listesine uygun olarak bitirmeyi taahhüt ediyoruz.

Aldığımız herhangi bir teklifi veya en düşük teklifi seçmek zorunda olmadığımızı kabul ediyoruz. Doğrudan temin ile alımı yapılacak bu iş ile veya diğer işlerde idarenizin çıkarlarına aykırı düşecek hiçbir eylem ve oluşum içinde olmayacağımızı taahhüt ediyoruz.

Teklif konusu işin tamamını %18 KDV hariç (Rakam ile)TL
(Yazı ile) Türk Lirası bedel karşılığında tamamlamayı kabul ve taahhüt ediyoruz.

Teklif Vermeye Yetkili Kişi

KAŞE

İMZA

TARİH

NOT:

1. Teklifler 31/12/2021 günü mesai bitimine kadar geçerlidir.
2. İstekli kaşesi okunacak şekilde olacaktır.
3. İhale dokümanının eksiksiz okunduğu, ihale dokümanında belirtilen tüm hususların kabul edildiği ve teklifin bu kapsamında verildiği taahhüt edilmiştir.
4. Yer tesliminde belirtilen tarihte işin bitirilmemesi durumunda günlük on binde altı ceza bedeli kesilecektir.
5. İnşaat alanında çalışacak işçilerin iş güvenliği tamamen yükleniciye ait olup meydana gelebilecek tüm aksaklıklardan yüklenici sorumludur. Tüm işçilerin iş güvenliği yüklenici tarafından sağlanacak. Yapı İşlerinde Sağlık ve Güvenlik Yönetmeliğine göre gerekli tedbirler yüklenici tarafından alınacaktır.
6. Taahhüdünü yerine getirmeyerek kurumu kamu zararına uğratan yüklenici hakkında gerekli olan cezai müeyyideler uygulanacaktır.
7. İstekliye işin kendisinde kaldığına dair tebliğin yapılmasından sonra istekli en geç 3 takvim günü içinde işe başlamak zorundadır.
8. Doğrudan temin komisyonu verilen teklifleri değerlendirdikten sonra sınır değeri hesaplayacaktır. Teklifi sınır değerinin altında olduğu tespit edilen isteklilerin teklifleri, Kanununun 38 inci maddesinde öngörülen açıklama istenmeksizin reddedilecektir. (N=1,00)
9. İmalat sırasında oluşabilecek zararlar yükleniciye aittir.
10. İş bitiminde mahal yeri temizlenmiş inşaat artıkları uzaklaştırılmış olacaktır.

İhale

Makamı

TEKNİK ŞARTNAME (İş Kalemleri)

İşin Adı: DİYARBAKIR İLİ KAYAPINAR İLÇESİ YUMURCAKLAR ANAOKULU ONARIM İŞİ

İş Grubu: Ana Grup>İnşaat İmalatları

Sayfa 1 / 1

S. No	Poz No	İmalatın Cinsi	Birim	Miktarı	Pursantaj (%)
1	18.196-A	Her türlü kiremit örtülü çatılarda kiremit aktarılması	m2		
		<p>Teknik Tarifi: Mevcut her türlü kiremit'in (mahya dâhil) çatı yüzeyinden sökülmesi, kırık ve çatlak olanların ayrılması, sağımların temizlenerek çatı yüzeyinde belli yerlerde istiflenmesi, ait olduğu birim fiyat tariflerindeki belirtilen şartlarda tekrar yerlerine tespiti, kırık ve çatlak olanların yenileri ile değiştirilmesi için her türlü montaj malzemesi ve zaiyatı, işçilik, işyerinde yükleme, yatay ve düşey taşıma, boşaltma, araç ve gereç giderleri, müteahhit kârı ve genel giderleri dâhil, 1 m2 fiyatı: ÖLÇÜ: 1)Aktarılan çatı yüzeyi izdüşümü üzerinden hesaplanır. Bütün boşluklar düşülür. 2)Yenilenen yüzeyler ait olduğu birim fiyatlarından ödenir. Bu takdirde aktarma bedeli olarak Poz No: 18.196'nın fiyatının % 60 ı uygulanır.</p>			
2	18.198/01-A	Her türlü, sac, pvc, çinko vb. yağmur oluğu sökülmesi	m		
		<p>Teknik Tarifi: Her türlü sac, pvc, çinko vb. yağmur oluğu sökülmesi, çıkan malzemelerin istifi, inşaat yerindeki yükleme, yatay ve düşey taşıma, her türlü işçilik, araç ve gereç giderleri, yüklenici genel giderleri ve kârı dâhil, her türlü sac, pvc, çinko vb. yağmur oluğu sökülmesinin 1 metre fiyatı ÖLÇÜ : Sökülen malzemelerin uzunluğu yerinde ölçülerek hesaplanır. NOT : Sökümden çıkan malzemeler idareye aittir.</p>			
3	15.315.1002	Ø 100 mm çapında bir ucu muflu sert PVC yağmur borusu temini ve yerine tesbiti	m		
		<p>Teknik Tarifi: PVC'den Ø100 mm çapında borunun temin edilmesi, kelepçelerin duvara tespit edilmesi, boruların oluktan itibaren dirseklerde dâhil olarak monte edilmesi, kelepçelerin galvanizli somunlu vida ile sıkılarak yağmur borularının duvara bağlanması, her türlü bağlantı, dirsek ve müteahhit parçaları, malzeme ve zaiyatı, işçilik, inşaat yerindeki yükleme, yatay ve düşey taşıma, boşaltma, yüklenici genel giderleri ve kârı dâhil, 1 m fiyatı: Ölçü: Yerine takılmış boru ekseninin boyu üzerinden ölçülür ve eğri kısımlara bir misli zam verilir.</p>			
4	48.325.2001	Boyalı Trapezoidal Kesitli Sac Çatı Kaplaması Yapılması	m ²		
		<p>Teknik Tarifi: 0,50 mm kalınlığında galvaniz üzeri boyalı trapezoidal kesitli sac fabrikasyon rulo boyama sistemi ile boyanmış (dışa bakan yüzeyi min. 5 mikron, içe bakan yüzeyi min. 7 mikron epoksi astar ve üstleri min. 20 mikron polyester son kat boya) levhaların bindirilmesi, aşıklara tespiti, aksesuarların (mahya, saçak altı, duvar dibi, kenar kaplama vb.) yerine konması, trifon rondela altı deliklerinin silikonlanması, inşaat yerindeki yükleme, yatay ve düşey taşıma, boşaltma, iş yerindeki montajının yapılması için gerekli her türlü malzeme ve zaiyatı, işçilik, araç gereç giderleri, müteahhit kârı ve genel giderler dâhil 1 m² fiyatıdır.Ölçü: Kaplanan çatı yüzeyleri alan olarak hesap edilir.</p>			
5	Y.18.201/A02	Y an ve üst kenarından kenetlenen kiremit ile çatı örtüsü yapılması (Grup 1)	m ²		
		<p>Teknik Tarifi: Yan ve üst kenarından kenetlenen kiremidin projesine uygun olarak mevcut çatı üzerine döşenmesi, birer sıra atlanarak galvanizli çivi ile sabitlenmesi, inşaat yerindeki yükleme, yatay ve düşey taşıma, boşaltma, her türlü malzeme ve zaiyatı, işçilik, araç ve gereç giderleri, müteahhit genel giderleri ve kârı dâhil, 1 m² fiyatı: ÖLÇÜ: Yatay alan üzerinden hesaplanır. NOT: Mahya kendi pozundan ayrıca ödenir.</p>			
6	Y.18.201/A11-A	Çatılarda kiremit mahya yapılması (Grup 1)	m		
		<p>Teknik Tarifi: Mahya kiremidini ile kireç çimento karışımı harç kullanılarak projesine uygun olarak mevcut kiremit çatı üzerine mahya yapılması, inşaat yerindeki yükleme, yatay ve düşey taşıma, boşaltma, her türlü malzeme ve zaiyatı, işçilik, araç ve gereç giderleri, müteahhit genel giderleri ve kârı dâhil, 1 m fiyatı: ÖLÇÜ: Meyilli, meyilsiz mahya uzunluğu üzerinden hesaplanır.</p>			
7	15.330.1004	Eğimli çatılarda, çatı örtüsü altına, 3 mm kalınlıkta plastomer esaslı, cam tülü taşıyıcı polimer bitümlü örtü (-10 C soğukta bükülmeli) ile su yalıtımı yapılması	m ²		
		<p>Teknik Tarifi: Onaylanmış detay projesine uygun, eğimli çatı yüzeyinin temizlenmesi, 3 mm kalınlıkta plastomer esaslı cam tülü taşıyıcı polimer bitümlü örtünün saçak çizgisine paralel olarak ve birbiri üzerine en az 10 cm binecek şekilde serilmesi, ek yerlerinin altından en fazla 10 cm aralıklarla geniş başlı galvanizli çivilerle çakılması ve ek yerlerinin şalümo alevi ile yapıştirilmesi, inşaat yerinde yükleme, yatay düşey taşıma ve boşaltma, her türlü malzeme ve zaiyatı, işçilik araç ve gereç giderleri, yüklenici genel giderleri ve kârı dâhil 1 m² fiyatı: Ölçü: Projedeki ölçülere göre yalıtım yapılan yüzeyler hesaplanır.</p>			
8	15.185.1011	Ön yapımlı bileşenlerden oluşan tam güvenli, dış cephe iş iskelesi yapılması. (0,00-51,50 m arası)	m ²		
		<p>Teknik Tarifi: Yapıların dış cephelerinde yapılacak imalatlar için sabit olarak kullanılmak üzere, mevzuatına, (iş sağlığı ve güvenliği kanunu, yapı işlerinde iş sağlığı ve güvenliği yönetmeliği, iş ekipmanlarının kullanımında sağlık ve güvenlik şartları yönetmeliği, ahşap ve ön yapımlı çelik ile alüminyum alaşımli bileşenlerden oluşan dış cephe iskelelerine dair tebliğ vb. tüm mevzuat) malzeme ve tasarım standartlarına, projesine uygun, ön yapımlı bileşenlerden oluşan ve yük sınıfı min. 4 olan tam güvenli dış cephe iş iskelesinin gerekli güvenlik önlemleri alınarak kurulması ve sökülmesi, her türlü malzeme ve zaiyatı, inşaat yerindeki yükleme, yatay ve düşey taşıma, boşaltma işçilik, araç ve gereç giderleri, yüklenici genel giderleri ve kârı dâhil, 1 m² fiyatı: Ölçü: İskelenin yapıldığı yüzeyin, üst kotu yükseklik, tabandaki uzunluğu ise genişlik olarak alınır ve genişlik ile yüksekliğin çarpımı sonucu iş iskelesi alanı olarak hesaplanır. Not: 1) Bir mahali çevreleyen alandaki tavanda iş iskelesini gerektirecek bir imalat yapılması söz konusu ise; tavan için iskele bedeli verilir ayrıca, duvarlar için iş iskelesi bedeli verilmaz. 2) Bir mahalde kurulan iş iskelesi, o mahalde yapılacak olan ve iş iskelesi kurulmasını gerektiren tüm imalatların yapımı için kurulduğu kabul edilir ve bu mahal için iskele bedeli bir kere verilir.</p>			

İhale

Makamı

TEKNİK ŞARTNAME (İş Kalemleri)

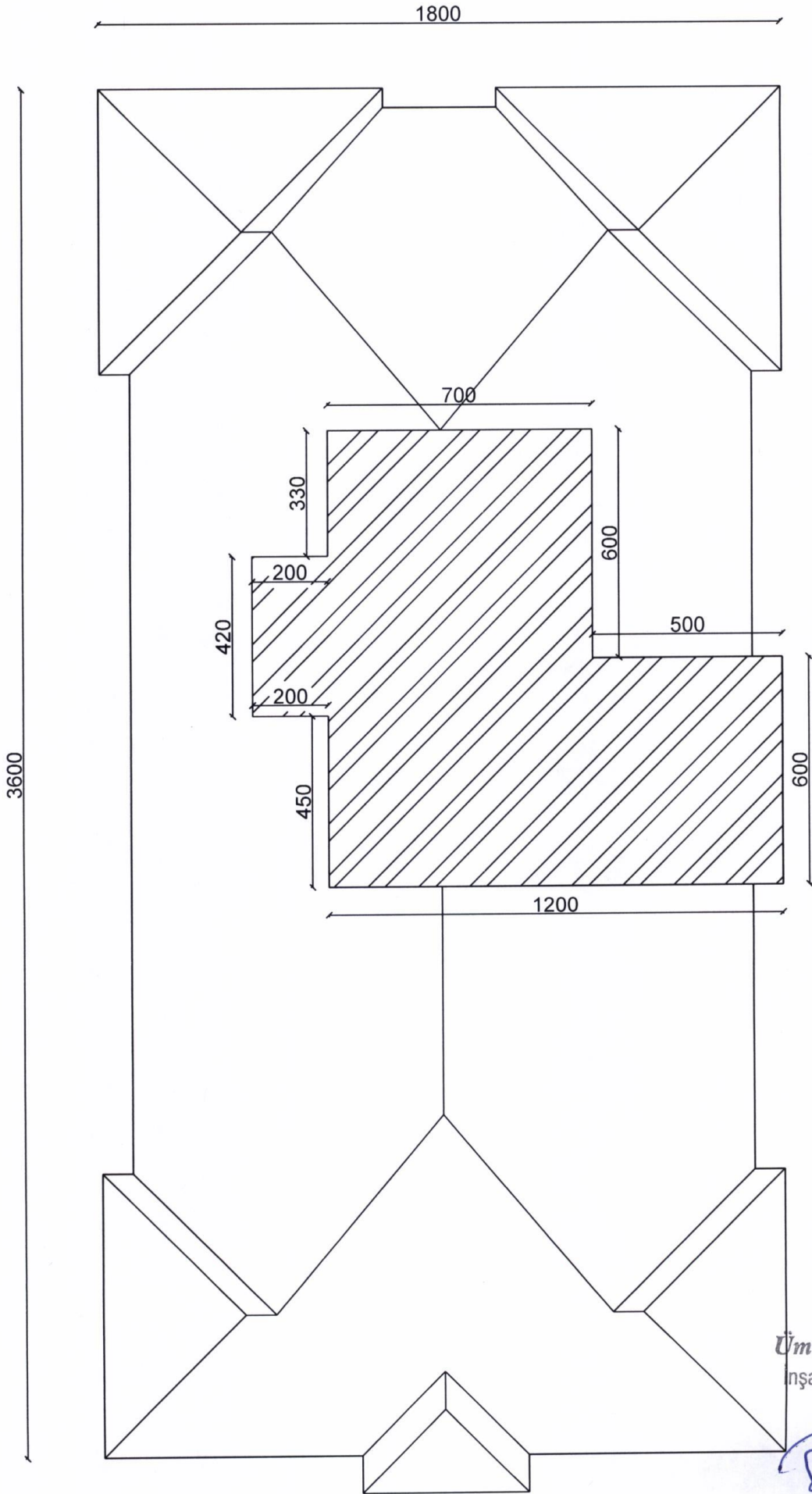
İşin Adı: DİYARBAKIR İLİ KAYAPINAR İLÇESİ YUMURCAKLAR ANAOKULU ONARIM İŞİ

İş Grubu: Ana Grup>İnşaat İmalatları

Sayfa 2 / 2

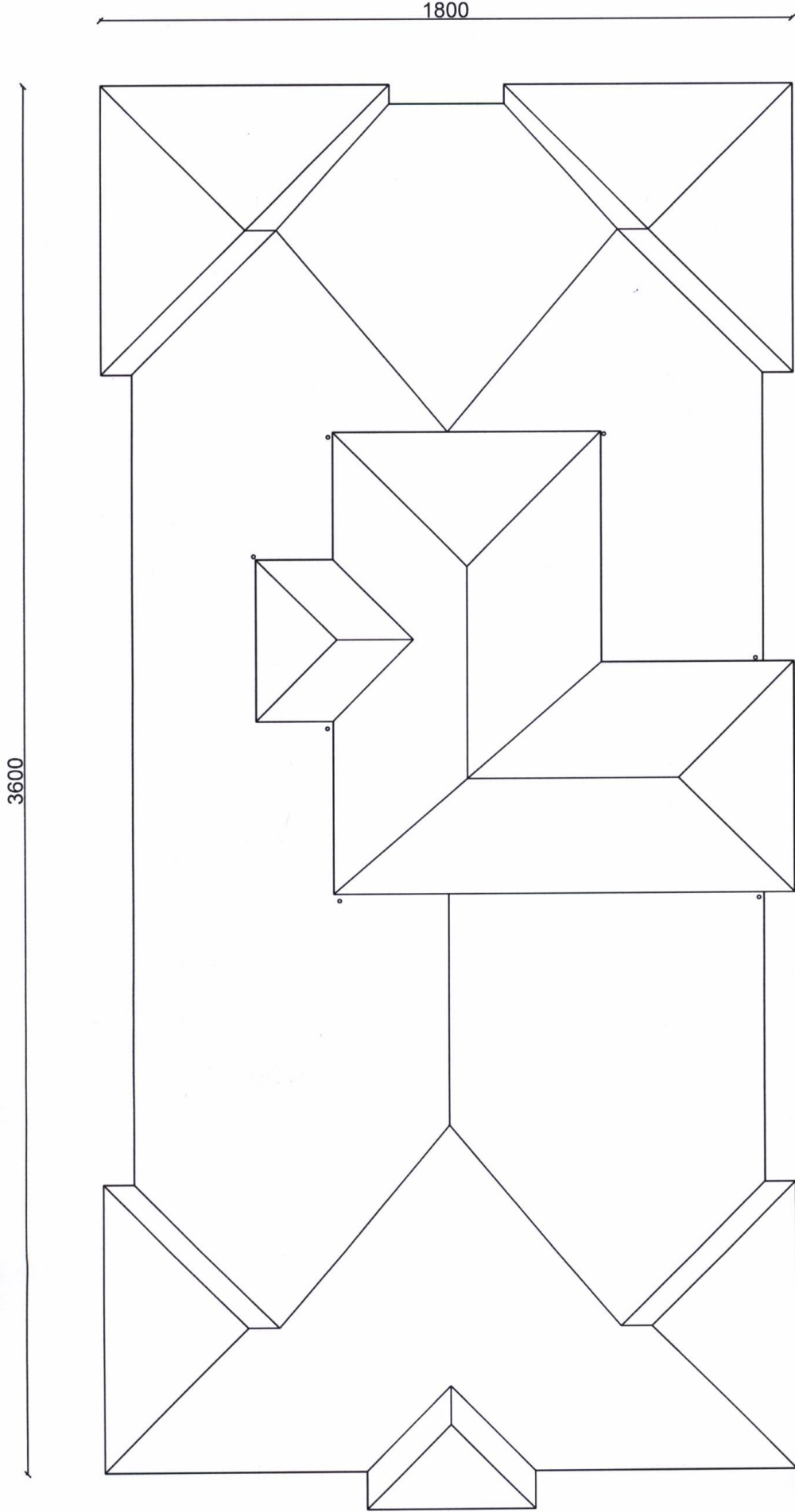
S. No	Poz No	İmalatın Cinsi	Birim	Miktarı	Pursantaj (%)
		<p>3) Bu poz 3,00 metreden yüksek duvar inşaatı ile bu nitelikteki münferit inşaatlara uygulanır. 4) Yüksekliği 3,00 metre ve 3,00 metreden aşağı olan inşaatlara iş iskelesi bedeli verilmez. 5) Gerekli durumlarda file, branda vb. ile güvenlik tedbirleri alınır. Ayrıca bedel ödenmez. 6) İskelenin standartlarına, mevzuatına ve projesine uygun olarak yapıldığı hususu, yapı denetim görevlisi ve yüklenici ile birlikte tutanağa bağlanacak ve bu tutanak idarenin onayına sunulacaktır. Ayrıca, iskele genel ve detay durumunu gösterecek şekilde CD'ye aktarılacak ve bu CD tutanak ekine konulacaktır. Bu tutanak ve CD'nin ödeme evraklarına eklenmesi gerekmekte olup bu hususlar yerine getirilmeden iskele bedeli ödenmez. 7) İskeleden çıkan malzeme yükleniciye aittir.</p>			
9	15.300.1001	Ahşaptan oturtma çatı yapılması (çatı örtüsü altı tahta kaplamalı)	m ²		
		<p>Teknik Tarifi: İdarece onanmış projesine göre II. sınıf çam kerestesinden rendesiz ahşap oturtma çatı yapılması, üzerine aralıksız olarak en az 18 mm kalınlıkta tahta döşenmesi, bu işler için lüzumlu lata, mertek, aşık dikme, payanda kuşak, çivi, demir bağlantı malzemesi ve zayıtı, araç, gereç, işçilik, inşaat yerindeki yükleme, yatay ve düşey taşıma, boşaltma, yüklenici genel giderleri ve kârı dâhil, 1 m² fiyatı: Ölçü: 1) Çatının onanmış projesinden yatay düzlemdeki izdüşümü saçak dışından saçak dışına (oluk hariç) ölçülerek m² olarak hesaplanır. 2) Gizli dereli çatılarda ölçü aynıdır. 3) Baca boşluktan düşülmez. 4) Çatı kapağı bedeli çatı fiyatına dâhildir. Not: 1) Çatı elemanları dışında kalacak imalât kendi pozlarından ödenir. 2) Atıka duvarlı çatılarda babaların boy farkları için ayrıca bir zam verilmez. 3) 1/3 ten fazla meyilli çatılarda bu birim fiyat % 10 artırılarak uygulanır.</p>			
10	15.300.1007	Rendeli ahşaptan saçak altı ve alın kaplaması yapılması	m ²		
		<p>Teknik Tarifi: Saçak altına II. sınıf çam kerestesinden kadronlar çakılarak yatay düzey elde edilmesi, altına ve alınına II. sınıf çam kerestesinden yapılmış temiz 22mm kalınlıkta, en fazla 15 cm genişlikte bir yüzeyi rendelenmiş lâmba zıvanalı ve kordonlu tahtaların çakılması, bu işler için lüzumlu her türlü malzeme ve zayıtı, işçilik, inşaat yerindeki yatay ve düşey taşıma, boşaltma, yüklenici genel giderleri ve kârı dâhil, 1 m² fiyatı: Ölçü: Proje üzerinde tahta kaplı saçığın yatay düzlemdeki izdüşümü ölçülür.</p>			
11	15.315.1101	0.50 mm kalınlıkta, sıcak daldırma galvaniz üzeri boyalı düz sacdan eksiz oluk yapılması ve yerine montajı (Sac genişliği toplam 30 cm)	m		
		<p>Teknik Tarifi: 0.50 mm kalınlıkta sıcak daldırma galvaniz üzeri boyalı sacın eksiz oluk makinası ile işlenip montaja hazır hale getirilmesi, olukların monte edilecekleri alana taşınması, en fazla 50 cm aralıklarla oluk kelepçelerinin takılması, olukların eğiminin ayarlanarak kelepçelerin çakılması, oluk ile aynı özellikte en az 20 cm genişlikte çatı bandının detayına uygun şekilde monte edilmesi, iniş borularına bağlantı için deliklerin açılması, köşe birleşim yerlerinin kesilmesi ve birbirine tam olarak yapıştirilmesi, bütün birleşim yerlerinde sızdırmazlığın sağlanması, inşaat yerinde yükleme, yatay ve düşey taşıma, boşaltma, her türlü malzeme ve zayıtı, işçilik araç ve gereç giderleri ile müteahhit genel giderleri ve kârı dahil 1 m fiyatı: Ölçü: Yerine takılmış oluk ekseninin boyu üzerinden ölçülür</p>			

Ümran BİTER
İnşaat Mühendisi



Ümran BİTER
İnşaat Mühendisi

KAYAPINAR YUMURÇAKI AR ANAOKULU



Ümran BİTER
İnşaat Mühendisi

KAYAPINAR YUMURCAKI AR ANAOKULU U-SONRA

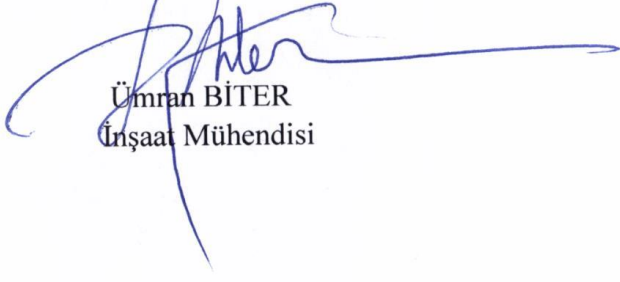
DIYARBAKIR İLİ KAYAPINAR İLÇESİ YUMURCAKLAR ANAOKULU ONARIM İŞİNE AİT MAHAL LİSTESİ

POZ NO	İMALATIN ADI	MAHAL YERİ
18.196-A	Her türlü kiremit örtülü çatılarda kiremit aktarılması	ÇATI OLUKLARI İÇİN KİREMİT AKTARMA (Saçak boyunca 1. m.lik)
18.198/01-A	Her türlü, sac, pvc, çinko vb. yağmur oluğu sökülmesi	BİNA ÇATI TÜM YAĞMUR OLUKLARININ SÖKÜLMESİ
24.061	Ø 100 mm çapında bir ucu muflu sert PVC yağmur borusu temini ve yerine tesbiti	BİNA EKSİK KIRIK, BOZUK, DEFORME OLMUŞ YAĞMUR İNİŞ BORULARININ YENİLENMESİ, BİNA TERAS YENİ ÇATI YAĞMUR İNİŞ BORULARI
MSB.521/B2	Boyalı Trapezoidal Kesitli Sac Çatı Kaplaması Yapılması	BİNA TERAS ÇATIS KISMINA
Y.18.201/A02	Y an ve üst kenarından kenetlenen kiremit ile çatı örtüsü yapılması (Grup 1)	AKTARILAN KİREMİTLERDEN BOZUK, KIRIK, DEFORME OLMUŞ OLANLARIN DEĞİŞTİRİLMESİ
Y.18.201/A11-A	Çatılarda kiremit mahya yapılması (Grup 1)	KIRILAN, KALDIRILAN TÜM MAHYA HATTININ YENİLENMESİ
Y.18.245/004	Eğimli çatılarda, çatı örtüsü altına, 3 mm kalınlıkta plastomer esaslı, cam tülü taşıyıcı polimer bitümlü örtü (-10 C soğukta bükülmeli) ile su yalıtımı yapılması	SAÇAK HİZASINDA 1,00 M. LİK HAT BOYUNCA YENİLEMENİN YAPILMASI, BİNA TERAS YENİ ÇATI YALITIMININ YAPILMASI
Y.21.051/C11	Ön yapımlı bileşenlerden oluşan tam güvenli, dış cephe iş iskelesi yapılması. (0,00-51,50 m arası)	DEĞİŞTİRİLEN ÇATI OLUKLARI İÇİN İSKELE
Y.21.101/01	Ahşaptan oturtma çatı yapılması (çatı örtüsü altı tahta kaplamalı)	ÇATI TERAS KISMİNİN OTURTMA ÇATIYA DÖNÜŞTÜRÜLMESİ
Y.21.101/07	Rendeli ahşaptan saçak altı ve alın kaplaması yapılması	ÇATI TERAS KISMİNİN OTURTMA ÇATIYA DÖNÜŞTÜRÜLMESİ
Y.24.065	0.50 mm kalınlıkta, sıcak daldırma galvaniz üzeri boyalı düz sacdan eksiz oluk yapılması ve yerine montajı (Sac genişliği toplam 30 cm)	BİNA TÜM ÇATININ ÇATI OLUKLARININ YENİLENMESİ, BİNA TERAS YENİ ÇATININ YENİLENMESİ

NOT:

1. İmalatlar öncesi okul malzemelerinin zarar görmemesi için gerekli tüm önlemler yüklenici tarafından alınacak, okul idaresine imalatlar öncesi haber verilecek, olabilecek hasarlar hakkında bilgilendirilecek, önlemler yüklenici ve gerekirse okul idaresi tarafından alınacaktır. Sökümler sonrası çıkan malzemeler okul idaresinin talebi doğrultusunda ya okul idaresine teslim edilecek ya da bertaraf edilecektir (belediyenin göstereceği yere dökülecektir). İmalatlar sonrası okul temiz ve kullanılabilir şekilde okul idaresine teslim edilecektir.

2. Malzemeler kesinlikle kontrol teŖkilatının malzeme onayından sonra alınacaktır. İmalatlar kontrol teŖkilatına haber verilmeden kesinlikle yapılmayacaktır. Her imalat öncesi ve sonrası kontrol teŖkilatına haber verilecek onaydan sonra ikinci imalat yapılacaktır. Haber verilmeden, onay alınmadan yapılan imalatlar kesinlikle geçersiz sayılacaktır. Kullanılacak malzemeler TSE kalite belgeli olacak ve imalatlar mahal listesi ve Çevre ve Şehircilik Teknik Şartnamesi ile birim fiyat tarifelerine uygun olarak yapılacaktır.


Ümran BİTER
İnŖaat Mühendisi