

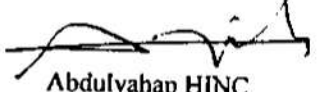
**DİYARBAKIR VALİLİĞİ**

**(TEKLİF MEKTUBUDUR)**

**İl Millî Eğitim Müdürlüğü**

**Diyarbakır**

Diyarbakır İli Çınar İlçesi Mollapolat İlk-Ortaokulu Onarım İşi 4734 Sayılı Kamu İhale Kanununun 22.d. maddesi gereğince doğrudan temin usulü yoluyla yaptırılacaktır. Söz konusu işe ait teklif fiyatlarınızı aşağıda boş bırakılan haneye yazarak 17.08.2021 tarihi saat 15:00 a kadar Diyarbakır İl Millî Eğitim Müdürlüğü İnşaat ve Emlak (İhale Bürosu) Şubesine elden vermenizi rica ederim. Posta yolu ile teklif kabul edilmeyecektir.

  
Abdulvahap HINÇ  
Millî Eğitim Şube Müdürü

Teklif Sahibinin;

Adı Soyadı/Firma adı :  
Tebliğat Adresi :  
TC Kimlik No :  
Vergi Kimlik No :  
Telefon Numarası :

Teklifimizde KDV hariçtir.

Söz konusu iş için bu teklif mektubu ekinde verilmiş olan belgeleri işin yerinde incelediğimi ve bütün hususları kabul ettiğimi beyan ederek, işi en geç 15 (onbeş) takvim günü içinde yürürlükte olan ilgili tüm yönetmeliklere ve işin mahal listesine uygun olarak bitirmeyi taahhüt ediyoruz.

Aldığınız herhangi bir teklifi veya en düşük teklifi seçmek zorunda olmadığımızı kabul ediyoruz. Doğrudan temin ile almı yapılacak bu iş ile veya diğer işlerde idarenizin çıkarlarına aykırı düşecek hiçbir eylem ve oluşum içinde olmayacağımızı taahhüt ediyoruz.

Teklif konusu işin tamamını %18 KDV hariç (Rakam ile ) .....TL  
(Yazı ile) ..... Türk Lirası bedel karşılığında tamamlamayı kabul ve taahhüt ediyoruz.

Teklif Vermeye Yetkili Kişi

KAŞE

İMZA

TARİH

**NOT:**

1. Teklifler 31/12/2021 günü mesai bitimine kadar geçerlidir.
2. İstekli kaşesi okunacak şekilde olacaktır.
3. İhale dokümanının eksiksiz okunduğu, ihale dokümanında belirtilen tüm hususların kabul edildiği ve teklifin bu kapsamda verildiği taahhüt edilmiştir.
4. Yer tesliminde belirtilen tarihte işin bitirilmemesi durumunda günlük on binde altı ceza bedeli kesilecektir.
5. İnşaat alanında çalışacak işçilerin iş güvenliği tamamen yükleniciye ait olup meydana gelebilecek tüm aksaklıklardan yüklenici sorumludur. Tüm işçilerin iş güvenliği yüklenici tarafından sağlanacak. Yapı İşlerinde Sağlık ve Güvenlik Yönetmeliğine göre gerekli tedbirler yüklenici tarafından alınacaktır.
6. Taahhüdünü yerine getirmeyerek kurumu kamu zararına uğratan yüklenici hakkında gerekli olan cezai müeyyideler uygulanacaktır.
7. İstekliye işin kendisinde kaldığına dair tebliğin yapılmasından sonra istekli en geç 3 takvim günü içinde işe başlamak zorundadır.
8. Doğrudan temin komisyonu verilen teklifleri değerlendirdikten sonra sınır değeri hesaplayacaktır. Teklifi sınır değerinin altında olduğu tespit edilen isteklilerin teklifleri, Kanunun 38 inci maddesinde öngörülen açıklama istenmeksizin reddedilecektir. (N=1,00)
9. İmalat sırasında oluşabilecek zararlar yükleniciye aittir.
10. İş bitiminde mahal yeri temizlenmiş inşaat artıkları uzaklaştırılmış olacaktır.

# İhale

## Makamı

### TEKNİK ŞARTNAME (İş Kalemleri)

İşin Adı: DIYARBAKIR İLİ ÇINAR İLÇESİ MOLLAPOLAT İLKOKULU VE ORTAOKULU ONARIM İŞİ

İş Grubu: Ana Grup>İnşaat İmalatları

Sayfa 1 / 6

Pursantaj

S.	Poz No	İmalatın Cinsi	Birim	Miktarı	(%)
No					
1	18.183	Patlayıcı madde kullanılmadan çimento harçlı kargir ve horasan inşaatın yıkılması Teknik Tarifi: Kurumu: Çevre ve Şehircilik>İnşaat (Yapı İşleri) Teknik Tarifi: Çimento harçlı kargir ve horasan inşaatın patlayıcı madde kullanılmadan yıkılması, inşaat yerindeki yüklenme, yatay ve düşey taşıma, boşaltma, her türlü işçilik, araç ve gereç giderleri, yüklenici genel giderleri ve kârı dâhil, çimento harçlı kargir ve horasan inşaatın yıkılmasının 1 m <sup>2</sup> fiyatı. ÖLÇÜ : Yıkılan yerin boyutlarına göre hacmi hesaplanır	m <sup>2</sup>		
2	18.189	Doğal parke taşı, beton plak, adi kaldırım ve blokaj sökülmesi.	m <sup>2</sup>		
3	18.195	Her türlü ahşap, kapı kasası, kapı kanadı pencere ve camekan sökülmesi Teknik Tarifi: Kurumu: Çevre ve Şehircilik>İnşaat (Yapı İşleri) Teknik Tarifi: İdarece sökülmesine karar verilen her türlü ahşaptan yapılmış, kapı kasaları, kapı kanatları, pencerelerin ve camekanların itinalı bir şekilde sökülüp, idarece gösterilen yere istiflenmesi ve idareye teslim edilmesi, inşaat yerindeki yüklenme, yatay ve düşey taşıma, boşaltma, araç ve gereç giderleri, yüklenici genel giderleri ve kârı dâhil, 1 m <sup>2</sup> fiyatı. ÖLÇÜ : Sökülen imalata ait olduğu imalat poz numarasında belirtilen ölçü şekli aynen uygulanır.	m <sup>2</sup>		
4	18.196/01	Her türlü kiremit örtülü çatılarda kiremit aktarılması Teknik Tarifi: Mevcut her türlü kiremit'in (mahya dâhil) çatı yüzeyinden sökülmesi, kırık ve çatlak olanların ayrılması, sağlamların temizlenerek çatı yüzeyinde belli yerlerde istiflenmesi, ait olduğu birim fiyat tariflerindeki belirtilen şartlarda tekrar yerlerine tespiti, kırık ve çatlak olanların yenileri ile değiştirilmesi için her türlü montaj malzemesi ve zayıtı, işçilik, işyerinde yüklenme, yatay ve düşey taşıma, boşaltma, araç ve gereç giderleri, yüklenici genel giderleri ve kârı dâhil, 1 m <sup>2</sup> fiyatı : ÖLÇÜ : 1)Aktarılan çatı yüzeyi izdüşümü üzerinden hesaplanır. Bütün boşluklar düşülür. 2)Yenilenen yüzeyler ait olduğu birim fiyatlarından ödenir. Bu takdirde yenilenen yüzeylere ait söküm bedeli için,18.196/03 poz nolu birim fiyat uygulanır.	m <sup>2</sup>		
5	18.198/01	Her türlü, sac, pvc, çinko vb. yağmur oluğu sökülmesi Teknik Tarifi: Kurumu: Çevre ve Şehircilik>İnşaat (Yapı İşleri) Teknik Tarifi: Her türlü sac, pvc, çinko vb. yağmur oluğu sökülmesi, çıkan malzemelerin istifi, inşaat yerindeki yüklenme, yatay ve düşey taşıma, her türlü işçilik, araç ve gereç giderleri, yüklenici genel giderleri ve kârı dâhil, her türlü sac, pvc, çinko vb. yağmur oluğu sökülmesinin 1 metre fiyatı ÖLÇÜ : Sökülen malzemelerin uzunluğu yerinde ölçülerek hesaplanır. NOT : Sökümden çıkan malzemeler idareye aittir	m		
6	77.100.1020	Çinko ve sacdan her türlü siva eteği, baca kenarı, çatı muayene pencereleri ve çatı feneri dipleri vb. sökülmesi Teknik Tarifi: Çinko ve sacdan her türlü siva eteği, baca kenarı, çatı muayene pencereleri ve çatı feneri dipleri vb. sökülmesi, çıkan malzemelerin istifi, inşaat yerindeki yüklenme, yatay ve düşey taşıma, her türlü işçilik, araç ve gereç giderleri, müteahhit genel giderleri ve kârı dâhil, çinko ve sacdan her türlü siva eteği, baca kenarı, çatı muayene pencereleri ve çatı feneri dipleri vb. sökülmesinin 1 m fiyatı	m		
7	77.100.1042	Her türlü demir (kapı, pencere, camekan, korkuluk, parmaklık, sac kapı kasası vb.) imalatın sökülmesi Teknik Tarifi: Demir kapı, pencere, camekan, korkuluk, parmaklık, sac kapı kasası vb. imalatların sökülmesi, çıkan malzemelerin istifi, inşaat yerindeki yüklenme, yatay ve düşey taşıma, her türlü işçilik, araç ve gereç giderleri, müteahhit genel giderleri ve kârı dâhil, her türlü demir imalat sökülmesinin 1 kg fiyatı	kg		
8	15.310.1205	12 No.lu çinko levhadan siva eteği, baca kenarı, çatı muayene pencereleri ve çatı fenerleri dipleri yapılması ve yerine konulması Teknik Tarifi: Projesine göre 12 no'lu çinko levhanın altına bitümlü karton döşenmesi, ek yerlerinin lehimlenmesi, her türlü malzeme ve zayıtı, işçilik, yüklenici genel giderleri ve kârı dâhil, 1 m fiyatı: Ölçü: Çatı düzlemi içine yatan etek şeritlerinin toplam boyu ölçülerek hesaplanır.	m		
9	15.315.1002	Ø 100 mm çapında bir ucu muflu sert PVC yağmur borusu temini ve yerine tesbiti Teknik Tarifi: PVC'den Ø100 mm çapında borunun temin edilmesi, kelepçelerin duvara tespit edilmesi, boruların oluktan itibaren dirseklerde dâhil olarak monte edilmesi, kelepçelerin galvanizli somunlu vida ile sıkılarak yağmur borularının duvara bağlanmasının tamamlanması, her türlü bağlantı, dirsek ve müteferrik parçaları, malzeme ve zayıtı, işçilik, inşaat yerindeki yüklenme, yatay ve düşey taşıma, boşaltma, yüklenici genel giderleri ve kârı dâhil, 1 m fiyatı: Ölçü: Yerine takılmış boru ekseninin boyu üzerinden ölçülür ve eğri kısımlara bir misli zam verilir.	m		
10	48.410.3201	Bazalt Merdiven Basamağı Kaplaması Yapılması (B:3 cm, R:2 cm) Teknik Tarifi: Kurumu: M.S.B. Teknik Tarifi: Mevcut beton basamakların iyice temizlenip ıslatıldıktan sonra 400 kg çimento dozlu harçla döşeme ve duvar kaplaması teknik şartnamesine uygun olarak bazalt plakların hazırlanması, basamak uçlarının pahlanması ve kaplanması için gerekli her türlü malzeme ve zayıtı, işçilik, alet ve edevat giderleri, iş yerindeki yüklenme, yatay ve düşey taşıma, boşaltma, müteahhit kârı ve genel giderler dâhil 1 m fiyatıdır.Ölçü: Süpürgelikten basamak ucuna kadar, basamak dış kenarı boyları projesi üzerinden ölçülerek hesaplanır. Süpürgelik ve limonluk kaplamaları bu ölçüye dâhil değildir.	m		
11	15.465.1004	Gömme silindiri iç ve dış kapı kilidinin yerine takılması (Geniş ve dar	Adet		



# İhale

## Makamı

### TEKNİK ŞARTNAME (İş Kalemleri)

İşin Adı: DIYARBAKIR İLİ ÇINAR İLÇESİ MOLLAPOLAT İLKOKULU VE ORTAOKULU ONARIM İŞİ

İş Grubu: Ana Grup>İnşaat İmalatları

Sayfa 2 / 6

Pursantaj

S.	Poz No	İmalatın Cinsi	Birim	Miktarı	(%)
No	tip)				
		Teknik Tarifi: DOĞRAMA MADENİ AKSAMLARI Kapı Doğramaları Madeni Aksam Birim Fiyatı (Ahşap, Metal, Plastik)			
12	15.465.1008	Kapı kolu ve aynalarının yerine takılması (Kromajlı)	Adet		
		Teknik Tarifi: DOĞRAMA MADENİ AKSAMLARI Kapı Doğramaları Madeni Aksam Birim Fiyatı (Ahşap, Metal, Plastik)			
13	15.465.1009	Lastik başlı tamponun yerine takılması	Adet		
		Teknik Tarifi: DOĞRAMA MADENİ AKSAMLARI Kapı Doğramaları Madeni Aksam Birim Fiyatı (Ahşap, Metal, Plastik)			
14	15.465.1010	Menteşenin yerine takılması	Adet		
		Teknik Tarifi: DOĞRAMA MADENİ AKSAMLARI Kapı Doğramaları Madeni Aksam Birim Fiyatı (Ahşap, Metal, Plastik)			
15	MSB.689/A/A	Bazalt Plaklarla 3 cm. Kalınlığında Döşeme Kaplaması Yapılması	m <sup>2</sup>		
		Teknik Tarifi: Kurumu: M.S.B. Teknik Tarifi: Şartnamesine uygun yapılmış tesviye betonu yüzünün temizlenmesi, ıslatılması, üzerine 3 cm kalınlıkta 400 kg dozlu çimento harcı ile bir altlık serilmesi, üzerine aralıkları en çok 2 mm olmak üzere 3 cm kalınlıkta bazalt plakların projesindeki şekil ve taksimatına göre döşenmesi, derzlerin normal veya renkli çimento şerbetiyle doldurulması, döşeme esnasında kırılan çatlayan plakların değiştirilmesi, döşeme yüzünün harç bulaşıklarından temizlenmesi, silinmesi için gerekli her türlü malzeme ve zaiyatı, işçilik, alet ve edevat giderleri, iş yerindeki yükleme, yatay ve düşey taşımalar, boşaltma, müteahhit kârı ve genel giderler dâhil 1 m <sup>2</sup> fiyatıdır. Ölçü: Bazalt döşenen bütün yüzey ve süpürgelikler proje üzerinden hesaplanır.			
16	48.700.1701	Pencere Dışı Kafes Teli Yapılması	m <sup>2</sup>		
		Teknik Tarifi: Onaylı projesine göre 30/5 lama kasa yapılması ve fens telinin yerleştirilmesi için gerekli her türlü malzeme ve zaiyatı, işçilik, alet edevat giderleri, yatay ve düşey taşımalar, yükleme-boşaltma, müteahhit kârı ve genel giderler dâhil 1 m <sup>2</sup> fiyatıdır. Ölçü: Yerde yapılan tel kafes yüzeyi dikkate alınır. Not: Hudut karakollarında kullanılacaktır.			
17	15.150.1005	Beton santralinde üretilen veya satın alınan ve beton pompasıyla basılan, C 25/30 basınç dayanım sınıfında, gri renkte, normal hazır beton dökülmesi (beton nakli dahil)	m <sup>3</sup>		
		Teknik Tarifi: Beton üretimine uygun komple beton tesisinde (asgari 60m <sup>3</sup> /sa kapasiteli, dört gözlü agrega bunkerli kompresörlü ve kumanda kabini ile birlikte bilgisayar kontrollü, min. 50 ton kapasiteli çimento silosu bulunan konveyör bant sistemli, geri kazanım ünitesi, agrega ve beton deneylerini yapabilecek kapasitede laboratuvar, jeneratör, yeteri kadar transmikser ve mobil beton pompası ile en az bir adet yükleyici, katkı tankı ve katkı tartı bunkerli, nem ölçer ve benzeri her türlü ekip ve ekipmana sahip periyodik kalibrasyonu yapılmış beton üretim tesisi) standardına ve projesine uygun, yıkanmış, elenmiş granülometrik kum-çakıl ve/veya kırmataş, çimento, su ve gerektiğinde katkı malzemesi ile C 25/30 sınıfında üretilen veya bu niteliklere sahip beton tesisinden satın alınan hazır beton harcının; beton kalite kontrollerinin yapılması, transmikserlere yüklenmesi, iş yerine kadar nakli, döküm yerine beton pompası ile basılması, yerleştirilmesi, vibratör ile sıkıştırılması, sulanması, soğuktan, sıcağından ve diğer dış tesirlerden korunması ve bakımının yapılması, gerekli ve yeter sayıda deney için numune alınması ve gerekli deneylerin yapılması, için gerekli her türlü işçilik, malzeme ve zaiyatı, makine araç, gereç ve laboratuvar giderleri, iş yerindeki her türlü yatay ve düşey taşımalar, yükleme ve boşaltmalar, beton bünyesine giren granülometrik kum çakıl veya kırmataşın ve çimentonun temin edildiği, üretildiği veya satın alındığı yerden taşıtlara yüklenmesi, beton tesisine nakli, taşıtlardan boşaltılması, istifi, beton tesisine konulması, beton bünyesinde ve sulama için kullanılan suyun temini ve nakli, beton tesisi ve diğer tüm ekipmanların temini ve amortisman giderleri ile her türlü diğer giderler ve yüklenici genel giderleri ve kârı dâhil, yerinde dökülmüş ve basınç dayanımı C 25/30 olan gri renkte, normal hazır betonun 1 m <sup>3</sup> fiyatı: Ölçü: Projedeki boyutlar üzerinden hesaplanır Not: 1) Üretilen veya satın alınan betonun üretildiği tesisin, TSE ve mevzuatının gerektirdiği diğer belgelere sahip olması ve bu belgeleri imalata başlamadan önce idareye vermesi zorunludur. İbraz edilen belgelerin uygun olduğunun tespit ve kullanılmasına müsaade edilmesi kaydıyla ancak, bu tesiste üretilen veya satın alınan ve yürürlükteki mevzuatına göre piyasa arz koşullarını da taşıyan uygunluk belgeli betonun imalatta kullanılması mümkün olacaktır. 2) Betonun satın alınarak temin edilmesi halinde, üzerinde işin adı da belirtilmiş olan faturaların birer suretinin ödeme belgelerine eklenmesi zorunludur. 3) Beton bünyesine ilave olarak konulacak katkı malzemesinin bedeli ayrıca ödenecektir. 4) Pompa kullanılmaması halinde analizden pompa bedeli düşülmür.			
18	15.210.1004	Ocak taşı ile blokaj yapılması	m <sup>3</sup>		
		Teknik Tarifi: Blokaj yapılacak tabanın düzenlenmesinden sonra üzerine 1,100 m <sup>3</sup> ocak taşıdan (Poz. No: 19.100.2015) istenen eğim ve boyutlarda blokaj yapılması, tokmaklanması, inşaat yerindeki yükleme, yatay ve düşey taşıma, boşaltma, taşın ocağından yüklenmesi, boşaltılması ve figüre edilmesi (yalnız, taşın ocağından işbaşına taşıma bedeli hariç) için gerekli her türlü malzeme ve zaiyatı, işçilik, araç ve gereç giderleri ile yüklenici genel giderleri ve kârı dâhil, ocak taşı ile blokajın 1 m <sup>3</sup> fiyatı: Ölçü: Projesindeki boyutlar üzerinden hesaplanır.			
19	15.220.1005	190 mm kalınlığında yatay delikli tuğla (190x190x135 mm) ile duvar yapılması	m <sup>2</sup>		
		Teknik Tarifi: Projesine göre yatay delikli tuğla ile çimento-kireç karışımı harç kullanılarak duvar yapılması, lüzumunda sulanması, inşaat yerindeki yükleme, yatay ve düşey taşıma, boşaltma, her türlü malzeme ve zaiyatı, işçilik, araç ve gereç giderleri, yüklenici			

# İhale

## Makamı

### TEKNİK ŞARTNAME (İş Kalemleri)

İşin Adı: DIYARBAKIR İLİ ÇINAR İLÇESİ MOLLAPOLAT İLKOKULU VE ORTAOKULU ONARIM İŞİ

İş Grubu: Ana Grup>İnşaat İmalatları

Sayfa 3 / 6

Pursantaj

S.	Poz No	İmalatın Cinsi	Birim	Miktarı	(%)
No					
		genel giderleri ve kârı dâhil, 1 m <sup>2</sup> fiyatı: Ölçü: Projesindeki boyutlar üzerinden hesaplanır. 0,10 m <sup>2</sup> 'den küçük boşluklar düşülmez.			
20	15.305.1004	Yan ve üst kenarından kenetlenen kiremit ile çatı örtüsü yapılması (Sızdırmazlık Sınıfı: Grup 1) (90 donma-çözülme çevrimine dayanıklı) (2 Latalı sistem)	m <sup>2</sup>		
		<b>Teknik Tarifi:</b> Mevcut ahşap kaplama tahtası, OSB kaplama, öndökümlü hazır beton plak yada eğimli betonarme döşeme üzerine, 5x5 cm ölçülerinde ahşap lataların saçak hattına dik olacak şekilde ortalama 60 cm aralıklarla çatı altyapısına çivi veya vida ile sabitlenmesi, bu lataların üzerine 3x5 cm ölçülerinde ahşap lataların saçak hattına paralel olacak şekilde ve ortalama 33 cm aralıklarla çivi veya vida ile sabitlenmesi, standardına göre sızdırmazlık sınıfı Grup 1 olan ve 90 donma çözülme çevrimine dayanıklı yan ve üst kenarından kenetlenen kiremitlerin projesine uygun olacak şekilde ahşap latalar üzerine döşenmesi, saçak ve yan saçak hattında yer alan ilk iki sıra kiremitin çivi veya vida ile sabitlenmesi, inşaat yerindeki yüklenme, yatay ve düşey taşıma, boşaltma, her türlü malzeme ve zayılatı, işçilik, araç ve gereç giderleri, yüklenici genel giderleri ve kâr dâhil, 1 m <sup>2</sup> fiyatı: Ölçü: Eğimli alanlar projesi üzerinden hesaplanır. 0,10 m <sup>2</sup> ve daha küçük boşluklar düşülmez. Not: 1) %20'den küçük çatı eğiminin olduğu yerlerde uygulanmaz. Eğimin %20-29.99 arasında olduğu yerlerde kiremit örtüsü altına su yalıtımı yapılmalıdır. 2) Etkili rüzgara sahip bölgelerde ve/veya eğimin %100'den fazla olduğu detaylarda kiremitler yukarıdaki açıklamalara ek olarak birer sıra atlayarak çivi ile sabitlenir. Bölgenin etkin rüzgar alanı sayılması idarenin yazılı iznine tabidir. 3) Çatıda yapılacak ısı ve/veya su yalıtımları kendi pozlarından ayrıca ödenecektir. 4) İlk sıra latalar arasında ısı yalıtım malzemesi uygulanması halinde, lata yüksekliği ısı yalıtım malzemesi kalınlığından 2,5 cm yukarıda olacak şekilde belirlenmelidir. 5) İkinci sıra lataların saçak hattına gelen ilk parçası diğer latalardan 2cm daha yüksek olmalıdır. 6) Ahşap altyapıya sahip çatılarda, saçak hattına dik olarak uygulanan ilk sıra latalar, mertekler üzerine gelecek şekilde monte edilmelidir. 7) İmalat tarifinde belirtilen 2. sıra lata aralıkları kullanılacak kiremitin boyutlarına göre ayarlanmalıdır.			
21	15.305.1006	Mahya kiremitleri ile mahya yapılması (Sızdırmazlık Sınıfı: Grup 1) (90 donma-çözülme çevrimine dayanıklı)	m		
		<b>Teknik Tarifi:</b> Ahşap kaplama tahtası, OSB kaplama, öndökümlü hazır beton plak yada eğimli betonarme döşeme ile oluşturulmuş, mevcut mahya çizgisi üzerine, aşık taşıma profillerinin düzgün bir hat oluşturacak şekilde ortalama 60 cm aralıklarla sabitlenmesi, aşık taşıma profillerinin üzerine 5x5 ölçülerinde ahşap lataların konulması ve aşık taşıma profiline en az iki noktadan sabitlenmesi, üzerine her iki kenarı kendinden yapışkanlı ve yapıştığı yüzeyin şeklini alabilen mahya havalandırma bandının aşık latasını ortalayacak şekilde yapıştırılması, gerektiğinde aşık latası üzerinden sabitlenmesi ve el ile sıkıştırılması, standardına göre sızdırmazlık sınıfı Grup 1 olan 90 donma çözülme çevrimine dayanıklı mahya kiremitinin, mahya tespit aparatı ve tespit malzemeleri ile projesine uygun şekilde döşenmesi, inşaat yerindeki, yüklenme, yatay ve düşey taşıma, boşaltma, her türlü malzeme ve zayılatı, işçilik, araç ve gereç giderleri, yüklenici genel giderleri ve kâr dâhil 1 m fiyatı: Ölçü: Eğimli/eğimsiz mahya uzunluğu projesi üzerinden hesaplanır. Not: Mahya havalandırma bandının iki kenarının yapışacağı kiremit yüzeylerinin, toz, kir, nem, su, çapak ve benzeri yapışmayı önleyici etkenlerden arındırılmış olması gerekmektedir.			
22	15.330.1001	Eğimli çatılarda, çatı örtüsü altına, minimum 1 mm kalınlıkta iki yüzü polietilen film kaplı cam tülü taşıyıcı laminesiz polimer bitümlü örtü ile su yalıtımı yapılması	m <sup>2</sup>		
		<b>Teknik Tarifi:</b> Onaylanmış detay projesine uygun, eğimli çatı yüzeyinin temizlenmesi, minimum 1 mm kalınlıkta iki yüzü polietilen film kaplı cam tülü taşıyıcı laminesiz polimer bitümlü örtünün saçak çizgisine paralel olarak ve birbiri üzerine en az 10 cm binecek şekilde serilmesi, ek yerlerinin altından en fazla 10 cm aralıklarla geniş başlı galvanizli çivilerle çakılması, inşaat yerinde yüklenme, yatay düşey taşıma ve boşaltma, her türlü malzeme ve zayılatı, işçilik araç ve gereç giderleri, yüklenici genel giderleri ve kâr dâhil 1 m <sup>2</sup> fiyatı: Ölçü: Projedeki ölçülere göre yalıtım yapılan yüzeyler hesaplanır.			
23	15.300.1001	Ahşaptan oturtma çatı yapılması (çatı örtüsü altı tahta kaplamalı)	m <sup>2</sup>		
		<b>Teknik Tarifi:</b> İdarece onanmış projesine göre II. sınıf çam kerestesinden rendesiz ahşap oturtma çatı yapılması, üzerine aralıksız olarak en az 18 mm kalınlıkta tahta döşenmesi, bu işler için lüzumlu lata, mertek, aşık dikme, payanda kuşak, çivi, demir bağlantı malzemesi ve zayılatı, araç, gereç, işçilik, inşaat yerindeki yüklenme, yatay ve düşey taşıma, boşaltma, yüklenici genel giderleri ve kârı dâhil, 1 m <sup>2</sup> fiyatı: Ölçü: 1) Çatının onanmış projesinden yatay düzlemdeki izdüşümü saçak dışından saçak dışına (oluk hariç) ölçülerek m <sup>2</sup> olarak hesaplanır. 2) Gizli dereli çatılarda ölçü aynıdır. 3) Baca boşluğundan düşülmez. 4) Çatı kapağı bedeli çatı fiyatına dâhildir. Not: 1) Çatı elemanları dışında kalacak imalat kendi pozlarından ödenir. 2) Atika duvarlı çatılarda babaların boy farkları için ayrıca bir zam verilmez. 3) 1/3 ten fazla meyilli çatılarda bu birim fiyat % 10 artırılarak uygulanır.			
24	15.490.1001	Laminat parke döşeme kaplaması yapılması (AC1 Sınıf 21) (süpürgelik	m <sup>2</sup>		



# İhale

## Makamı

### TEKNİK ŞARTNAME (İş Kalemleri)

İşin Adı: DIYARBAKIR İLİ ÇINAR İLÇESİ MOLLAPOLAT İLKOKULU VE ORTAOKULU ONARIM İŞİ

İş Grubu: Ana Grup>İnşaat İmalatları

Sayfa 4 / 6

Pursantaj :

S.	Poz No	İmalatın Cinsi	Birim	Miktarı	(%)
----	--------	----------------	-------	---------	-----

- No
- dahil)
- Teknik Tarifi: Onaylanmış detay projesine uygun, laminat yer kaplaması döşenmeye uygun hale getirilmiş yüzey üzerine, 2 mm kalınlıkta polietilen şiltenin serilmesi ve üzerine kendinden klipsli (geçmeli) AC1 Sınıf 21 laminat yer kaplamasının tekniğine uygun şekilde döşenmesi ve süpürgeliklerin duvara monte edilmesi, inşaat yerinde yükleme, yatay düşey taşıma ve boşaltma, her türlü malzeme ve zaiyatı, işçilik araç ve gereç giderleri, yüklenici genel giderleri ve kârı dâhil 1 m<sup>2</sup> fiyatı:  
Ölçü: Projedeki ölçülere göre kaplanan bütün alanlar ölçülür. Süpürgelikler için ayrıca ödeme yapılmaz.
- 25 15.510.1103 Laminat kaplamalı, iki yüzü odun lifinden yapılmış levhalarla (mdf) m<sup>2</sup>  
presli, kraft dolgulu iç kapı kanadı yapılması, yerine takılması
- Teknik Tarifi: Projesine göre, beyaz çam kerestesinden temizi en az 42 mm kalınlıkta olacak şekilde, temizi en az 32 mm kalınlıkta ve serin başlıklarından yapılan çatki arasına 32 mm'lik kraft dolgu ile meydana getirilen iskeletin iki yüzüne 4 mm odun lifi levha (mdf) prese etmek suretiyle iç kapı kanadı yapılması, her iki yüzü laminat kaplanması ve yerine takılması için çivi, vida, tutkal ve benzeri her türlü malzeme ve zaiyatı, işçilik, iş yerinde yükleme, yatay ve düşey taşıma, boşaltma ve madeni aksamların yerine takılması, kapı kanadının yerine takılıp alıştırılması, yüklenici genel giderleri ve kârı dâhil, (madeni aksam bedeli hariç) 1 m<sup>2</sup> fiyatı:  
Ölçü:  
1) Kapı kanadının dıştan dışa eni ve boyu çarpılarak alan hesaplanır. Bu ölçüye kapı kasaları dâhil edilmez.  
2) Boşluktaki kapı kanatlarının çoğaltılması halinde açılır veya sabit kanatların hepsi kapalı şekilde ölçüye girecektir. (Sabit, kanatlar telaro kasa şeklinde biterse bunlarda kanat ölçüsüne sokulur, ayrıca kasa bedeli ödenmez.)

Not:

- 1) Genel olarak kapı doğramalarında kullanılacak madeni aksam, idarenin beğenmesi şartı ile her cins kilit ve kilit kolları, aynaları, sürgü, stop lastikli tampon, menteşe ve yaylı menteşeden ibarettir.  
2) Madeni aksamın yerlerine takılması işçiliği doğrama fiyatlarına dâhildir.

- 26 15.160.1001 Nervürlü çelik hasırın yerine konulması 1,500-3,000 kg/m<sup>2</sup> (3,000 kg/m<sup>2</sup> dahil) Ton
- Teknik Tarifi: 5,00 mm ve daha büyük çaptaki St IVb evsafındaki çubuklardan nokta kaynağı ile hasır şekline getirilmiş çelik hasırın projesine uygun olarak yerine monte edilmesi, şartname ve detaylarına göre bindirme suretiyle eklenmesi ve mesnet teşkili, inşaat yerindeki yükleme, yatay ve düşey taşıma, boşaltma, her türlü malzeme ve zaiyatı, işçilik, araç, gereç giderleri, yüklenici genel giderleri ve kârı dâhil, 1 ton hasır çeliğin fiyatı:  
Ölçü:  
1) Betonarme projesine göre çelik hasırın hesaplanan metre karesi aşağıdaki cetvelde gösterilen ağırlıklarla çarpılarak ton olarak hesaplanır.  
2) Projede gösterilmeyen çelik ve ekler hesaba katılmaz.  
3) Bağlama teli, kg/m ağırlık farkları (cetvele nazaran) mesnet demiri analizdeki zayıt içine dâhil edildiğinden hesaba katılmaz.

#### ÇELİK HASIR AĞIRLIK TABLOSU ÇUBUK ARALARINA GÖRE Kg/m<sup>2</sup> (Tek yön)

Çap	Kg/m.	50mm	75mm	100mm	150mm	200mm	250mm	300mm
4.0	0.099	1.97	1.32	0.99	0.66	0.49	0.39	0.33
5.0	0.154	3.08	2.06	1.54	1.03	0.77	0.62	0.51
5.5	0.187	3.73	2.49	1.87	1.24	0.93	0.75	0.62
6.0	0.222	4.44	2.96	2.22	1.48	1.11	0.89	0.74
6.5	0.260	5.21	3.47	2.60	1.74	1.30	1.04	0.87
7.0	0.302	6.04	4.03	3.02	2.01	1.51	1.21	1.01
7.5	0.347	6.94	4.62	3.47	2.31	1.73	1.39	1.16
8.0	0.395	7.89	5.26	3.95	2.63	1.97	1.58	1.32
8.5	0.445	8.91	5.94	4.45	2.97	2.23	1.78	1.48
9.0	0.499	9.99	6.66	4.99	3.33	2.50	2.00	1.66
9.5	0.556	11.13	7.42	5.56	3.71	2.78	2.23	1.85
10.0	0.617	12.33	8.22	6.17	4.11	3.08	2.47	2.06
10.5	0.680	13.59	9.06	6.80	4.53	3.40	2.72	2.27
11.0	0.746	14.92	9.95	7.46	4.97	3.73	2.98	2.49
11.5	0.815	16.31	10.87	8.15	5.44	4.08	3.26	2.72
12.0	0.888	17.76	11.84	8.88	5.92	4.44	3.55	2.96

- 27 15.550.1003 2,00 mm kalınlığında sıcak haddelenmiş sacdan bükme kapı kasası yapılması ve yerine konulması kg
- Teknik Tarifi: 2,00 mm'lik sıcak haddelenmiş sacdan bükme kapı kasası yapılması, menteşeleri ile birlikte yerine takılması için her türlü malzeme zaiyatı, atölye masrafları, işçilik, yüklenici genel giderleri ve kârı dâhil, (boya hariç) 1 kg fiyatı:  
Ölçü: İmalatın esas aksamı duvara kenetlerle birlikte boyanmadan önce tartılır, ataşmana kaydedilerek yerine takılır. Bütün imalat aynı bedelle ödenir.  
Not: Ancak idareler lüzum gördüğü takdirde proje boyutları üzerinden bütün profillerin ve düğüm noktaları levhalarının cetveldeki ağırlıklarına nazaran tartı ağırlığını tahkik edebilir. Bu tartı neticesinde, cetvellere nazaran % 7 ağırlık fazlası da ödeme yapılır. % 7'den fazla ağırlık dikkate alınmaz. Bu tartı neticesinde bulunan ağırlığın cetveldekinden az olması halinde yapılan imalatın idarece kabul edilmesi şartıyla tartı esas alınır.
- 28 15.315.1101 0.50 mm kalınlıkta, sıcak daldırma galvaniz üzeri boyalı düz sacdan m



# İhale

## Makamı

### TEKNİK ŞARTNAME (İş Kalemleri)

İşin Adı: DIYARBAKIR İLİ ÇINAR İLÇESİ MOLLAPOLAT İLKOKULU VE ORTAOKULU ONARIM İŞİ

İş Grubu: Ana Grup>İnşaat İmalatları

Sayfa 5 / 6

Pursantaj

S.	Poz No	İmalatın Cinsi	Birim	Miktarı	(%)
No		eksiz oluk yapılması ve yerine montajı (Sac genişliği toplam 30 cm)			
		<p>Teknik Tarifi: 0,50 mm kalınlıkta sıcak daldırma galvaniz üzeri boyalı sacın eksiz oluk makinası ile işlenip montaja hazır hale getirilmesi, olukların monte edilecekleri alana taşınması, en fazla 50 cm aralıklarla oluk kelepçelerinin takılması, olukların eğiminin ayarlanarak kelepçelerin çakılması, oluk ile aynı özellikte en az 20 cm genişlikte çatı bandının detayına uygun şekilde monte edilmesi, iniş borularına bağlantı için deliklerin açılması, köşe birleşim yerlerinin kesilmesi ve birbirine tam olarak yapıştırılması, bütün birleşim yerlerinde sızdırmazlığın sağlanması, inşaat yerinde yükleme, yatay ve düşey taşıma, boşaltma, her türlü malzeme ve zaiyatı, işçilik araç ve gereç giderleri ile müteahhit genel giderleri ve kârı dahil 1 m fiyatı: Ölçü: Yerine takılmış oluk ekseninin boyu üzerinden ölçülür</p>			
29	15.540.1102	Demir yüzeylere iki kat antipas, iki kat sentetik boya yapılması	m <sup>2</sup>		
		<p>Teknik Tarifi: Demir imalat yüzeylerinin zımpara ve tel fırça ile temizlenmesi, 0,100 kg 1.kat, 0,100 kg 2.kat (her kat farklı renkte) antipas sürülmesi, 0,100 kg 1.kat, 0,100 kg 2.kat istenilen renkte sentetik boya ile boyanması, her türlü malzeme ve zaiyatı, işçilik, yüklenici genel giderleri ve kârı dâhil 1 m<sup>2</sup> fiyatı : Ölçü: a) Mobilyalarda boyanan yüzeyler ölçülür. b) Kapı ve bölmelerde: 1) Telaro kasalı olanlarda; sıvadan sıvaya iki yüzü ölçülür. 2) Kasalı (pervazsız) olanlarda; kasadan kasaya düşey düzlemdeki iki yüzün ölçüsüne kasa alanları dâhil edilir 3) Kasa ve pervazlı olanlarda pervazdan pervaza iki yüzün ölçüsüne kasa dâhil edilir. 4) Bütün ölçülerde, girinti, çıkıntı ve cam boşlukları ölçüye katılmaz. Pencere kenarında çita varsa, ölçü buradan alınır. c) Camekân ve pencerelerde; 1)Camekân ve pervazlı pencerelerde; pervaz dışına pervazsız pencerelerde, siva yüzünden siva yüzüne olmak üzere düşey düzlemdeki alanı ölçülür. Yalnız bir satih hesaba alınır, iki satih boyanır. Cam boşluğu çıkarılmaz. denizlik, kasa ve kenarları mevcut ise ayrıca ölçülerek, alana ilâve edilir. 2) Çift pencerelerde aynen ölçülür, iki pencere arasındaki ahşap kasa ayrı ölçülür ve alan ilâve edilir. Her iki pencerenin iki yüzü boyanır, birer yüzü hesap edilir. Cam boşluğu çıkarılmaz. d) Pamaklık ve korkuluklarda bir yüzün düşey düzlemdeki izdüşüm alanı ölçülür. Boşluk düşülmez. e) Kolon, çatı makası, giriş, kuranglez ve benzeri demir imalatta boyanan yüzler ölçülür.</p>			
30	15.540.1207	Eski boyalı yüzeylere astar uygulanarak iki kat su bazlı yarım kat boya yapılması (iç cephe)	m <sup>2</sup>		
		<p>Teknik Tarifi: Eski boyalı yüzeylerin tel fırça, zımpara veya mekanik yolla temizlenmesi, gerekli alçı tamininin yapılması, zımparalanması, 0,150 kg su bazlı astar sürülmesi, istenilen renkte 0,100 kg 1.kat, 0,100 kg 2.kat su bazlı yarım kat boya yapılması için her türlü malzeme ve zaiyatı, işçilik, yüklenici genel giderleri ve kârı dâhil, 1 m<sup>2</sup> fiyatı: Ölçü: Projesi üzerinden boya yapılan yüzeyler ölçülür. Tüm boşluklar düşülür. Not: 3 m'den yüksek duvar ve tavanlarda ayrıca iş iskelesi verilir. Sıva için iş iskelesi varsa, ayrıca boyaya verilmez.</p>			
31	15.540.1302	Brüt beton, sıvalı veya eski boyalı yüzeylere, astar uygulanarak akrilik esaslı su bazlı grenli/tekstürlü kaplama yapılması (dış cephe)	m <sup>2</sup>		
		<p>Teknik Tarifi: Boyanacak yüzeylerin zımpara kağıdı veya mozayik silme taşı ile düzeltilmesi, çapakların ve fazla grenli kısımların bertaraf edildikten sonra 0,150 kg astar sürülmesi, üzerine 1.katına 0,600 kg, 2.katına 0,500 kg isabet etmek üzere istenilen renkte akrilik esaslı su bazlı grenli/tekstürlü boyanın yüzeye uygulanması için gerekli her türlü malzeme ve zaiyatı, işçilik, yüklenici genel giderleri ve kârı dâhil, 1 m<sup>2</sup> fiyatı: Ölçü: Projesi üzerinden boya yapılan yüzeyler ölçülür. Tüm boşluklar düşülür. Not: 3 m'den yüksek duvar ve tavanlarda ayrıca iş iskelesi verilir. Sıva için iş iskelesi varsa, ayrıca boyaya verilmez.</p>			
32	15.375.1003	40x40 cm anma ebatlarında, her türlü desen ve yüzey özelliğinde, I.kalite, beyaz seramik yer karoları ile 3 mm derz aralıklı döşeme kaplaması yapılması (karo yapıştırıcısı ile)	m <sup>2</sup>		
		<p>Teknik Tarifi: Onaylanmış detay projesine uygun düzgün yüzeyin, yapışmayı engelleyici kir, toz, çapak ve benzeri kalıntılardan arındırılması ve nemlendirilmesi, yüzey üzerine çimento esaslı, yüksek performanslı, kayma özelliği azaltılmış, açık bekleme süresi uzatılmış karo yapıştırıcısının sürülmesi ve özel tarak ile yivlendirilmesi, 40 x 40 cm anma ebatlarında her türlü desen ve yüzey özelliğine sahip, I.kalite, beyaz seramik yer karosunun, mastar ve tesviyesine uygun olarak, 3 mm derz aralıkları bırakılarak döşenmesi, derzlerin istenilen renkte çimento esaslı, standart performanslı derz dolgu malzemesi ile doldurulması, kaplama yapılan yüzeyin temizlenmesi, her türlü malzeme ve zaiyatı, işçilik araç ve gereç giderleri, iş yerinde yükleme, yatay ve düşey taşıma, boşaltma, yüklenici genel giderleri ve kârı dâhil 1 m<sup>2</sup> fiyatı: Ölçü: Kaplama yapılan yüzey ve varsa süpürgelik projesi üzerindeki ölçülere göre hesaplanır.</p>			
33	15.435.1203	50x20x10 cm boyutlarında normal çimentolu buhar kürlü beton bordür döşenmesi (pahlı, her renk)	m		
		<p>Teknik Tarifi: Proje ve tekniğine uygun olarak 50x20x10 cm boyutlarında normal çimentolu buhar kürlü beton bordürlerin yerine montajı, iki bordür arasındaki birleşim yerlerinin 400 dozlu çimento harcı ile kapatılması her türlü malzeme ve zaiyatı, işçilik iş yerindeki yükleme, yatay ve düşey taşıma, boşaltma, araç ve gereç giderleri, yüklenici genel giderleri ve kârı dâhil, 1 m fiyatı: Ölçü: Bordür boyu projesi üzerinden hesaplanır.</p>			
34	15.275.1101	250/350 kg çimento dozlu kaba ve ince harçla sıva yapılması (dış cephe sıvası)	m <sup>2</sup>		
		<p>Teknik Tarifi: 1 m<sup>2</sup> dışı kuma 250 kg çimento katılması ile hazırlanan harçla ortalama 2 cm kalınlığında kaba sıva yapılması, üzerine 1 m<sup>2</sup> mil kumuna 350 kg çimento ilavesiyle hazırlanan harçla ortalama 0,8 cm kalınlığında ince sıva yapılması, duvar yüzeyinin temizlenmesi, gerekli zamanlarda sulanması, her türlü malzeme ve zaiyatı, işçilik, çalışma sehpaları, inşaat yerindeki</p>			

# İhale

## Makamı

### TEKNİK ŞARTNAME (İş Kalemleri)

İşin Adı: DİYARBAKIR İLİ ÇINAR İLÇESİ MOLLAPOLAT İLKOKULU VE ORTAOKULU ONARIM İŞİ

İş Grubu: Ana Grup>İnşaat İmalatları

Sayfa 6 / 6

Pursantaj

S.	Poz No	İmalatın Cinsi	Birim	Miktarı	(%)
No					
		yükleme, yatay ve düşey taşıma, boşaltma, yüklenici genel giderleri ve kârı dâhil, 1 m <sup>2</sup> fiyatı: Ölçü: Sivanan bütün yüzeyler projesi üzerinden hesaplanır.			
35	15.275.1102	200/250 kg kireç/çimento karışımı kaba ve ince harçla sıva yapılması (iç cephe sıvası) Teknik Tarifi: 1 m <sup>3</sup> dişli kuma 200 kg çimento ve 0,128 ton torbalı sönmüş kireç katılarak hazırlanan harçla ortalama 2 cm kalınlığında kaba sıva yapılması, üzerine 1 m <sup>3</sup> mil kuma 250 kg çimento ve 0,076 ton torbalı sönmüş kireç katılarak hazırlanan harçla ortalama 0,8 cm kalınlığında ince sıva yapılması, gerekli zamanlarda sulanması, duvar yüzeyinin temizlenmesi, her türlü malzeme ve zayiati, işçilik, çalışma sehpaları inşaat yerindeki yükleme, yatay ve düşey taşıma, boşaltma, yüklenici genel giderleri kârı dâhil, 1 m <sup>2</sup> fiyatı: Ölçü: Sivanan bütün yüzeyler projesi üzerinden hesaplanır.	m <sup>2</sup>		
36	15.275.9991	Metal kapı kasa arkalarının beton harcı ile doldurulması Teknik Tarifi: Metalden yapılmış (sac, alüminyum vb.) kapı kasa ve pervazlarının montajından sonra kenarlarının gerektiğinde çita ile kapatılması, kasa arkasında kalan boşlukların 300 kg çimento dozlu harçla boşluk kalmayacak şekilde doldurulması, her türlü malzeme ve zayiati, iş yerinde yükleme, yatay ve düşey taşıma, boşaltma, işçilik, yüklenici genel giderleri ve kârı dâhil, 1 m <sup>2</sup> fiyatı: Ölçü: Kasa yüzeyi projesi üzerinden hesaplanır.	m <sup>2</sup>		

Fesih SARI  
İnş. Tek.



DİYARBAKIR İLİ ÇINAR İLÇESİ MOLLAPOLAT İLKOKULU VE ORTAOKULU MAHAL LİSTESİDİR.

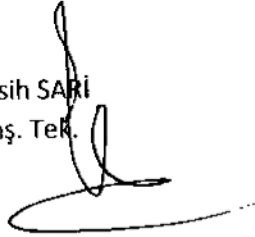
SIRA NO	POZ NO	İMALAT CİNSİ	MAHAL
1	18.183	Patlayıcı madde kullanılmadan çimento harçlı kargir ve horasan inşaatın yıkılması	OKUL İÇ VE DIŞ KISMINDA ÇATLAK OLAN DUVARLARIN POZUNA UYGUN YIKILMASI
2	18.189	Doğal parke taşı, beton plak, adi kaldırım ve blokaj sökülmesi.	4 ADET SINIF TABANLARIN POZUNA UYGUN ZEMİN SÖKÜMÜN YAPILMASI
3	18.195	Her türlü ahşap, kapı kasası, kapı kanadı pencere ve camcekan sökülmesi	OKUL AHŞAP KAPILARIN POZUNA UYGUN SÖKÜLMESİ
4	18.196/01	Her türlü kiremit örtülü çatılarda kiremit aktarılması	ÇATI KISMINA POZUNA UYGUN KREMİT AKTARILMASI
5	18.198/01	Her türlü sac, pvc, çinko vb. yağmur oluğu sökülmesi	OKUL ÇATI OLUKLARI POZUNA UYGUN SÖKÜLMESİ
6	771.001.020	Çinko ve sacdan her türlü siva eteği, baca kenarı, çatı muayene pencereleri ve çatı feneri dipleri vb. sökülmesi	ÇATI KISMINDA BACA KENARLARI POZUNA UYGUN SÖKÜLMESİ
7	771.001.042	Her türlü demir (kapı, pencere, camcekan, korkuluk, parmaklık, sac kapı kasası vb.) imalatın sökülmesi	OKUL PENCERE KEPENKLERİ POZUNA UYGUN SÖKÜLMESİ
8	153.101.205	12 No.lu çinko levhadan siva eteği, baca kenarı, çatı muayene pencereleri ve çatı fenerleri dipleri yapılması ve yerine konulması	ÇATI KISMINDA BACA KENARLARI POZUNA UYGUN YENİLENMESİ
9	153.151.002	Ø 100 mm çapında bir ucu muflu sert PVC yağmur horusu temini ve yerine tesbiti	BINA YAĞMUR İNİŞ BORULARI POZUNA UYGUN YENİLENMESİ
10	484.103.201	Bazalt Merdiven Basamağı Kaplaması Yapılması (B:3 cm, R:2 cm)	OKUL GİRİŞ MERDİVENİ POZUNA UYGUN BAZALT KAPLAMA YAPILMASI
11	154.651.004	Gömme silindiri iç ve dış kapı kilitinin yerine takılması (Geniş ve dar tip)	AHŞAP KAPI AKSESUARLARI POZUNA UYGUN TAKILMASI
12	154.651.008	Kapı kolu ve aynalarının yerine takılması (Kromajlı)	
13	154.651.009	Lastik başlı tamponun yerine takılması	
14	154.651.010	Menteşenin yerine takılması	
15	MSB.689/A/A	Bazalt Plaklarla 3 cm. Kalınlığında Döşeme Kaplaması Yapılması	OKUL GİRİŞ MERDİVEN SAHANLIĞI VE ÖZÜRLÜ RAMPASI POZUNA UYGUN BAZALT YAPILMASI
16	487.001.701	Pencere Dışı Kafes Teli Yapılması	OKUL PENCERELERİ POZUNA UYGUN KAFES TEL YAPILMASI
17	151.501.005	Beton santralinde üretilen veya satın alınan ve beton pompasıyla basılan, C 25/30 basınç dayanım sınıfında, gri renkte, normal hazır beton dökülmesi (beton nakli dahil)	OKUL TRETUVARLARI VE 4 ADET SINIF ZEMİNLERİ POZUNA UYGUN BETON YAPILMASI
18	152.101.004	Ocak taşı ile blokaj yapılması	OKUL TRETUVARLARI VE 4 ADET SINIF ZEMİNLERİ POZUNA UYGUN DOLGU YAPILMASI VE SIKIŞTIRILMASI
19	152.201.005	190 mm kalınlığında yatay delikli tuğla (190x190x135 mm) ile duvar yapılması	OKUL İÇ VE DIŞ KISMINDA YKILAN DUVARLARIN POZUNA UYGUN YENİLENMESİ
20	153.051.004	Yan ve üst kenarından kenetlenebilen kiremit ile çatı örtüsü yapılması (Sızdırmazlık Sınıfı: Grup 1) (90 donma-çözülme çevrimine dayanıklı) (2 Latalı sistem)	ÇATI KISMINDA KIRIK ÇÜRÜK VE DEFORME OLMUŞ KREMİTLERİN DEĞİŞMEİ VE MAHYALARIN YENİLENMESİ
21	153.051.006	Mahya kiremitleri ile mahya yapılması (Sızdırmazlık Sınıfı: Grup 1) (90 donma-çözülme çevrimine dayanıklı)	
22	153.301.001	Eğimli çatılarda, çatı örtüsü altına, minimum 1 mm kalınlıkta iki yüzü polietilen film kaplı cam tülü taşıyıcı laminesiz polimer bitümlü örtü ile su yalıtımı yapılması	ÇATI KISMINA POZUNA UYGUN SU YALITIMIN YAPILMASI
23	153.001.001	Ahşaptan oturma çatı yapılması (çatı örtüsü altı tahta kaplamalı)	ÇATI KISMINDA KIRIK ÇÜRÜK VE DEFORME OLMUŞ TAHTALARIN DEĞİŞMESİ

17

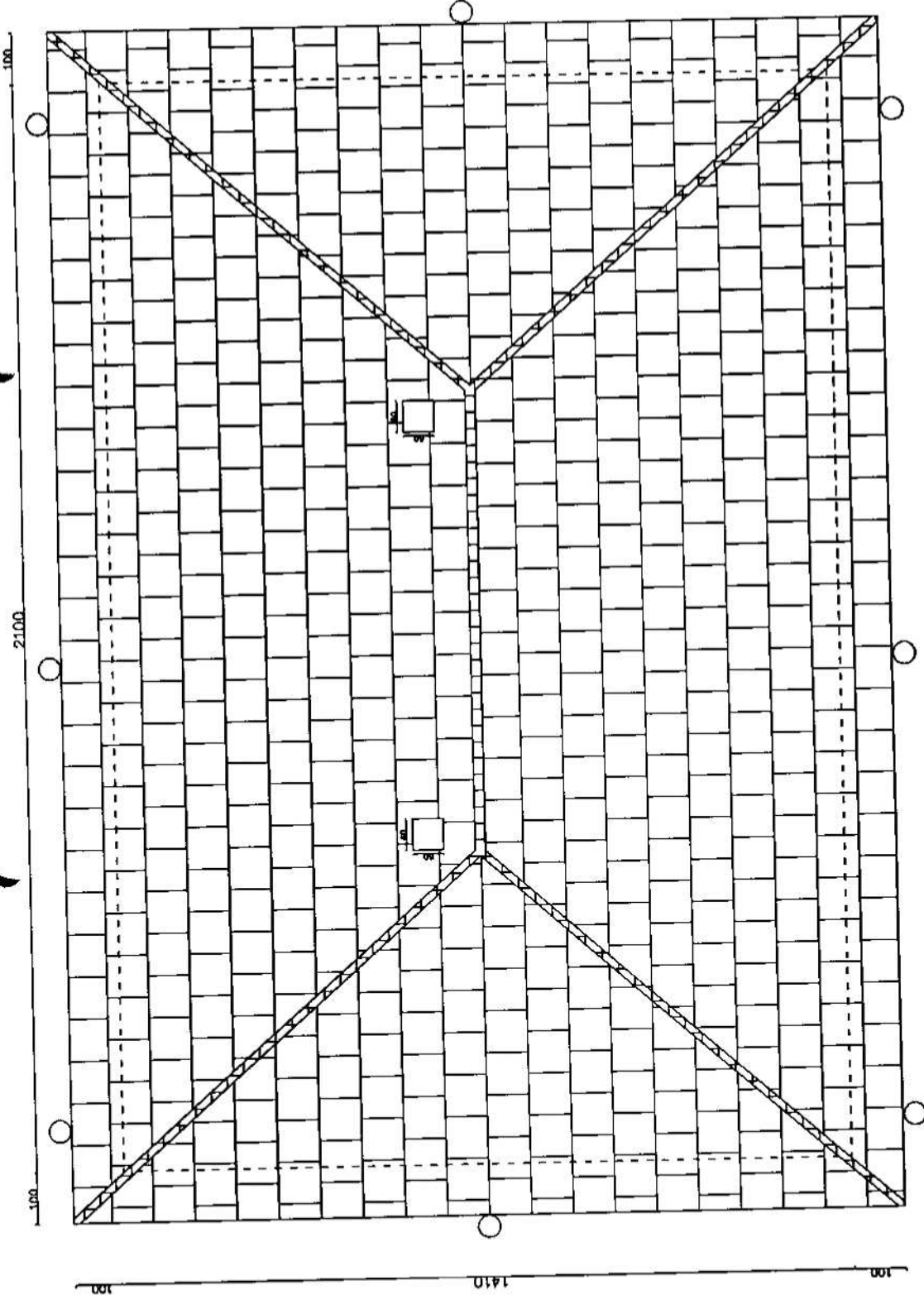


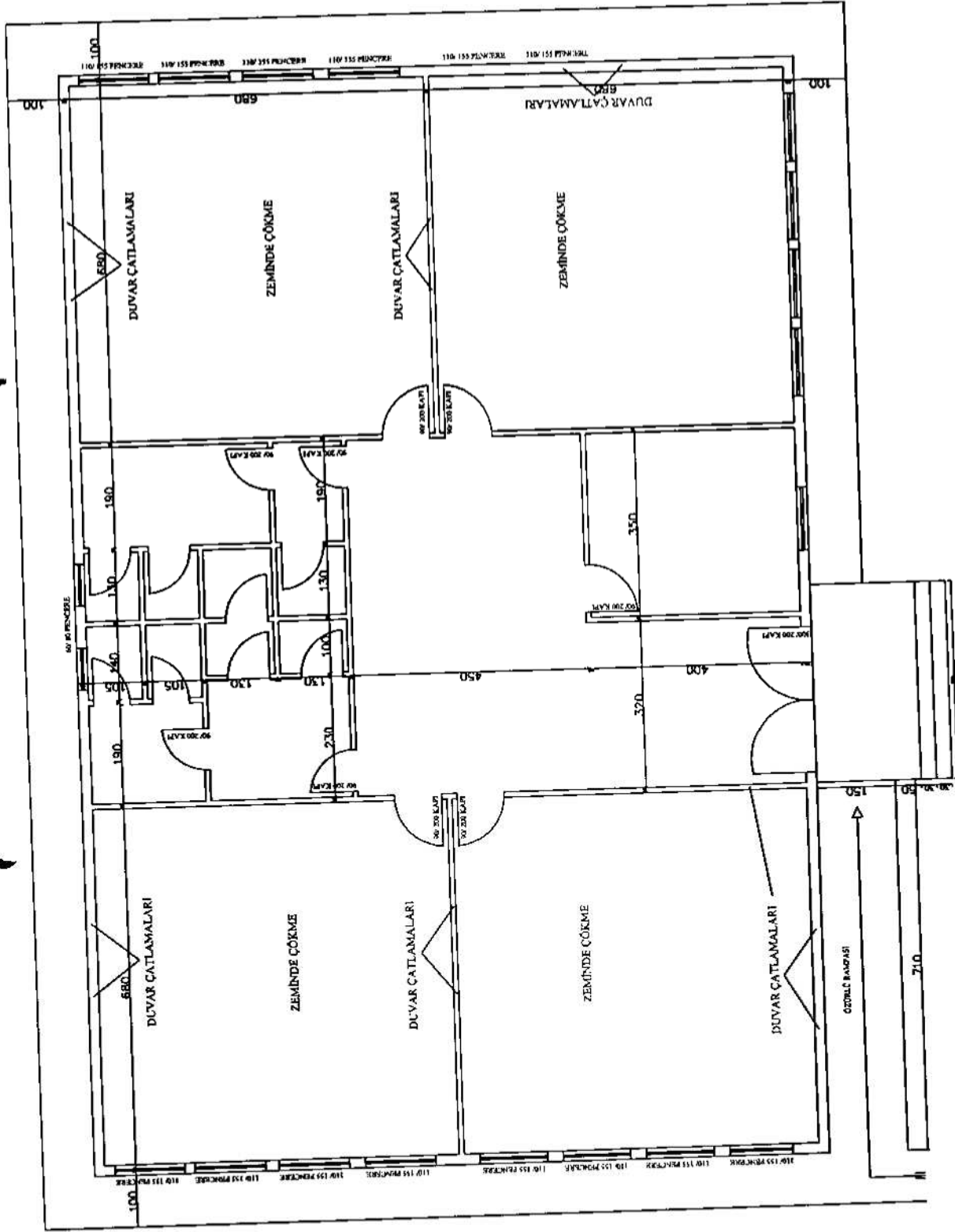
24	154.901.001	Laminat parke döşeme kaplaması yapılması (AC1 Sınıf 21) (süpürgelik dahil)	MÜDÜR ODASI POZUNA UYGUN PARKE YAPILMASI
25	155.101.103	Laminat kaplamalı, iki yüzü odun lifinden yapılmış levhalarla (mdf) presli, kraft dolgulu iç kapı kanadı yapılması, yerine takılması	OKULUN 7 ADET AHŞAP KAPISININ YENİLENMESİ
26	151.601.002	Nervürlü çelik hasırın yerine konulması 3.001-10.000 kg/m <sup>2</sup> (10.000 kg/m <sup>2</sup> dahil)	ÇÖKEN SINIF ZEMİNLERİNE POZUNA UYGUN HASIR ÇELİK YERLEŞTİRİLMESİ
27	155.501.003	2.00 mm kalınlığında sıcak haddelenmiş sacdan bükme kapı kasası yapılması ve yerine konulması	DUVARI YIKILACAK SINIFIN KAPI KASASININ YENİLENMESİ
28	153.151.101	0.50 mm kalınlıkta, sıcak daldırma galvaniz üzeri boyalı düz sacdan eksiz, oluk yapılması ve yerine montajı (Sac genişliği toplam 30 cm)	OKUL ÇATI ETRAFINA POZUNA UYGUN OLUK YAPILMASI
29	155.401.102	Demir yüzeylere iki kat antipas, iki kat sentetik boya yapılması	OKUL GİRİŞ KAPISI, KAPI KASASI VE PENCERE KAFESLERİ POZUNA UYGUN BOYANMASI
30	155.401.207	Eski boyalı yüzeylere astar uygulanarak iki kat su bazlı yarımat boya yapılması (iç cephe)	OKULUN YENİ YAPILAN DUVARLARI POZUNA UYGUN BOYANMASI
31	155.401.302	Brüt beton, sıvalı veya eski boyalı yüzeylere, astar uygulanarak akrilik esaslı su bazlı grenli/tekstürlü kaplama yapılması (dış cephe)	OKULUN İÇ KISMIN TÜMÜ POZUNA UYGUN SERAMİK YER KAROSU YAPILMASI(WC VE MÜD. ODASI HARİÇ)
32	153.751.003	40x40 cm anma ebatlarında, her türlü desen ve yüzey özelliğinde, 1.kalite, beyaz seramik yer karoları ile 3 mm derz aralıklı döşeme kaplaması yapılması (karo yapıştırıcısı ile)	TRETUVAR İÇİN POZUNA UYGUN BORDÜR YAPILMASI
33	154.351.203	50x20x10 cm boyutlarında normal çimentolu buhar kârlü beton bordür döşenmesi (pahlı, her renk)	YENİ YAPILACAK DUVARLARIN İÇ VE DIŞ KISMININ POZUNA UYGUN SIVANMASI
34	152.751.101	250/350 kg çimento dozlu kaba ve ince harçla sıva yapılması (dış cephe sıvası)	YENİ YAPILACAK KAPI KASALARI BETON HARÇI İLE POZUNA UYGUN DOLDURULMASI
35	152.751.102	200/250 kg kireç/çimento karışımı kaba ve ince harçla sıva yapılması (iç cephe sıvası)	
36	152.759.991	Metal kapı kasa arkalarının beton harcı ile doldurulması	
37	-	İnşaat imalatları sonunda oluşacak moloz ve hafriyatın belediyenin göstereceği yere aktarılması	
38	-	İmalat için kullanılacak bütün malzeme yapı denetim görevlileri tarafından kabul edilip malzemelere onay verildikten sonra yapılacaktır. Kullanılacak malzeme TSE kalitesinde olacak yapılacak iş ve işlemler Çevre Şehircilik Bakanlığı birim fiyat tariflerine uygun olarak yapı denetim görevlileri bilgisi dahilinde olacaktır.	

Fesih SARI  
İnş. Tek.



ÇINAR MOLLAPOLAT İLK VE  
ORTAOKULU ÇATI DETAYI





ÇINAR MOLLAPOLAT İLK VE  
ORTAOKULU

