

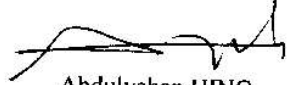
DIYARBAKIR VALİLİĞİ

(TEKLİF MEKTUBUDUR)

İl Milli Eğitim Müdürlüğü

Diyarbakır

Diyarbakır İli Yenişehir İlçesi Aziziye İlk-Ortaokulu Onarım İşi 4734 Sayılı Kamu İhale Kanununun 22.d. maddesi gereğince doğrudan temin usulü yoluyla yaptırılacaktır. Söz konusu işe ait teklif fiyatlarınızı aşağıda boş bırakılan haneye yazarak 23.08.2021 tarihi saat 11:00 a kadar Diyarbakır İl Milli Eğitim Müdürlüğü İnşaat ve Emlak (İhale Bürosu) Şubesine elden vermenizi rica ederim. Posta yolu ile teklif kabul edilmeyecektir.


Abdulvahap HINÇ
Milli Eğitim Şube Müdürü

Teklif Sahibinin;

Adı Soyadı/Firma adı :
Tebliğat Adresi :
TC Kimlik No :
Vergi Kimlik No :
Telefon Numarası :

Teklifimizde KDV hariçtir.

Söz konusu iş için bu teklif mektubu ekinde verilmiş olan belgeleri işin yerinde incelediğimi ve bütün hususları kabul ettiğimi beyan ederek, işi en geç 10 (on) takvim günü içinde yürürlükte olan ilgili tüm yönetmeliklere ve işin mahal listesine uygun olarak bitirmeyi taahhüt ediyoruz.

Aldığımız herhangi bir teklifi veya en düşük teklifi seçmek zorunda olmadığımızı kabul ediyoruz. Doğrudan temin ile alımı yapılacak bu iş ile veya diğer işlerde idarenizin çıkarlarına aykırı düşecek hiçbir eylem ve oluşum içinde olmayacağımızı taahhüt ediyoruz.

Teklif konusu işin tamamını %18 KDV hariç (Rakam ile)TL
(Yazı ile) Türk Lirası bedel karşılığında tamamlamayı kabul ve taahhüt ediyoruz.

Teklif Vermeye Yetkili Kişi

KAŞE

İMZA

TARİH

NOT:

1. Teklifler 31/12/2021 günü mesai bitimine kadar geçerlidir.
2. İstekli kaşesi okunacak şekilde olacaktır.
3. İhale dokümanının eksiksiz okunduğu, ihale dokümanında belirtilen tüm hususların kabul edildiği ve teklifin bu kapsamında verildiği taahhüt edilmiştir.
4. Yer tesliminde belirtilen tarihte işin bitirilmemesi durumunda günlük on binde altı ceza bedeli kesilecektir.
5. İnşaat alanında çalışacak işçilerin iş güvenliği tamamen yükleniciye ait olup meydana gelebilecek tüm aksaklıklardan yüklenici sorumludur. Tüm işçilerin iş güvenliği yüklenici tarafından sağlanacak. Yapı İşlerinde Sağlık ve Güvenlik Yönetmeliğine göre gerekli tedbirler yüklenici tarafından alınacaktır.
6. Taahhüdünü yerine getirmeyerek kurumu kamu zararına uğratan yüklenici hakkında gerekli olan cezai müeyyideler uygulanacaktır.
7. İstekliye işin kendisinde kaldığına dair tebliğin yapılmasından sonra istekli en geç 3 takvim günü içinde işe başlamak zorundadır.
8. Doğrudan temin komisyonu verilen teklifleri değerlendirdikten sonra sınır değeri hesaplayacaktır. Teklifi sınır değerinin altında olduğu tespit edilen isteklilerin teklifleri, Kanununun 38 inci maddesinde öngörülen açıklama istenmeksizin reddedilecektir. (N=1,00)
9. İmalat sırasında oluşabilecek zararlar yükleniciye aittir.
10. İş bitiminde mahal yeri temizlenmiş inşaat artıkları uzaklaştırılmış olacaktır.

İNŞAAT MAHAL LİSTESİ

Sayfa 1

İşin Adı : DİYARBAKIR İLİ YENİŞEHİR İLÇESİ AZİZİYE İLK-ORTAOKULU ONARIM İŞİ
İş Grubu: İnşaat

S. No	Poz No	İmalatın Cinsi	Birim	Mahali
1	18.182-A	Patlayıcı m. kullanmadan kireç harçlı kargir inş. yıkılması	m3	-Ortaokul tarafından kullanılan derslik için Ortaokul tarafından kapı açılacaktır -Özel Öğretim sınıfı içerisinde bulunan 2 mahale koridordan kapı açılacak
2	18.195-A	Her türlü ahşap, kapı kasası, kapı kanadı pencere ve camekan sökülmesi	m2	-Ortaokul tarafından kullanılan dersliğin İlkokul tarafındaki kapısı sökülecek -Özel Öğretim sınıfı içerisinde bulunan 2.mahalin özel öğretim tarafındaki kapısı sökülecek -1, 2,3,4,5,6,7,8,9,10,NOLU Dere hatlarında çinko dere değişiminde. -Çati genelinde (yaklaşık 100 m2 hesap edilmiştir.)
3	18.196/01	Her türlü kiremit örtülü çatılarda kiremit aktarılması	m ²	-Parapet hatlarının tamamı (tüm siva etekleri)Merdiven kovası çevresi dahil,siva eteği saclarının yeniden yerleştirilmesi çalışmaları için.
4	18.198/04-A	Çinko ve sacdan her türlü siva eteği, baca kenarı, çatı muayene pencereleri ve çatı feneri dipleri vb. sökülmesi	m	-Parapet hatlarının tamamı (tüm siva etekleri)Merdiven kovası çevresi dahil,siva eteği sacları sökülecektir.
5	18.198/07	Çinko ve sac levhadan eğimli çatı deresi sökülmesi	m	-1, 2,3,4,5,6,7,8,9,10,NOLU Dere hatlarında çinko derelerin tamamı.
6	18.198/11-A	Her kalınlıkta mermer, traverten, terrazo karo ve andezit kaplama sökülmesi	m ²	-Ortaokul engelli rampası bazalt kaplamaları -Ortaokul Ana Sınıfı Merdiven Basamakları
7	18.198/29-A	Her türlü demir (kapı, pencere, camekan, korkuluk, parmaklık, sac kapı kasası vb.) imalatın sökülmesi	kg	-Ortaokul Ana Sınıfı Merdiven Sahanlığı -Ortaokul Engelli Rampası Korkuluğu sökülecek, döşemenin bazalt ile kaplanmasını müteakip takılacaktır
8	15.310.1201	14 no.lu çinko levhadan eğimli çatı deresi yapılması ve yerine konulması	m	-1, 2,3,4,5,6,7,8,9,10,NOLU Dere hatlarında çinko derelerin tamamı.
9	15.310.1205	12 No.lu çinko levhadan siva eteği, baca kenarı, çatı muayene pencereleri ve çatı fenerleri dipleri nin yerine konulması	m	--Parapet hatlarının tamamı (tüm siva etekleri)Merdiven kovası çevresi dahil,siva eteği mevcut sacları, tekrar yerleştirilecektir.
10	15.465.1002	Gömme iç kapı kilidinin yerine takılması (Dar Tip)	Adet	-Ortaokul tarafından kullanılan derslik için Ortaokul tarafından açılacak kapıya
11	15.465.1008	Kapı kolu ve aynalarının yerine takılması (Kromajlı)	Adet	-Özel Öğretim sınıfı içerisinde bulunan 2.mahale koridordan açılacak kapıya.
12	15.465.1010	Menteşenin yerine takılması	Adet	
13	48.410.3001	Bazalt Plaklarla 4 cm. Kalınlığında Döşeme Kaplaması Yapılması	m ²	-Ortaokul engelli rampası bazalt kaplamaları -Ortaokul Ana Sınıfı Merdiven Sahanlığı
14	48.410.3201	Bazalt Merdiven Basamağı Kaplaması Yapılması (B:6 cm, R:4 cm)	m	-Ortaokul Ana Sınıfı Merdiven Basamakları
15	15.125.1007	32mm'ye kadar kırmataş temin edilerek, el ile serme, sulama ve sıkıştırma yapılması	m ³	-Ortaokul engelli rampası bazalt kaplamaları altına (mevcutta çökmüş alan)
16	15.150.1004	Beton santralinde üretilen veya satın alınan ve beton pompasıyla basılan, C 20/25 basınç dayanım sınıfında, gri renkte, normal hazır beton dökülmesi (beton nakli dahil)	m ³	-Ortaokul engelli rampası plağı (d=12 cm) -7 Adet bahçe aydınlatma direği betonlanarak sabitlenecektir. 7*(1.00*1.00*0.40)m3
17	15.220.1005	190 mm kalınlığında yatay delikli tuğla (190x190x135 mm) ile duvar yapılması	m ²	-Ortaokul tarafından kullanılan dersliğin İlkokul tarafındaki kapı boşluğu kapatılacaktır. -Özel Öğretim sınıfı içerisinde bulunan 2.mahalin özel öğretim tarafındaki kapı boşluğu kapatılacaktır. -Derslik olarak kullanılmakta olan mahalin ayırım duvarı
18	15.305.1003	Yan ve üst kenarından kenetlenen kiremit ile çatı örtüsü yapılması (Sızdırmazlık Sınıfı: Grup 1) (150 donma-çözülme çevrimine dayanıklı) (Latasız sistem)	m ²	-1, 2,3,4,5,6,7,8,9,10,NOLU Dere hatlarında çinko dere değişiminde. -Çati genelinde (yaklaşık 100 m2 hesap edilmiştir.) -Parapet hatlarının tamamı (tüm siva etekleri)Merdiven kovası çevresi



İNŞAAT MAHAL LİSTESİ

Sayfa 2

İşin Adı : DİYARBAKIR İLİ YENİŞEHİR İLÇESİ AZİZİYE İLK-ORTAOKULU ONARIM İŞİ
İş Grubu: İnşaat

S. No	Poz No	İmatatın Cinsi	Birim	Mahali
19	Y.18.245/004	Eğimli çatılarda, çatı örtüsü altına, 3 mm kalınlıkta plastomer esaslı, cam tülü taşıyıcı polimer bitümlü örtü (-10 C soğukta bükülmeli) ile su yalıtımı yapılması	m ²	dahil,sıva eteği saclarının yeniden yerleştirilmesi çalışmaları için. -1,2,3,4,5,6,7,8,9,10,NOLU Dere hatlarında çinko dere değişiminde çinko altına serilecektir.
20	15.510.1103	Laminat kaplamalı, iki yüzü odun lifinden yapılmış levhalarla (mdf) presli, kraft dolgulu iç kapı kanadı yapılması, yerine takılması	m ²	-Ortaokul tarafından kullanılan derslik için Ortaokul tarafından açılacak kapıya -Özel Öğretim sınıfı içerisinde bulunan 2.mahale koridordan açılacak kapıya
21	15.160.1001	Nervürlü çelik hasırın yerine konulması 1,500-3,000 kg/m ² (3,000 kg/m ² dahil)	Ton	-Ortaokul engelli rampası plağına çift sıra döşenecektir.
22	15.550.1003	2,00 mm kalınlığında sıcak haddelenmiş sacdan bükme kapı kasası yapılması ve yerine konulması	kg	-Ortaokul tarafından kullanılan derslik için Ortaokul tarafından kapı açılacaktır -Özel Öğretim sınıfı içerisinde bulunan 2.mahale koridordan kapı açılacak
23	15.540.1102	Demir yüzeylere iki kat antipas, iki kat sentetik boya yapılması	m ²	-Ortaokul tarafından kullanılan derslik için Ortaokul tarafından açılacak kapı kasasına. - Özel Öğretim sınıfı içerisinde bulunan 2.mahale koridordan açılacak kapı kasasına
24	15.540.1209	Eski boyalı yüzeylere astar uygulanarak iki kat su bazlı yarım kat antibakteriyel boya yapılması (iç cephe)	m ²	- Ortaokul tarafından kullanılan dersliğin ilkokul tarafındaki ortaokul cephesine açılacak kapı çevresine 40 cm. -Özel Öğretim sınıfı içerisinde bulunan 2.mahale koridordan açılacak kapı çevresine 40 cm.
25	15.540.1220	Yeni sıva yüzeylere macun ve astar uygulanarak iki kat su bazlı yarım kat boya yapılması (iç cephe)	m ²	-Ortaokul tarafından kullanılan dersliğin ilkokul tarafında kapatılacak kapı boşluğu boyanacaktır. - Özel Öğretim sınıfı içerisinde bulunan 2.mahalin özel öğretim tarafındaki kapatılacak kapı boşluğu boyanacaktır. - Derslik olarak kullanılmakta olan mahalin ayırım duvarı boyanacaktır.
26	15.380.1055	(25x33 cm) veya (25x40 cm) anma ebatlarında, her türlü desen ve yüzey özelliğinde, I.kalite, renkli seramik duvar karoları ile 3 mm derz aralıklı duvar kaplaması yapılması (karo yapıştırıcısı ile)	m ²	- Okul Zemin,1.ve 2.katında toplam 14 wc mahalinde düşen duvar seramikleri onarılacaktır.
27	15.275.1101	250/350 kg çimento dozlu kaba ve ince harçla sıva yapılması (dış cephe sıvası)	m ²	-Parapet hatlarının tamamı (tüm sıva etekleri)Merdiven kovası çevresi dahil,sıva eteği saclarının yeniden yerleştirilmesi çalışmaları için. -Ortaokul tarafından kullanılan dersliğin ilkokul tarafında kapatılacak kapı boşluğu sıvanacaktır.
28	15.275.1102	200/250 kg kireç/çimento karışımı kaba ve ince harçla sıva yapılması (iç cephe sıvası)	m ²	- Özel Öğretim sınıfı içerisinde bulunan 2.mahalin özel öğretim tarafındaki kapatılacak kapı boşluğu sıvanacaktır. - Derslik olarak kullanılmakta olan mahalin ayırım duvarı sıvanacaktır.
29	15.275.9991	Metal kapı kasa arkalarının beton harcı ile doldurulması	m ²	-Ortaokul tarafından kullanılan derslik için Ortaokul tarafından açılacak kapıya -Özel Öğretim sınıfı içerisinde bulunan 2.mahale koridordan açılacak kapıya

Sinan ERDEM
İnşaat Mühendisi

87

TEKNİK ŞARTNAME

İşin Adı: DIYARBAKIR İLİ YENİŞEHİR İLÇESİ AZİZİYE İLK-ORTAOKULU ONARIM İŞİ

İş Grubu: Ana Grup>İnşaat İmalatları

Sayfa 1 / 5

S.	Poz No	İmalatın Cinsi	Birim	Miktarı	Porsantaj (%)
1	18.182-A	Patlayıcı m. kullanmadan kireç harçlı kargir inş.yıkılması Teknik Tarifi: Kireç ve melez harçlı kargir inşaatın patlayıcı madde kullanmadan yıkılması, inşaat yerindeki yüklenme, yatay ve düşey taşıma, her türlü işçilik, araç ve gereç giderleri, yüklenici genel giderleri ve kârı dâhil, kireç ve melez harçlı kargir inşaatın yıkılmasının 1 m ³ fiyatı. ÖLÇÜ : Yıkılan yerin boyutlarına göre hacmi hesaplanır.	m3		
2	18.195-A	Her türlü ahşap, kapı kasası, kapı kanadı pencere ve camekan sökülmesi Teknik Tarifi: İdarece sökülmesine karar verilen her türlü ahşaptan yapılmış, kapı kasaları, kapı kanatları, pencerelerin ve camekanların itinalı bir şekilde sökülüp, idarece gösterilen yere istiflenmesi ve idareye teslim edilmesi, inşaat yerindeki yüklenme, yatay ve düşey taşıma, boşaltma, araç ve gereç giderleri, yüklenici genel giderleri ve kârı dâhil, 1 m ² fiyatı. ÖLÇÜ : Sökülen imalata ait olduğu imalat poz numarasında belirtilen ölçü şekli aynen uygulanır.	m2		
3	18.196/01	Her türlü kiremit örtülü çatılarda kiremit aktarılması Teknik Tarifi: Mevcut her türlü kiremitin (mahya dâhil) çatı yüzeyinden sökülmesi, kırık ve çatlak olanların ayrılması, sağlamların temizlenerek çatı yüzeyinde belli yerlerde istiflenmesi, ait olduğu birim fiyat tariflerindeki belirtilen şartlarda tekrar yerlerine tespiti, kırık ve çatlak olanların yenileri ile değiştirilmesi için her türlü montaj malzemesi ve zıyaatı, işçilik, işyerinde yüklenme, yatay ve düşey taşıma, boşaltma, araç ve gereç giderleri, müteahhit genel giderleri ve kârı dâhil, 1 m2 fiyatı. ÖLÇÜ : 1)Aktarılan çatı yüzeyi izdüşümü üzerinden hesaplanır. Bütün boşluklar düşülür 2)Yenilenen yüzeyler ait olduğu birim fiyatlarından odenir. Bu takdirde yenilenen yüzeylere ait söküm bedeli için,18.196/03 poz nolü birim fiyat uygulanır.	m ²		
4	18.198/04-A	Çinko ve sacdan her türlü siva eteği, baca kenarı, çatı muayene pencereleri ve çatı feneri dipleri vb. sökülmesi Teknik Tarifi: Çinko ve sacdan her türlü siva eteği, baca kenarı, çatı muayene pencereleri ve çatı feneri dipleri vb. sökülmesi, çıkan malzemelerin istifi, inşaat yerindeki yüklenme, yatay ve düşey taşıma, her türlü işçilik, araç ve gereç giderleri, yüklenici genel giderleri ve kârı dâhil, çinko ve sacdan her türlü siva eteği, baca kenarı, çatı muayene pencereleri ve çatı feneri dipleri vb. sökülmesinin 1 metre fiyatı ÖLÇÜ : Sökülen malzemelerin uzunluğu yerinde ölçülerek hesaplanır. NOT : Sökümden çıkan malzemeler idareye aittir.	m		
5	18.198/07	Çinko ve sac levhadan eğimli çatı deresi sökülmesi Teknik Tarifi: Çinko ve sac levhadan eğimli çatı deresi sökülmesi, çıkan malzemelerin istifi, inşaat yerindeki yüklenme, yatay ve düşey taşıma, her türlü işçilik, araç ve gereç giderleri, müteahhit genel giderleri ve kârı dâhil, çinko ve sac levhadan eğimli çatı deresi sökülmesinin 1 m fiyatı. ÖLÇÜ : Sökülen malzemelerin uzunluğu yerinde ölçülerek hesaplanır NOT : Sökümden çıkan malzemeler idareye aittir	m		
6	18.198/11-A	Her kalınlıkta mermer, traverten, terrazo karo ve andezit kaplama sökülmesi Teknik Tarifi: Her kalınlıkta mermer, traverten, terrazo karo ve andezit kaplama sökülmesi, inşaat yerindeki yüklenme, yatay ve düşey taşıma, her türlü işçilik, araç ve gereç giderleri, yüklenici genel giderleri ve kârı dâhil, her kalınlıkta mermer, traverten, terrazo karo ve andezit kaplama sökülmesinin 1 m ² fiyatı. ÖLÇÜ : Sökülen kaplama alanı hesaplanır.	m ²		
7	18.198/29-A	Her türlü demir (kapı, pencere, camekan, korkuluk, parmaklık, sac kapı kasası vb.) imalatın sökülmesi Teknik Tarifi: Demir kapı, pencere, camekan, korkuluk, parmaklık, sac kapı kasası vb. imalatların sökülmesi, çıkan malzemelerin istifi, inşaat yerindeki yüklenme, yatay ve düşey taşıma, her türlü işçilik, araç ve gereç giderleri, yüklenici genel giderleri ve kârı dâhil, her türlü demir imalat sökülmesinin 1 kg fiyatı. ÖLÇÜ : Sökülen imalatın ağırlığı tartılarak tutanaga geçirilir. NOT : Sökümden çıkan malzemeler idareye aittir	kg		
8	15.310.1201	14 no.lu çinko levhadan eğimli çatı deresi yapılması ve yerine konulması Teknik Tarifi: 14 no.lu çinko levhaların 66 cm genişlikte kesilmesi, kenarlarının kıvrılması çinko dere altında 1,00 m genişlikte bitümlü karton konulması, bileşim yerlerinde 5 cm birbirine bindirilerek yerlerine konulması, icabında alt tabakaya tesbiti, ek yerlerinin 1,5 mm kalınlığında su sızdırmayacak şekilde lehimlenmesi, için her türlü malzeme ve zıyaatı, işçilik, iş yerinde yüklenme, taşıma, boşaltma, yüklenici genel giderleri ve kârı dâhil, 1 m fiyatı. Ölçü: Projesinden eğimli olarak hesaplanır.	m		
9	15.310.1205	12 No.lu çinko levhadan siva eteği, baca kenarı, çatı muayene pencereleri ve çatı fenerleri dipleri nin yerine konulması Teknik Tarifi: Projesine göre 12 no.lu çinko levhanın altına bitümlü karton döşenmesi, ek yerlerinin lehimlenmesi, her türlü malzeme ve zıyaatı, işçilik, yüklenici genel giderleri ve kârı dâhil, 1 m fiyatı. Ölçü: Çatı düzlemi içine yatan etek şeritlerinin toplam boyu ölçülerek hesaplanır.	m		
10	15.465.1002	Gömme iç kapı kilidinin yerine takılması (Dar Tip) Teknik Tarifi: DOĞRAMA MADENİ AKSAMLARI Kapı Doğramaları Madeni Aksam Birim Fiyatı (Ahşap, Metal, Plastik)	Adet		
11	15.465.1008	Kapı kolu ve aynalarının yerine takılması (Kromajlı) Teknik Tarifi: DOĞRAMA MADENİ AKSAMLARI Kapı Doğramaları Madeni Aksam Birim Fiyatı (Ahşap, Metal, Plastik)	Adet		
12	15.465.1010	Menteşenin yerine takılması	Adet		

TEKNİK ŞARTNAME

İşin Adı: DIYARBAKIR İLİ YENİŞEHİR İLÇESİ AZİZİYE İLK-ORTAOKULU ONARIM İŞİ

İş Grubu: Ana Grup>İnşaat İmalatları

Sayfa 2 / 5

S.	Poz No	İmalatın Cinsi	Birim	Miktar	Pursantaj (%)
13	48.410.3001	Bazalt Plaklarla 4 cm. Kalınlığında Döşeme Kaplaması Yapılması	m ²		
<p>Teknik Tarifi: DOĞRAMA MADENİ AKSAMLARI Kapı Doğramaları Madeni Aksam Birim Fiyatı (Ahşap, Metal, Plastik)</p> <p>Teknik Tarifi: Şartnamesine uygun yapılmış tesviye betonu yüzünün temizlenmesi, ıslatılması, üzerine 3 cm kalınlıkta 400 kg dozlu çimento harcı ile bir altlık serilmesi, üzerine aralıkları en çok 2 mm olmak üzere 4 cm kalınlıkta bazalt plakların projesindeki şekil ve taksimatına göre döşenmesi, derzlerin normal veya renkli çimento şerbetiyle doldurulması, döşeme esnasında kırılan çatlayan plakların değiştirilmesi, döşeme yüzünün harç bulaşıklarından temizlenmesi, silinmesi için gerekli her türlü malzeme ve zayıfatı, işçilik, alet ve edevat giderleri, iş yerindeki yükleme, yatay ve düşey taşımalar, boşaltma, müteahhit kârı ve genel giderler dâhil 1 m² fiyatıdır. Ölçü: Bazalt döşenen bütün yüzey ve süpürgelikler proje üzerinden hesaplanır.</p>					
14	48.410.3201	Bazalt Merdiven Basamağı Kaplaması Yapılması (B:6 cm, R:4 cm)	m		
<p>Teknik Tarifi: Mevcut beton basamakların iyice temizlenip ıslatıldıktan sonra 400 kg çimento dozlu harçla döşeme ve duvar kaplaması teknik şartnamesine uygun olarak bazalt plakların hazırlanması, basamak uçlarının pahlanması ve kaplanması için gerekli her türlü malzeme ve zayıfatı, işçilik, alet ve edevat giderleri, iş yerindeki yükleme, yatay ve düşey taşımalar, boşaltma, müteahhit kârı ve genel giderler dâhil 1 m fiyatıdır. Ölçü: Süpürgelikten basamak ucuna kadar, basamak dış kenarı boyları projesi üzerinden ölçülerek hesaplanır. Süpürgelik ve limonluk kaplamaları bu ölçüye dâhil değildir.</p>					
15	15.125.1007	32mm'ye kadar kırmataş temin edilerek, el ile serme, sulama ve sıkıştırma yapılması	m ³		
<p>Teknik Tarifi: 32mm'ye kadar kırmataş temin edilmesi, alana dökülmesi, el ile serilmesi, tesviye edilmesi, sulanması ve tabaka tabaka tokmaklanarak sıkıştırılması için her türlü işçilik, malzeme ve zayıfatı, iş yerinde yükleme, yatay ve düşey taşıma, boşaltma, yüklenici genel giderleri ve kârı dâhil, 1 m³ fiyatıdır. Ölçü: Projesindeki ölçülere göre hacmi hesaplanır.</p>					
16	15.150.1004	Beton santralinde üretilen veya satın alınan ve beton pompasıyla basılan, C 20/25 basınç dayanım sınıfında, gri renkte, normal hazır beton dökülmesi (beton nakli dâhil)	m ³		
<p>Teknik Tarifi: Beton üretimine uygun komple beton tesisinde (asgari 60m³/sa kapasiteli, dört gözlü agrega bunkerli kompresörlü ve kumanda kabini ile birlikte bilgisayar kontrollü, min. 50 ton kapasiteli çimento silosu bulunan konveyör bant sistemli, geri kazanım ünitesi, agrega ve beton deneylerini yapabilecek kapasitede laboratuvar, jeneratör, yeteri kadar transmikser ve mobil beton pompası ile en az bir adet yükleyici, katkı tankı ve katkı tartı bunkerli, nem ölçer ve benzeri her türlü ekip ve ekipmana sahip periyodik kalibrasyonu yapılmış beton üretim tesisi) standardına ve projesine uygun, yıkanmış, elenmiş granülometrik kum-çakıl ve/veya kırmataş, çimento, su ve gerektiğinde katkı malzemesi ile C 20/25 sınıfında üretilen veya bu niteliklere sahip beton tesisinden satın alınan hazır beton harcının; beton kalite kontrollerinin yapılması, transmikserlere yüklenmesi, iş yerine kadar nakli, döküm yerine beton pompası ile basılması, yerleştirilmesi, vibratör ile sıkıştırılması, sulanması, soğuktan, sıcağın ve diğer dış tesirlerden korunması ve bakımının yapılması, gerekli ve yeter sayıda deney için numune alınması ve gerekli deneylerin yapılması, için gerekli her türlü işçilik, malzeme ve zayıfatı, makine araç, gereç ve laboratuvar giderleri, iş yerindeki her türlü yatay ve düşey taşımalar, yükleme ve boşaltmalar, beton bünyesine giren granülometrik kum çakıl veya kırmataşın ve çimentonun temin edildiği, üretildiği veya satın alındığı yerden taşıtlara yüklenmesi, beton tesisine nakli, taşıtlardan boşaltılması, istifi, beton tesisine konulması, beton bünyesinde ve sulama için kullanılan suyun temini ve nakli, beton tesisi ve diğer tüm ekipmanların temini ve amortisman giderleri ile her türlü diğer giderler ve yüklenici genel giderleri ve kârı dâhil, yerinde dökülmüş ve basınç dayanımı C 20/25 olan gri renkte, normal hazır betonun 1 m³ fiyatıdır. Ölçü: Projedeki boyutlar üzerinden hesaplanır.</p> <p>Not:</p> <ol style="list-style-type: none">1) Üretilen veya satın alınan betonun üretildiği tesisin, TSE ve mevzuatının gerektirdiği diğer belgelere sahip olması ve bu belgeleri imalata başlamadan önce idareye vermesi zorunludur. İbraz edilen belgelerin uygun olduğunun tespit ve kullanılmasına müsaade edilmesi kaydıyla ancak, bu tesiste üretilen veya satın alınan ve yürürlükteki mevzuatına göre piyasa arz koşullarını da taşıyan uygunluk belgeli betonun imalatı kullanılması mümkün olacaktır.2) Betonun satın alınarak temin edilmesi halinde, üzerinde işin adı da belirtilmiş olan faturaların birer suretinin ödeme belgelerine eklenmesi zorunludur.3) Beton bünyesine ilave olarak konulacak katkı malzemesinin bedeli ayrıca ödenecektir.4) Pompa kullanılmaması halinde analizden pompa bedeli düşülür.					
17	15.220.1005	190 mm kalınlığında yatay delikli tuğla (190x190x135 mm) ile duvar yapılması	m ²		
<p>Teknik Tarifi: Projesine göre yatay delikli tuğla ile çimento-kireç karışımı harç kullanılarak duvar yapılması, lüzumunda sulanması, inşaat yerindeki yükleme, yatay ve düşey taşıma, boşaltma, her türlü malzeme ve zayıfatı, işçilik, araç ve gereç giderleri, yüklenici genel giderleri ve kârı dâhil, 1 m² fiyatıdır. Ölçü: Projesindeki boyutlar üzerinden hesaplanır. 0,10 m²'den küçük boşluklar düşülmez.</p>					
18	15.305.1003	Yan ve üst kenarından kenetlenen kiremit ile çatı örtüsü yapılması (Sızdırmazlık Sınıfı: Grup 1) (150 donma-çözülme çevrimine dayanıklı) (Latasız sistem)	m ²		
<p>Teknik Tarifi: Mevcut ahşap kaplama tahtası, OSB kaplama, standardına göre sızdırmazlık sınıfı Grup 1 olan ve 150 donma çözülme çevrimine dayanıklı yan ve üst kenarından kenetlenen kiremitlerin projesine uygun olacak şekilde döşenmesi, saçak ve yan saçak hattında yer alan ilk iki sıra kiremitin çivi veya vida ile sabitlenmesi, inşaat yerindeki yükleme, yatay ve düşey taşıma, boşaltma, her türlü malzeme ve zayıfatı, işçilik, araç ve gereç giderleri, yüklenici genel giderleri ve kârı dâhil, 1 m² fiyatıdır. Ölçü: Eğimli alanlar projesi üzerinden hesaplanır. 0,10 m² ve daha küçük boşluklar düşülmez.</p> <p>Not:</p> <ol style="list-style-type: none">1) %20'den küçük çatı eğiminin olduğu yerlerde uygulanmaz. Eğimin %20-29 99 arasında olduğu yerlerde kiremit örtüsü altına su yalıtımı yapılmalıdır.2) Etkili rüzgara sahip bölgelerde ve/veya eğimin %100'den fazla olduğu detaylarda kiremitler yukarıdaki açıklamalara ek olarak birer sıra atlayarak çivi ile sabitlenir. Bölgenin etkin rüzgar alanı sayılması idarenin yazılı iznine tabidir.3) Çatıda yapılacak ısı ve/veya su yalıtımları kendi pozlarından ayrıca ödenecektir.					



TEKNİK ŞARTNAME

İşin Adı: DIYARBAKIR İLİ YENİŞEHİR İLÇESİ AZİZİYE İLK-ORTAOKULU ONARIM İŞİ

İş Grubu: Ana Grup>İnşaat İmalatları

Sayfa 3 / 5

S.	Poz No	İmalatın Cinsi	Birim	Miktarı	Pursantaj (%)																																																																																																																																																									
19	Y.18.245/004	Eğimli çatılarda, çatı örtüsü altına, 3 mm kalınlıkta plastomer esaslı, cam tülü taşıyıcılı polimer bitümlü örtü (-10 C soğukta bükülmeli) ile su yalıtımı yapılması	m ²																																																																																																																																																											
<p>Teknik Tarifi: Onaylanmış detay projesine uygun, eğimli çatı yüzeyinin temizlenmesi, 3 mm kalınlıkta plastomer esaslı cam tülü taşıyıcılı polimer bitümlü örtünün saçak çizgisine paralel olarak ve birbiri üzerine en az 10 cm binecek şekilde serilmesi. ek yerlerinin altından en fazla 10 cm aralıklarla geniş başlı galvanizli çivilerle çakılması ve ek yerlerinin şalumo alevi ile yapıştırılması, inşaat yerinde yüklenme, yatay düşey taşıma ve boşaltma, her türlü malzeme ve zaiyatı, işçilik araç ve gereç giderleri, müteahhit genel giderleri ve kârı dahil 1 m² fiyatı:</p> <p>ÖLÇÜ: Projedeki ölçülere göre yalıtım yapılan yüzeyler hesaplanır.</p>																																																																																																																																																														
20	15.510.1103	Laminat kaplamalı, iki yüzü odun lifinden yapılmış levhalarla (mdf) presli, kraft dolgulu iç kapı kanadı yapılması, yerine takılması	m ²																																																																																																																																																											
<p>Teknik Tarifi: Projesine göre, beyaz çam kerestesinden temiz en az 42 mm kalınlıkta olacak şekilde, temiz en az 32 mm kalınlıkta ve serin başlıklarından yapılan çatki arasına 32 mm'lik kraft dolgu ile meydana getirilen iskeletin iki yüzüne 4 mm odun lifi levha (mdf) prese etmek suretiyle iç kapı kanadı yapılması, her iki yüzü laminat kaplanması ve yerine takılması için çivi, vida, tutkal ve benzeri her türlü malzeme ve zaiyatı, işçilik, iş yerinde yüklenme, yatay ve düşey taşıma, boşaltma ve madeni aksamların yerine takılması, kapı kanadının yerine takılıp alıştırılması, yüklenici genel giderleri ve kârı dâhil, (madeni aksam bedeli hariç) 1 m² fiyatı:</p> <p>Ölçü:</p> <p>1) Kapı kanadının dıştan dışa eni ve boyu çarpılarak alan hesaplanır. Bu ölçüye kapı kasaları dâhil edilmez.</p> <p>2) Boşluktaki kapı kanatlarının çoğaltılması halinde açılır veya sabit kanatların hepsi kapalı şekilde ölçüye girecektir. (Sabit kanatlar telaro kasa şeklinde biterse bunlarda kanat ölçüsüne sokulur, ayrıca kasa bedeli ödenmez.)</p> <p>Not:</p> <p>1) Genel olarak kapı doğramalarında kullanılacak madeni aksam, idarenin beğenmesi şartı ile her cins kilit ve kilit kolları, aynaları, sürgü, stop lastikli tampon, menteşe ve yaylı menteşeden ibarettir.</p> <p>2) Madeni aksamın yerine takılması işçiliği doğrama fiyatlarına dâhildir.</p>																																																																																																																																																														
21	15.160.1001	Nervürlü çelik hasırın yerine konulması	kg/m ²	(3.000)	Ton																																																																																																																																																									
<p>Teknik Tarifi: 5,00 mm ve daha büyük çaptaki St IVb evsafındaki çubuklardan nokta kaynağı ile hasır şekline getirilmiş çelik hasırın projesine uygun olarak yerine monte edilmesi, şartname ve detaylarına göre bindirme suretiyle eklenmesi ve mesnet teşkil, inşaat yerindeki yüklenme, yatay ve düşey taşıma, boşaltma, her türlü malzeme ve zaiyatı, işçilik, araç, gereç giderleri, yüklenici genel giderleri ve kârı dâhil, 1 ton hasır çeliğin fiyatı:</p> <p>Ölçü:</p> <p>1) Betonarme projesine göre çelik hasırın hesaplanan metre karesi aşağıdaki cetvelde gösterilen ağırlıklarla çarpılarak ton olarak hesaplanır.</p> <p>2) Projede gösterilmeyen çelik ve ekler hesaba katılmaz.</p> <p>3) Bağlama teli, kg/m ağırlık farkları (cetvele nazaran) mesnet demiri analizdeki zayıt içine dâhil edildiğinden hesaba katılmaz.</p>																																																																																																																																																														
<p>ÇELİK HASIR AĞIRLIK TABLOSU ÇUBUK ARALARINA GÖRE Kg/m² (Tek yön)</p> <table border="1" style="width: 100%; border-collapse: collapse; text-align: center;"> <thead> <tr> <th>Çap</th> <th>Kg/m.</th> <th>50mm</th> <th>75mm</th> <th>100mm</th> <th>150mm</th> <th>200mm</th> <th>250mm</th> <th>300mm</th> </tr> </thead> <tbody> <tr><td>4.0</td><td>0.099</td><td>1.97</td><td>1.32</td><td>0.99</td><td>0.66</td><td>0.49</td><td>0.39</td><td>0.33</td></tr> <tr><td>5.0</td><td>0.154</td><td>3.08</td><td>2.06</td><td>1.54</td><td>1.03</td><td>0.77</td><td>0.62</td><td>0.51</td></tr> <tr><td>5.5</td><td>0.187</td><td>3.73</td><td>2.49</td><td>1.87</td><td>1.24</td><td>0.93</td><td>0.75</td><td>0.62</td></tr> <tr><td>6.0</td><td>0.222</td><td>4.44</td><td>2.96</td><td>2.22</td><td>1.48</td><td>1.11</td><td>0.89</td><td>0.74</td></tr> <tr><td>6.5</td><td>0.260</td><td>5.21</td><td>3.47</td><td>2.60</td><td>1.74</td><td>1.30</td><td>1.04</td><td>0.87</td></tr> <tr><td>7.0</td><td>0.302</td><td>6.04</td><td>4.03</td><td>3.02</td><td>2.01</td><td>1.51</td><td>1.21</td><td>1.01</td></tr> <tr><td>7.5</td><td>0.347</td><td>6.94</td><td>4.62</td><td>3.47</td><td>2.31</td><td>1.73</td><td>1.39</td><td>1.16</td></tr> <tr><td>8.0</td><td>0.395</td><td>7.89</td><td>5.26</td><td>3.95</td><td>2.63</td><td>1.97</td><td>1.58</td><td>1.32</td></tr> <tr><td>8.5</td><td>0.445</td><td>8.91</td><td>5.94</td><td>4.45</td><td>2.97</td><td>2.23</td><td>1.78</td><td>1.48</td></tr> <tr><td>9.0</td><td>0.499</td><td>9.99</td><td>6.66</td><td>4.99</td><td>3.33</td><td>2.50</td><td>2.00</td><td>1.66</td></tr> <tr><td>9.5</td><td>0.556</td><td>11.13</td><td>7.42</td><td>5.56</td><td>3.71</td><td>2.78</td><td>2.23</td><td>1.85</td></tr> <tr><td>10.0</td><td>0.617</td><td>12.33</td><td>8.22</td><td>6.17</td><td>4.11</td><td>3.08</td><td>2.47</td><td>2.06</td></tr> <tr><td>10.5</td><td>0.680</td><td>13.59</td><td>9.06</td><td>6.80</td><td>4.53</td><td>3.40</td><td>2.72</td><td>2.27</td></tr> <tr><td>11.0</td><td>0.746</td><td>14.92</td><td>9.95</td><td>7.46</td><td>4.97</td><td>3.73</td><td>2.98</td><td>2.49</td></tr> <tr><td>11.5</td><td>0.815</td><td>16.31</td><td>10.87</td><td>8.15</td><td>5.44</td><td>4.08</td><td>3.26</td><td>2.72</td></tr> <tr><td>12.0</td><td>0.888</td><td>17.76</td><td>11.84</td><td>8.88</td><td>5.92</td><td>4.44</td><td>3.55</td><td>2.96</td></tr> </tbody> </table>						Çap	Kg/m.	50mm	75mm	100mm	150mm	200mm	250mm	300mm	4.0	0.099	1.97	1.32	0.99	0.66	0.49	0.39	0.33	5.0	0.154	3.08	2.06	1.54	1.03	0.77	0.62	0.51	5.5	0.187	3.73	2.49	1.87	1.24	0.93	0.75	0.62	6.0	0.222	4.44	2.96	2.22	1.48	1.11	0.89	0.74	6.5	0.260	5.21	3.47	2.60	1.74	1.30	1.04	0.87	7.0	0.302	6.04	4.03	3.02	2.01	1.51	1.21	1.01	7.5	0.347	6.94	4.62	3.47	2.31	1.73	1.39	1.16	8.0	0.395	7.89	5.26	3.95	2.63	1.97	1.58	1.32	8.5	0.445	8.91	5.94	4.45	2.97	2.23	1.78	1.48	9.0	0.499	9.99	6.66	4.99	3.33	2.50	2.00	1.66	9.5	0.556	11.13	7.42	5.56	3.71	2.78	2.23	1.85	10.0	0.617	12.33	8.22	6.17	4.11	3.08	2.47	2.06	10.5	0.680	13.59	9.06	6.80	4.53	3.40	2.72	2.27	11.0	0.746	14.92	9.95	7.46	4.97	3.73	2.98	2.49	11.5	0.815	16.31	10.87	8.15	5.44	4.08	3.26	2.72	12.0	0.888	17.76	11.84	8.88	5.92	4.44	3.55	2.96
Çap	Kg/m.	50mm	75mm	100mm	150mm	200mm	250mm	300mm																																																																																																																																																						
4.0	0.099	1.97	1.32	0.99	0.66	0.49	0.39	0.33																																																																																																																																																						
5.0	0.154	3.08	2.06	1.54	1.03	0.77	0.62	0.51																																																																																																																																																						
5.5	0.187	3.73	2.49	1.87	1.24	0.93	0.75	0.62																																																																																																																																																						
6.0	0.222	4.44	2.96	2.22	1.48	1.11	0.89	0.74																																																																																																																																																						
6.5	0.260	5.21	3.47	2.60	1.74	1.30	1.04	0.87																																																																																																																																																						
7.0	0.302	6.04	4.03	3.02	2.01	1.51	1.21	1.01																																																																																																																																																						
7.5	0.347	6.94	4.62	3.47	2.31	1.73	1.39	1.16																																																																																																																																																						
8.0	0.395	7.89	5.26	3.95	2.63	1.97	1.58	1.32																																																																																																																																																						
8.5	0.445	8.91	5.94	4.45	2.97	2.23	1.78	1.48																																																																																																																																																						
9.0	0.499	9.99	6.66	4.99	3.33	2.50	2.00	1.66																																																																																																																																																						
9.5	0.556	11.13	7.42	5.56	3.71	2.78	2.23	1.85																																																																																																																																																						
10.0	0.617	12.33	8.22	6.17	4.11	3.08	2.47	2.06																																																																																																																																																						
10.5	0.680	13.59	9.06	6.80	4.53	3.40	2.72	2.27																																																																																																																																																						
11.0	0.746	14.92	9.95	7.46	4.97	3.73	2.98	2.49																																																																																																																																																						
11.5	0.815	16.31	10.87	8.15	5.44	4.08	3.26	2.72																																																																																																																																																						
12.0	0.888	17.76	11.84	8.88	5.92	4.44	3.55	2.96																																																																																																																																																						
22	15.550.1003	2,00 mm kalınlığında sıcak haddelenmiş sacdan bükme kapı kasası yapılması ve yerine konulması	kg																																																																																																																																																											
<p>Teknik Tarifi: 2,00 mm'lik sıcak haddelenmiş sacdan bükme kapı kasası yapılması, menteşeleri ile birlikte yerine takılması için her türlü malzeme zaiyatı, atölye masrafları, işçilik, yüklenici genel giderleri ve kârı dâhil, (boya hariç) 1 kg fiyatı:</p> <p>Ölçü: İmalatın esas aksamı duvara konacak kenetlerle birlikte boyanmadan önce tartılır, atışmana kaydedilerek yerine takılır. Bütün imalat aynı bedelle ödenir.</p> <p>Not: Ancak idareler lüzum gördüğü takdirde proje boyutları üzerinden bütün profillerin ve düğüm noktaları levhalarının cetveldeki ağırlıklarına nazaran tartı ağırlığını tahkik edebilir. Bu tartı neticesinde; cetvellere nazaran % 7 ağırlık fazlası da ödeme yapılır, % 7'den fazla ağırlık dikkate alınmaz. Bu tartı neticesinde bulunan ağırlığın cetveldekinden az olması halinde yapılan imalatın idarece kabul edilmesi şartıyla tartı esas alınır.</p>																																																																																																																																																														
23	15.540.1102	Demir yüzeylere iki kat antipas, iki kat sentetik boya yapılması	m ²																																																																																																																																																											
<p>Teknik Tarifi: Demir imalat yüzeylerinin zımpara ve tel fırça ile temizlenmesi, 0.100 kg 1.kat, 0.100 kg 2.kat (her kat farklı renkte) antipas sürülmesi, 0.100 kg 1.kat, 0.100 kg 2.kat istenilen renkte sentetik boya ile boyanması, her türlü malzeme ve zaiyatı, işçilik,</p>																																																																																																																																																														



TEKNİK ŞARTNAME

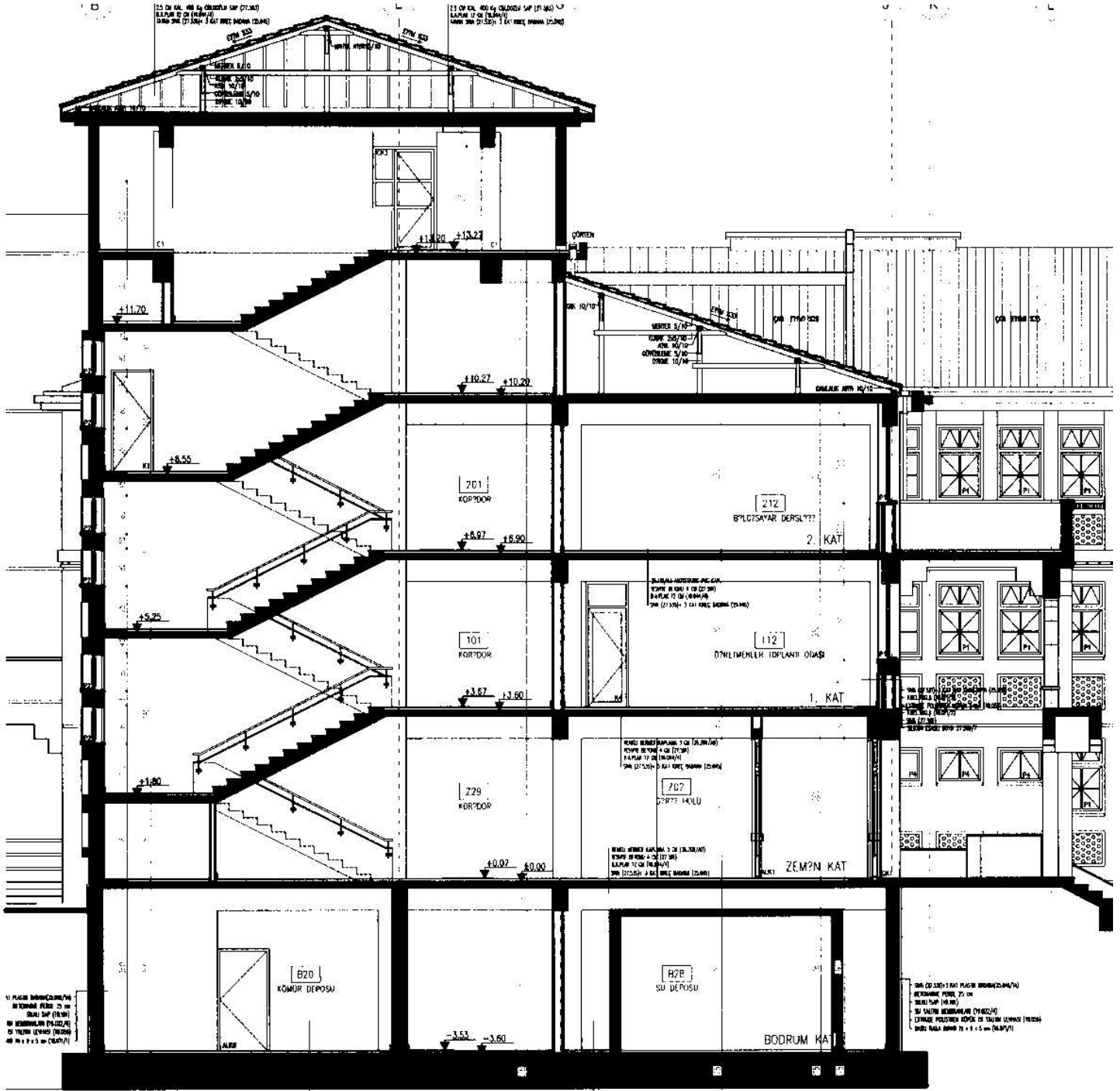
İşin Adı: DİYARBAKIR İLİ YENİŞEHİR İLÇESİ AZIZIYE İLK-ORTAOKULU ONARIM İŞİ

İş Grubu: Ana Grup>İnşaat İmalatları

Sayfa 4 / 5

No	Poz No	İmalatın Cinsi	Birim	Miktarı	Pursantaj (%)
		yüklenici genel giderleri ve kârı dâhil 1 m ² fiyatı: Ölçü: a) Mobilyalarda boyanan yüzeyler ölçülür b) Kapı ve bölmelerde; 1) Telaro kasalı olanlarda; sıvadan sıvaya iki yüzü ölçülür. 2) Kasalı (pervazsız) olanlarda; kasadan kasaya düşey düzlemdeki iki yüzün ölçüsüne kasa alanları dâhil edilir. 3) Kasa ve pervazlı olanlarda pervazdan pervaza iki yüzün ölçüsüne kasa dâhil edilir. 4) Butun ölçülerde, girinti, çıkıntı ve cam boşlukları ölçüye katılmaz. Pencere kenarında çita varsa, ölçü buradan alınır. c) Camekân ve pencerelerde; 1)Camekân ve pervazlı pencerelerde; pervaz dışına pervazsız pencerelerde, siva yüzünden siva yüzüne olmak üzere düşey düzlemdeki alanı ölçülür. Yalnız bir satih hesaba alınır, iki satih boyanır. Cam boşluğu çıkarılmaz. denizlik, kasa ve kenarları mevcut ise ayrıca ölçülerek, alana ilâve edilir. 2) Çift pencerelerde aynen ölçülür, iki pencere arasındaki ahşap kasa ayrı ölçülür ve alan ilâve edilir. Her iki pencerenin iki yüzü boyanır, birer yüzü hesap edilir. Cam boşluğu çıkarılmaz d) Parmaklık ve korkuluklarda bir yüzün düşey düzlemdeki izdüşüm alanı ölçülür. Boşluk düşülmez. e) Kolon, çatı makası, kiriş, kuranglez ve benzeri demir imalatta boyanan yüzler ölçülür.			
24	15.540.1209	Eski boyalı yüzeylere astar uygulanarak iki kat su bazlı yarım kat antibakteriyel boya yapılması (iç cephe)	m ²		
		Teknik Tarifi: Kûf, mantar, bakteri oluşmuş yüzeyler zımparalanmadan önce, 0,100 kg akrilik esaslı su bazlı antibakteriyel solüsyon ile temizlenmesi, zımpara yapıldıktan sonra, 0,120 kg akrilik esaslı su bazlı antibakteriyel astar uygulanması, daha sonra istenilen renkte 0,100 kg 1. kat, 0,100 kg 2.kat akrilik esaslı su bazlı yarım kat antibakteriyel boya yapılması için her türlü malzeme ve zaiyatı, işçilik, yüklenici genel giderleri ve kârı dâhil, 1 m ² fiyatı. Ölçü: Projesi üzerinden boya yapılan yüzeyler ölçülür. Tüm boşluklar düşülür. Not: 3 m'den yüksek duvar ve tavanlarda ayrıca iş iskelesi verilir. Siva için iş iskelesi varsa, ayrıca boyaya verilmez.			
25	15.540.1220	Yeni siva yüzeylere macun ve astar uygulanarak iki kat su bazlı yarım kat boya yapılması (iç cephe)	m ²		
		Teknik Tarifi: Boyanacak yüzeyde; zımpara, taşlama ve temizlik yapıldıktan sonra, 0,075 kg su bazlı astar uygulanır ve 0,350 kg macun işleminin sonuna yüzey zımparalanır, 0,075 kg su bazlı astar üzerine, istenilen renkte 0,100 kg 1.kat, 0,100 kg 2.kat su bazlı yarım kat boya yapılması için her türlü malzeme ve zaiyatı, işçilik, yüklenici genel giderleri ve kârı dâhil, 1 m ² fiyatı. Ölçü: Projesi üzerinden boya yapılan yüzeyler ölçülür. Tüm boşluklar düşülür. Not: 3 m'den yüksek duvar ve tavanlarda ayrıca iş iskelesi verilir. Siva için iş iskelesi varsa, ayrıca boyaya verilmez.			
26	15.380.1055	(25x33 cm) veya (25x40 cm) anma ebatlarında, her türlü desen ve yüzey özelliğinde, I.kalite, renkli seramik duvar karoları ile 3 mm derz aralıklı duvar kaplaması yapılması (karo yapıştırıcısı ile)	m ²		
		Teknik Tarifi: Onaylanmış detay projesine uygun düzgün yüzeyin, yapışmayı engelleyici kir, toz, çapak ve benzeri kalıntılardan arındırılması ve nemlendirilmesi, yüzey üzerine çimento esaslı, standart performanslı, kayma özelliği azaltılmış karo yapıştırıcısının sürülmesi ve özel tarak ile yivlendirilmesi, (25 x 33 cm) veya (25 x 40 cm) anma ebatlarında her türlü desen ve yüzey özelliğine sahip, I.kalite, renkli seramik duvar karosunun, mastarına uygun olarak, 3 mm derz aralıkları bırakılarak döşenmesi, derzlerin istenilen renkte çimento esaslı, standart performanslı derz dolgu malzemesi ile doldurulması, kaplama yapılan yüzeyin temizlenmesi, her türlü malzeme ve zaiyatı, işçilik araç ve gereç giderleri, iş yerinde yükleme, yatay ve düşey taşıma, boşaltma, yüklenici genel giderleri ve kârı dâhil 1 m ² fiyatı Ölçü: Kaplama yapılan yüzeyler projesi üzerindeki ölçülere göre hesaplanır			
27	15.275.1101	250/350 kg çimento dozlu kaba ve ince harçla siva yapılması (dış cephe sıvası)	m ²		
		Teknik Tarifi: 1 m ³ dişli kuma 250 kg çimento katılması ile hazırlanan harçla ortalama 2 cm kalınlığında kaba siva yapılması, üzerine 1 m ³ mil kumuna 350 kg çimento ilavesiyle hazırlanan harçla ortalama 0.8 cm kalınlığında ince siva yapılması, duvar yüzeyinin temizlenmesi, gerekli zamanlarda sulanması, her türlü malzeme ve zaiyatı, işçilik, çalışma sehpaları, inşaat yerindeki yükleme, yatay ve düşey taşıma, boşaltma, müteahhit genel giderleri ve kârı dâhil, 1 m ² fiyatı. ÖLÇÜ: Sivanan bütün yüzeyler projesi üzerinden hesaplanır.			
28	15.275.1102	200/250 kg kireç/çimento karışımı kaba ve ince harçla siva yapılması (iç cephe sıvası)	m ²		
		Teknik Tarifi: 1 m ³ dişli kuma 200 kg çimento ve 0.128 ton torbalı sönmüş kireç katılarak hazırlanan harçla ortalama 2 cm kalınlığında kaba siva yapılması, üzerine 1 m ³ mil kuma 250 kg çimento ve 0.076 ton torbalı sönmüş kireç katılarak hazırlanan harçla ortalama 0,8 cm kalınlığında ince siva yapılması, gerekli zamanlarda sulanması, duvar yüzeyinin temizlenmesi, her türlü malzeme ve zaiyatı, işçilik, çalışma sehpaları inşaat yerindeki yükleme, yatay ve düşey taşıma, boşaltma, yüklenici genel giderleri ve kârı dâhil, 1 m ² fiyatı. Ölçü: Sivanan bütün yüzeyler projesi üzerinden hesaplanır.			
29	15.275.9991	Metal kapı kasa arkalarının beton harcı ile doldurulması	m ²		
		Teknik Tarifi: Metalden yapılmış (sac, alüminyum vb.) kapı kasa ve pervazlarının montajından sonra kenarlarının gerektiğinde çita ile kapatılması, kasa arkasında kalan boşlukların 300 kg çimento dozlu harçla boşluk kalmayacak şekilde doldurulması, her türlü malzeme ve zaiyatı, iş yerinde yükleme, yatay ve düşey taşıma, boşaltma, işçilik, yüklenici genel giderleri ve kârı dâhil, 1 m ² fiyatı. Ölçü: Kasa yüzeyi projesi üzerinden hesaplanır.			

Sinan ERDEM
İnşaat Mühendisi



25 CM KİL. 400 GY. ÇİMENTLİ SIF. (27.00)
 10 CM SIF. Çİ. (18.00)
 10 CM SIF. Çİ. SIF. 1 KAT. İÇİNE BİNA (20.00)

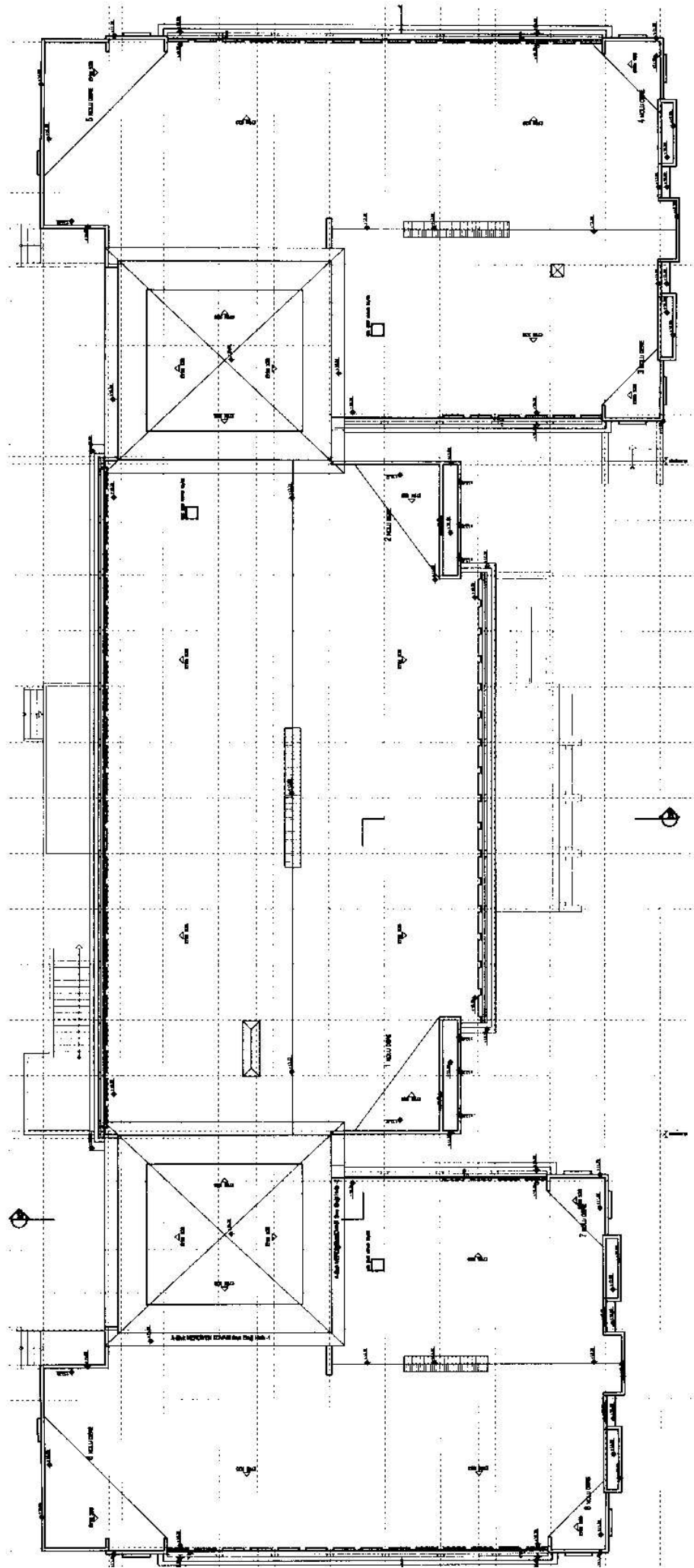
25 CM KİL. 400 GY. ÇİMENTLİ SIF. (27.00)
 10 CM SIF. Çİ. (18.00)
 10 CM SIF. Çİ. SIF. 1 KAT. İÇİNE BİNA (20.00)

11 PLAKA İZOLASYONU (20.00)
 10 CM SIF. Çİ. (18.00)
 10 CM SIF. Çİ. SIF. 1 KAT. İÇİNE BİNA (20.00)
 10 CM SIF. Çİ. SIF. 1 KAT. İÇİNE BİNA (20.00)
 10 CM SIF. Çİ. SIF. 1 KAT. İÇİNE BİNA (20.00)

10 CM SIF. Çİ. SIF. 1 KAT. İÇİNE BİNA (20.00)
 10 CM SIF. Çİ. SIF. 1 KAT. İÇİNE BİNA (20.00)
 10 CM SIF. Çİ. SIF. 1 KAT. İÇİNE BİNA (20.00)
 10 CM SIF. Çİ. SIF. 1 KAT. İÇİNE BİNA (20.00)
 10 CM SIF. Çİ. SIF. 1 KAT. İÇİNE BİNA (20.00)

10 CM SIF. Çİ. SIF. 1 KAT. İÇİNE BİNA (20.00)
 10 CM SIF. Çİ. SIF. 1 KAT. İÇİNE BİNA (20.00)
 10 CM SIF. Çİ. SIF. 1 KAT. İÇİNE BİNA (20.00)
 10 CM SIF. Çİ. SIF. 1 KAT. İÇİNE BİNA (20.00)
 10 CM SIF. Çİ. SIF. 1 KAT. İÇİNE BİNA (20.00)

10 CM SIF. Çİ. SIF. 1 KAT. İÇİNE BİNA (20.00)
 10 CM SIF. Çİ. SIF. 1 KAT. İÇİNE BİNA (20.00)
 10 CM SIF. Çİ. SIF. 1 KAT. İÇİNE BİNA (20.00)
 10 CM SIF. Çİ. SIF. 1 KAT. İÇİNE BİNA (20.00)
 10 CM SIF. Çİ. SIF. 1 KAT. İÇİNE BİNA (20.00)



A handwritten signature or mark, possibly a stylized letter 'B' or a similar symbol, located in the bottom right corner of the page.