

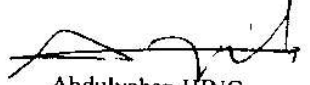
DIYARBAKIR VALİLİĞİ

(TEKLİF MEKTUBUDUR)

İl Millî Eğitim Müdürlüğü

Diyarbakır

Diyarbakır İli Yenişehir İlçesi Harput İlk-Ortaokulu Onarım İşi 4734 Sayılı Kamu İhale Kanununun 22.d. maddesi gereğince doğrudan temin usulü yoluyla yaptırılacaktır. Söz konusu işe ait teklif fiyatlarınızı aşağıda boş bırakılan haneye yazarak 23.08.2021 tarihi saat 09:30 a kadar Diyarbakır İl Millî Eğitim Müdürlüğü İnşaat ve Emlak (İhale Bürosu) Şubesine elden vermenizi rica ederim. Posta yolu ile teklif kabul edilmeyecektir.


Abdulvahap HİNÇ
Millî Eğitim Şube Müdürü

Teklif Sahibinin;

Adı Soyadı/Firma adı :
Tebliğat Adresi :
TC Kimlik No :
Vergi Kimlik No :
Telefon Numarası :

Teklifimizde KDV hariçtir.

Söz konusu iş için bu teklif mektubu ekinde verilmiş olan belgeleri işin yerinde incelediğimi ve bütün hususları kabul ettiğimi beyan ederek, işi en geç 15 (onbeş) takvim günü içinde yürürlükte olan ilgili tüm yönetmeliklere ve işin mahal listesine uygun olarak bitirmeyi taahhüt ediyoruz.

Aldığımız herhangi bir teklifi veya en düşük teklifi seçmek zorunda olmadığımızı kabul ediyoruz.

Doğrudan temin ile alımı yapılacak bu iş ile veya diğer işlerde idarenizin çıkarlarına aykırı düşecek hiçbir eylem ve oluşum içinde olmayacağımızı taahhüt ediyoruz.

Teklif konusu işin tamamını %18 KDV hariç (Rakam ile)TL
(Yazı ile) Türk Lirası bedel karşılığında tamamlamayı kabul ve taahhüt ediyoruz.

Teklif Vermeye Yetkili Kişi

KAŞE

İMZA

TARİH

NOT:

1. Teklifler 31/12/2021 günü mesai bitimine kadar geçerlidir.
2. İstekli kaşesi okunacak şekilde olacaktır.
3. İhale dokümanının eksiksiz okunduğu, ihale dokümanında belirtilen tüm hususların kabul edildiği ve teklifin bu kapsamında verildiği taahhüt edilmiştir.
4. Yer tesliminde belirtilen tarihte işin bitirilmemesi durumunda günlük on binde altı ceza bedeli kesilecektir.
5. İnşaat alanında çalışacak işçilerin iş güvenliği tamamen yükleniciye ait olup meydana gelebilecek tüm aksaklıklardan yüklenici sorumludur. Tüm işçilerin iş güvenliği yüklenici tarafından sağlanacak. Yapı İşlerinde Sağlık ve Güvenlik Yönetmeliğine göre gerekli tedbirler yüklenici tarafından alınacaktır.
6. Taahhüdünü yerine getirmeyerek kurumu kamu zararına uğratan yüklenici hakkında gerekli olan cezai müeyyideler uygulanacaktır.
7. İstekliye işin kendisinde kaldığına dair tebliğin yapılmasından sonra istekli en geç 3 takvim günü içinde işe başlamak zorundadır.
8. Doğrudan temin komisyonu verilen teklifleri değerlendirdikten sonra sınır değeri hesaplayacaktır. Teklifi sınır değerinin altında olduğu tespit edilen isteklilerin teklifleri, Kanununun 38 inci maddesinde öngörülen açıklama istenmeksizin reddedilecektir. (N=1,00)
9. İmalat sırasında oluşabilecek zararlar yükleniciye aittir.
10. İş bitiminde mahal yeri temizlenmiş inşaat artıkları uzaklaştırılmış olacaktır.

İşin Adı: DIYARBAKIR İLİ YENİŞEHİR İLÇESİ HARPOT İLK-ORTAOKUL ONARIM İŞİ**İş Grubu: Ana Grup>İnşaat İmalatları**

Sayfa 1 / 5

S.	Poz No	İmalatın Cinsi	Birim	Miktarı	Porsantaj (%)
1	15.280.1011	Saten alçı kaplaması yapılması (ortalama 1 mm kalınlık)	m ²		
<p>Teknik Tarifi: Saten perdah yapılacak yüzeylerin dikkatle temizlenip çapaklarından arındırılması, temizlendikten sonra hazırlanan saten alçı harcının ortalama 1 mm kalınlıkta olacak şekilde çelik mala kullanılarak yüzeye uygulanması, zımparalanması, tozlardan temizlenmesi için her türlü malzeme ve zayıtı, iş yerinde yükleme, yatay ve düşey taşıma, boşaltma, işçilik, yüklenici genel giderleri ve kârı dâhil, 1 m² fiyatı</p> <p>Ölçü: Bütün boşluklar ve diğer cins kaplama yüzeyleri düşülür</p> <p>1) Projedeki ölçülere göre, sıvanan bütün yüzler (boşluk yanları dâhil) hesaplanır.</p> <p>2) Doğrama pervazları ve varsa ahşap süpürgelik altında kalan sıva yüzeyleri hesaba katılır.</p> <p>3) Bütün boşluklar ve diğer cins kaplama yüzeyleri düşülür</p>					
2	15.530.1424	Alçı levhalar ile tek iskeletli bölme duvar yapılması (Duvar C 100 profil - 40 cm aks aralığı) (her iki yüzünde çift kat 15 mm su emme oranı azaltılmış, yangına dayanımı artırılmış alçı levha ile)	m ²		
<p>Teknik Tarifi: İdarece onaylanmış proje ve detaylarına göre, taşıyıcı sistemin çerçevesini oluşturan, taban ve tavana sabitlenecek Duvar U- profillerinin (DU) döşemeye temas edecek yüzeylerine profil ile aynı genişlikte yalıtım bandı yapıştırılması ve her iki profil uçlarından yaklaşık 5 cm mesafeden başlayarak 60 cm aralıklarla mevcut duvara vida ve plastik dubel kullanılarak sabitlenmesi, Duvar C- profillerinin (DC) kat yüksekliğinden 10 mm kısa kesilmesi, yan duvarlara sabitlenecek DC profillerin duvara temas edecek yüzeylerine profil ile aynı genişlikte yalıtım bandı yapıştırılması ve her iki profil uçlarından yaklaşık 5 cm mesafeden başlayarak 60 cm aralıklarla mevcut duvara vida ve plastik dubel kullanılarak sabitlenmesi, DC profillerinin 40 cm aralıklarla DU profillerinin arasına DC profiller yüzleri aynı tarafa bakacak şekilde yerleştirilmesi, alçı levhaların gerektiği durumlarda kesilerek ebatlanması ve rende kullanılarak kesilen kenarlar düzeltilmesi, kesilen kenarlara ve levhaların pahlı olmayan kenarlarına uygun aparatlarla yaklaşık 45° açıyla suni pah açılması, kat yüksekliğinden 10 - 15 mm kısa kesilen alçı levhaların zeminde 10 - 15 mm yükseltilecek DC ve DU profillere, vida başları alçı levha ile hem yüz olacak şekilde, ilk katta borazan vidalarla düşeyde en fazla 75 cm mesafede, ikinci katta borazan vidalarla düşeyde en fazla 30 cm mesafede sabitlenmesi, bu işlemin duvarın diğer yüzünde aynı şekilde yapılması, levha yatay derzlerinin her iki yüzde ilk katlarda birbirinden en az 40 cm, ikinci katlarda alt kattaki alçı levha derzlerinden en az 25 cm şaşırtılması, 3 mm'den fazla boşluklara derz dolgu alçısı ile ön dolgu yapılması, vida başlarının derz dolgu alçısıyla kapatılması, yüzey kontrolü yapıldıktan sonra kendinden yapışkanlı file derz bandının alçı levha ek yerlerini ortalayacak şekilde yapıştırılması, bant üzerine 10 cm genişliğinde ilk kat derz dolgu alçısı uygulanması, en az 2 saat sonra 20 cm genişliğinde ikinci kat derz dolgu alçısı uygulanması suretiyle bölme duvarın oluşturulması her türlü malzeme ve zayıtı, işçilik, iş yerinde yükleme, yatay ve düşey taşıma, boşaltma ile yüklenici genel giderleri ve kârı dâhil, 1 m² fiyatı</p> <p>Ölçü: Projesindeki boyutlar üzerinden m² olarak hesaplanır.</p> <p>Not:</p> <p>1) Analiz detayında yalıtım malzemesi bulunmamakta olup, şartnamede istenilen performans gerekliliklerini sağlayan, TS EN 13162 standardına uygun, levha tipi yalıtım malzemesi analiz için eklenecektir.</p> <p>2) 0,50 m²'den küçük boşluklar düşülmez.</p> <p>3) TŞ 1475-1 uygulama standardında belirtilen uygulama kurallarına uyulmalıdır.</p>					
3	18.185-A	Patlayıcı m. kullanmadan demirli demirsiz beton inş. yıkıl.	m ³		
<p>Teknik Tarifi: Patlayıcı madde kullanmadan, demirli ve demirsiz beton inşaatın yıkılması, inşaat yerindeki yükleme, yatay ve düşey taşıma, boşaltma, her türlü işçilik, araç ve gereç giderleri, yüklenici genel giderleri ve kârı dâhil, demirli ve demirsiz beton inşaatın yıkılmasının 1 m³ fiyatı</p> <p>ÖLÇÜ : Yıkılan yerin boyutlarına göre hacmi hesaplanır.</p>					
4	18.195-A	Her türlü ahşap, kapı kasası, kapı kanadı pencere ve camekan sökülmesi	m ²		
<p>Teknik Tarifi: İdarece sökülmesine karar verilen her türlü ahşaptan yapılmış, kapı kasaları, kapı kanatları, pencerelerin ve camekanların itinalı bir şekilde sökülüp, idarece gösterilen yere istiflenmesi ve idareye teslim edilmesi, inşaat yerindeki yükleme, yatay ve düşey taşıma, boşaltma, araç ve gereç giderleri, yüklenici genel giderleri ve kârı dâhil, 1 m² fiyatı.</p> <p>ÖLÇÜ : Sökülen imalata ait olduğu imalat poz numarasında belirtilen ölçü şekli aynen uygulanır.</p>					
5	18.196-A	Her türlü kiremit örtülü çatılarda kiremit aktarılması	m ²		
6	18.198/01-A	Her türlü sac, pvc, çinko vb. yağmur oluğu sökülmesi	m		
<p>Teknik Tarifi: Her türlü sac, pvc, çinko vb. yağmur oluğu sökülmesi, çıkan malzemelerin istifi, inşaat yerindeki yükleme, yatay ve düşey taşıma, her türlü işçilik, araç ve gereç giderleri, yüklenici genel giderleri ve kârı dâhil, her türlü sac, pvc, çinko vb. yağmur oluğu sökülmesinin 1 metre fiyatı</p> <p>ÖLÇÜ : Sökülen malzemelerin uzunluğu yerinde ölçülerek hesaplanır</p> <p>NOT : Sökümden çıkan malzemeler idareye aittir</p>					
7	18.198/11-A	Her kalınlıkta mermer, traverten, terrazo karo ve andezit kaplama sökülmesi	m ²		
<p>Teknik Tarifi: Her kalınlıkta mermer, traverten, terrazo karo ve andezit kaplama sökülmesi, inşaat yerindeki yükleme, yatay ve düşey taşıma, her türlü işçilik, araç ve gereç giderleri, yüklenici genel giderleri ve kârı dâhil, her kalınlıkta mermer, traverten, terrazo karo ve andezit kaplama sökülmesinin 1 m² fiyatı.</p> <p>ÖLÇÜ : Sökülen kaplama alanı hesaplanır.</p>					
8	18.198/15-A	Çatı örtüleri altındaki su yalıtım örtüleri ve bitümlü karton sökülmesi	m ²		
<p>Teknik Tarifi: Çatı örtüleri altındaki su yalıtım örtüleri ve bitümlü karton sökülmesi, çıkan malzemelerin istifi, inşaat yerindeki yükleme, yatay ve düşey taşıma, her türlü işçilik, araç ve gereç giderleri, yüklenici genel giderleri ve kârı dâhil, çatı örtüleri altındaki su yalıtım örtüleri ve bitümlü karton sökülmesinin 1 m² fiyatı</p>					

İşin Adı: DIYARBAKIR İLİ YENİŞEHİR İLÇESİ HARPÜT İLK-ORTAOKUL ONARIM İŞİ**İş Grubu: Ana Grup>İnşaat İmalatları**

Sayfa 2 / 5

S.	Poz No	İmalatın Cinsi	Birim	Miktarı	Pursantaj (%)
		ÖLÇÜ : Sökülen su yalıtım örtüleri ve bitümlü karton alanı, meyilli sahif olarak hesaplanır			
9	18.198/28-A	Alüminyum ve PVC den yapılan her türlü kapı ve pencere doğramasının sökülmesi Teknik Tarifi: PVC ve alüminyum pencere doğramasını yeniden kullanılabilir şekilde itinalı olarak sökülmesi, çıkan malzemelerin istifi, inşaat yerindeki yükleme, yatay ve düşey taşıma, her türlü işçilik, araç ve gereç giderleri, yüklenici genel giderleri ve kârı dâhil, alüminyum ve PVC den yapılan her türlü kapı ve pencere doğraması sökülmesinin 1 m ² fiyatı. ÖLÇÜ : Söküm yapılan kapı, pencere alanı ölçülür. NOT : Sökümden çıkan malzemeler idareye aittir	m ²		
10	15.315.1002	Ø 100 mm çapında bir ucu muflu sert PVC yağmur borusu temini ve yerine tesbiti Teknik Tarifi: PVC'den Ø100 mm çapında borunun temin edilmesi, kelepçelerin duvara tespit edilmesi, boruların oluktan itibaren dirseklerde dâhil olarak monte edilmesi, kelepçelerin galvanizli somunlu vida ile sıkılarak yağmur borularının duvara bağlanmasının tamamlanması, her türlü bağlantı, dirsek ve müteferrik parçaların, malzeme ve zayıflı, işçilik, inşaat yerindeki yükleme, yatay ve düşey taşıma, boşaltma, yüklenici genel giderleri ve kârı dâhil, 1 m fiyatı. Ölçü: Yerne takılmış boru ekseninin boyu üzerinden ölçülür ve eğri kısımlara bir misli zam verilir.	m		
11	15.465.1002	Gömme iç kapı kilidinin yerine takılması (Dar Tip) Teknik Tarifi: DOĞRAMA MADENİ AKSAMLARI Kapı Doğramaları Madeni Aksam Birim Fiyatı (Ahşap, Metal, Plastik)	Adet		
12	15.465.1008	Kapı kolu ve aynalarının yerine takılması (Kromajlı) Teknik Tarifi: DOĞRAMA MADENİ AKSAMLARI Kapı Doğramaları Madeni Aksam Birim Fiyatı (Ahşap, Metal, Plastik)	Adet		
13	15.465.1010	Menteşenin yerine takılması Teknik Tarifi: DOĞRAMA MADENİ AKSAMLARI Kapı Doğramaları Madeni Aksam Birim Fiyatı (Ahşap, Metal, Plastik)	Adet		
14	15.125.1007	32mm'ye kadar kırmataş temin edilerek, el ile serme, sulama ve sıkıştırma yapılması Teknik Tarifi: 32mm'ye kadar kırmataş temin edilmesi, alana dökülmesi, el ile serilmesi, tesviye edilmesi, sulanması ve tabaka tabaka tokmaklanarak sıkıştırılması için her türlü işçilik, malzeme ve zayıflı, iş yerinde yükleme, yatay ve düşey taşıma, boşaltma, yüklenici genel giderleri ve kârı dâhil, 1 m ³ fiyatı. Ölçü: Projesindeki ölçülere göre hacmi hesaplanır.	m ³		
15	15.150.1004	Beton santralinde üretilen veya satın alınan ve beton pompasıyla basılan, C 20/25 basınç dayanım sınıfında, gri renkte, normal hazır beton dökülmesi (beton nakli dahil) Teknik Tarifi: Beton üretimine uygun komple beton tesisinde (asgari 60m ³ /sa kapasiteli, dört gözlü agregatör, beton pompası ve kumanda kabini ile birlikte bilgisayar kontrollü, min. 50 ton kapasiteli çimento silosu bulunan konveyör bant sistemli, geri kazanım ünitesi, agregatör ve beton deneylerini yapabilecek kapasitede laboratuvar, jeneratör, yeteri kadar transmikser ve mobil beton pompası ile en az bir adet yükleyici, katkı tankı ve katkı tartı bunkerleri, nem ölçer ve benzeri her türlü ekip ve ekipmana sahip periyodik kalibrasyonu yapılmış beton üretim tesisi) standardına ve projesine uygun, yıkanmış, elenmiş granülometrik kum-çakıl ve/veya kırmataş, çimento, su ve gerektiğinde katkı malzemesi ile C 20/25 sınıfında üretilen veya bu niteliklere sahip beton tesisinden satın alınan hazır beton harcının; beton kalite kontrollerinin yapılması, transmikserlere yüklenmesi, iş yerine kadar nakli, döküm yerine beton pompası ile basılması, yerleştirilmesi, vibratör ile sıkıştırılması, sulanması, soğuktan, sıcağından ve diğer dış tesirlerden korunması ve bakımının yapılması, gerekli ve yeter sayıda deney için numune alınması ve gerekli deneylerin yapılması, için gerekli her türlü işçilik, malzeme ve zayıflı, makine araç, gereç ve laboratuvar giderleri, iş yerindeki her türlü yatay ve düşey taşımalar, yükleme ve boşaltmalar, beton bünyesine göre granülometrik kum çakıl veya kırmataşın ve çimentonun temin edildiği, üretildiği veya satın alındığı yerden taşıtlara yüklenmesi, beton tesisine nakli, taşıtlardan boşaltılması, istifi, beton tesisine konulması, beton bünyesinde ve sulama için kullanılan suyun temini ve nakli, beton tesisi ve diğer tüm ekipmanların temini ve amortisman giderleri ile her türlü diğer giderler ve yüklenici genel giderleri ve kârı dâhil, yerinde dökülmüş ve basınç dayanımı C 20/25 olan gri renkte, normal hazır betonun 1 m ³ fiyatı. Ölçü: Projedeki boyutlar üzerinden hesaplanır. Not: 1) Üretilen veya satın alınan betonun ürettiği tesisin, TSE ve mevzuatının gerektirdiği diğer belgelere sahip olması ve bu belgeleri imalata başlamadan önce idareye vermesi zorunludur. İbraz edilen belgelerin uygun olduğunun tespit ve kullanılmasına müsaade edilmesi kaydıyla ancak, bu tesiste üretilen veya satın alınan ve yürürlükteki mevzuatına göre piyasa arz koşullarını da taşıyan uygunluk belgeli betonun imalatta kullanılması mümkün olacaktır. 2) Betonun satın alınarak temin edilmesi halinde, üzerinde işin adı da belirtilmiş olan faturaların birer suretinin ödeme belgelerine eklenmesi zorunludur. 3) Beton bünyesine ilave olarak konulacak katkı malzemesinin bedeli ayrıca ödenecektir. 4) Pompa kullanılmaması halinde analizden pompa bedeli düşülür	m ³		
16	15.305.1003	Yan ve üst kenarından kenetlenen kiremit ile çatı örtüsü yapılması (Sızdırmazlık Sınıfı: Grup 1) (150 donma-çözülme çevrimine dayanıklı) (Latasız sistem) Teknik Tarifi: Mevcut ahşap kaplama tahtası, OSB kaplama, standardına göre sızdırmazlık sınıfı Grup 1 olan ve 150 donma çözülme çevrimine dayanıklı yan ve üst kenarından kenetlenen kiremitlerin projesine uygun olacak şekilde döşenmesi, saçak ve yan saçak hattında yer alan ilk iki sıra kiremitin çivi veya vida ile sabitlenmesi, inşaat yerindeki yükleme, yatay ve düşey taşıma, boşaltma, her türlü malzeme ve zayıflı, işçilik, araç ve gereç giderleri, yüklenici genel giderleri ve kârı dâhil, 1 m ² fiyatı.	m ²		

İşin Adı: DIYARBAKIR İLİ YENİŞEHİR İLÇESİ HARPUT İLK-ORTAOKUL ONARIM İŞİ

İş Grubu: Ana Grup>İnşaat İmalatları

Sayfa 3 / 5
Pursantaj

S.	Poz No	İmalatın Cinsi	Birim	Miktarı	(%)
		Ölçü: Eğimli alanlar projesi üzerinden hesaplanır. 0,10 m ² ve daha küçük boşluklar düşülmez. Not: 1) %20'den küçük çatı eğiminin olduğu yerlerde uygulanmaz. Eğimin %20-29.99 arasında olduğu yerlerde kiremit örtüsü altına su yalıtımı yapılmalıdır. 2) Etkili rüzgara sahip bölgelerde ve/veya eğimin %100'den fazla olduğu detaylarda kiremitler yukarıdaki açıklamalara ek olarak birer sıra atlayarak çivi ile sabitlenir. Bölgenin etkin ruzgar alanı sayılması idarenin yazılı iznine tabidir. 3) Çatıda yapılacak ısı ve/veya su yalıtımları kendi pozlarından ayrıca ödenecektir.			
17	15.330.1009	Eğimli çatılarda, çatı örtüsü altına, 3 mm kalınlıkta plastomer esaslı, polyester keçe taşıyıcılı polimer bitümlü örtü (-5 C soğukta bükülmeli) ile su yalıtımı yapılması	m ²		
		Teknik Tarifi: Onaylanmış detay projesine uygun, eğimli çatı yüzeyinin temizlenmesi, 3 mm kalınlıkta plastomer esaslı polyester keçe taşıyıcılı polimer bitümlü örtünün saçak çizgisine paralel olarak ve birbiri üzerine en az 10 cm binecek şekilde serilmesi, ek yerlerinin altından en fazla 10 cm aralıklarla geniş başlı galvanizli çivilerle çakılması ve ek yerlerinin şalümo alevi ile yapıştirilmesi, inşaat yerinde yüklenme, yatay düşey taşıma ve boşaltma, her türlü malzeme ve zayıfatı, işçilik araç ve gereç giderleri, yüklenici genel giderleri ve kârı dâhil 1 m ² fiyatı: Ölçü: Projedeki ölçülere göre yalıtım yapılan yüzeyler hesaplanır.			
18	15.180.1001	Ahşaptan seri kalıp yapılması	m ²		
		Teknik Tarifi: Proje ve şartnamesine göre, seri halde yapılan ve yerde dökülüp kullanılacağı yere taşınan beton ve betonarme münferit yapım işleri için, iç yüzleri rendelenmiş ve yağlanmış II. sınıf çam kerestesinden seri kalıp yapılması, sökülmesi, temizlenmesi, bu işler için gerekli tahta, mesnet, kadronlar, kuşaklar, destekler, çivi, tel, benzeri gereçler, malzeme ve zayıfatı ile işçilik, iş yerinde yatay-düşey taşıma, yüklenme-boşaltma, yüklenici genel giderleri ve kârı dâhil, 1 m ² fiyatı: Ölçü: Kalıp gören yüzler projesinden veya yerinde ölçülerek hesaplanır. Not: Kalıptan çıkan malzeme yükleniciye aittir.			
19	15.300.1007	Rendeli ahşaptan saçak altı ve alın kaplaması yapılması	m ²		
		Teknik Tarifi: Saçak altına II. sınıf çam kerestesinden kadronlar çakılarak yatay düzey elde edilmesi, altına ve alınına II. sınıf çam kerestesinden yapılmış temizi 22mm kalınlıkta, en fazla 15 cm genişlikte bir yüzeyi rendelenmiş lâmba zıvanalı ve kordonlu tahtaların çakılması, bu işler için lüzumlu her türlü malzeme ve zayıfatı, işçilik, inşaat yerindeki yatay ve düşey taşıma, boşaltma, yüklenici genel giderleri ve kârı dâhil, 1 m ² fiyatı: Ölçü: Proje üzerinde tahta kaplı saçığın yatay düzlemdaki izdüşümü ölçülür.			
20	15.510.1103	Laminat kaplamalı, iki yüzü odun lifinden yapılmış levhalarla (mdf) presli, kraft dolgu iç kapı kanadı yapılması, yerine takılması	m ²		
		Teknik Tarifi: Projesine göre, beyaz çam kerestesinden temizi en az 42 mm kalınlıkta olacak şekilde, temizi en az 32 mm kalınlıkta ve serin başlıklarından yapılan çatki arasına 32 mm'lik kraft dolgu ile meydana getirilen iskeletin iki yüzüne 4 mm odun lifi levha (mdf) prese etmek suretiyle iç kapı kanadı yapılması, her iki yüzü laminat kaplanması ve yerine takılması için çivi, vida, tutkal ve benzeri her türlü malzeme ve zayıfatı, işçilik, iş yerinde yüklenme, yatay ve düşey taşıma, boşaltma ve madeni aksamların yerine takılması, kapı kanadının yerine takılıp alıştırılması, yüklenici genel giderleri ve kârı dâhil, (madeni aksam bedeli hariç) 1 m ² fiyatı: Ölçü: 1) Kapı kanadının dıştan dışa eni ve boyu çarpılarak alan hesaplanır. Bu ölçüye kapı kasaları dâhil edilmez. 2) Boşlukta kapı kanatlarının çoğaltılması halinde açılır veya sabit kanatların hepsi kapalı şekilde ölçüye girecektir. (Sabit, kanatlar telaro kasa şeklinde biterse bunlarda kanat ölçüsüne sokulur, ayrıca kasa bedeli ödenmez.) Not: 1) Genel olarak kapı doğramalarında kullanılacak madeni aksam, idarenin beğenmesi şartı ile her cins kilit ve kilit kolları, aynaları, sürgü, stop lastikli tampon, menteşe ve yaylı menteşeden ibarettir. 2) Madeni aksamın yerlerine takılması işçiliği doğrama fiyatlarına dâhildir.			
21	15.160.1001	Nervürlü çelik hasırın yerine konulması 1.500-3.000 kg/m ² (3.000 kg/m ² dahil)	Ton		
		Teknik Tarifi: 5,00 mm ve daha büyük çaptaki St IVb evsafındaki çubuklardan nokta kaynağı ile hasır şekline getirilmiş çelik hasırın projesine uygun olarak yerine monte edilmesi, şartname ve detaylarına göre bindirme suretiyle eklenmesi ve mesnet teşkili, inşaat yerindeki yüklenme, yatay ve düşey taşıma, boşaltma, her türlü malzeme ve zayıfatı, işçilik, araç, gereç giderleri, yüklenici genel giderleri ve kârı dâhil, 1 ton hasır çeliğin fiyatı: Ölçü: 1) Betonarme projesine göre çelik hasırın hesaplanan metre karesi aşağıdaki cetvelde gösterilen ağırlıklarla çarpılarak ton olarak hesaplanır. 2) Projede gösterilmeyen çelik ve ekler hesaba katılmaz. 3) Bağlama teli, kg/m ağırlık farkları (cetvele nazaran) mesnet demin analizdeki zayıfat içine dâhil edildiğinden hesaba katılmaz.			

ÇELİK HASIR AĞIRLIK TABLOSU

ÇUBUK ARALARINA GÖRE Kg/m² (Tek yön)

Çap	Kg/m.	50mm	75mm	100mm	150mm	200mm	250mm	300mm
4.0	0.099	1.97	1.32	0.99	0.66	0.49	0.39	0.33
5.0	0.154	3.08	2.06	1.54	1.03	0.77	0.62	0.51
5.5	0.187	3.73	2.49	1.87	1.24	0.93	0.75	0.62
6.0	0.222	4.44	2.96	2.22	1.48	1.11	0.89	0.74
6.5	0.260	5.21	3.47	2.60	1.74	1.30	1.04	0.87

İşin Adı: DIYARBAKIR İLİ YENİŞEHİR İLÇESİ HARPÜT İLK-ORTAOKUL ONARIM İŞİ

İş Grubu: Ana Grup>İnşaat İmalatları

Sayfa 4 / 5
Pursantaj

No	Poz No	İmalatın Cinsi	Birim	Miktarı	(%)				
	7.0	0.302	6.04	4.03	3.02	2.01	1.51	1.21	1.01
	7.5	0.347	6.94	4.62	3.47	2.31	1.73	1.39	1.16
	8.0	0.395	7.89	5.26	3.95	2.63	1.97	1.58	1.32
	8.5	0.445	8.91	5.94	4.45	2.97	2.23	1.78	1.48
	9.0	0.499	9.99	6.66	4.99	3.33	2.50	2.00	1.66
	9.5	0.556	11.13	7.42	5.56	3.71	2.78	2.23	1.85
	10.0	0.617	12.33	8.22	6.17	4.11	3.08	2.47	2.06
	10.5	0.680	13.59	9.06	6.80	4.53	3.40	2.72	2.27
	11.0	0.746	14.92	9.95	7.46	4.97	3.73	2.98	2.49
	11.5	0.815	16.31	10.87	8.15	5.44	4.08	3.26	2.72
	12.0	0.888	17.76	11.84	8.88	5.92	4.44	3.55	2.96
22	15.550.1202	Lama ve profil demirlerden çeşitli demir işleri yapılması ve yerine konulması							kg
		<p>Teknik Tarifi: Çeşitli çelik çubuk, lama ve profil demirlerden yapılan her çeşit merdiven balkon köprü korkulukları, pencere ve bahçe parmaklıkları, çatıya çıkma, fosseptik ve benzeri yerlere yapılan merdivenler, ızgara ve benzeri işlerin yapılması için demir perçin, civata, kaynak ve her türlü malzeme ve zayıatı, iş yerinde yükleme, yatay ve düşey taşıma, boşaltma, işçilik, yüklenici genel giderleri ve kârı dâhil, (boya bedeli hariç) 1 kg fiyatı.</p> <p>Ölçü: İmalât ve varsa tespit malzemesi ile birlikte boyanmadan ve montajdan önce tartılır</p> <p>Not: Ancak idareler lazım gördüğü takdirde proje boyutları üzerinden bütün profillerin ve düğüm noktaları levhalarının cetveldeki ağırlıklarına nazaran tartı ağırlığını tahkik edebilir. Bu tartı neticesinde, cetvellere nazaran % 7 ağırlık fazlası da ödeme yapılır, % 7'den fazla ağırlık dikkate alınmaz. Bu tartı neticesinde bulunan ağırlığın cetveldeki az olması halinde yapılan imalâtın idarece kabul edilmesi şartıyla tartı esas alınır.</p>							
23	15.315.1101	0.50 mm kalınlıkta, sıcak daldırma galvaniz üzeri boyalı düz sacdan eksiz oluk yapılması ve yerine montajı (Sac genişliği toplam 30 cm)							m
		<p>Teknik Tarifi: 0.50 mm kalınlıkta sıcak daldırma galvaniz üzeri boyalı sacın eksiz oluk makinası ile işlenip montaja hazır hale getirilmesi, olukların monte edilecekleri alana taşınması, en fazla 50 cm aralıklarla oluk kelepçelerinin takılması, olukların eğiminin ayarlanarak kelepçelerin çakılması, oluk ile aynı özellikte en az 20 cm genişlikte çatlak bandının delayına uygun şekilde monte edilmesi, iniş borularına bağlantı için deliklerin açılması, köşe birleşim yerlerinin kesilmesi ve birbirine tam olarak yapıştırılması, bütün birleşim yerlerinde sızdırmazlığın sağlanması, inşaat yerinde yükleme, yatay ve düşey taşıma, boşaltma, her türlü malzeme ve zayıatı, işçilik araç ve gereç giderleri ile müteahhit genel giderleri ve kârı dahil 1 m fiyatı</p> <p>Ölçü: Yerine takılmış oluk ekseninin boyu üzerinden ölçülür</p>							
24	15.540.1102	Demir yüzeylere iki kat antipas, iki kat sentetik boya yapılması							m ²
		<p>Teknik Tarifi: Demir imalat yüzeylerinin zımpara ve tel fırça ile temizlenmesi, 0,100 kg 1.kat, 0,100 kg 2.kat (her kat farklı renkte) antipas sürülmesi, 0,100 kg 1.kat, 0,100 kg 2.kat istenilen renkte sentetik boya ile boyanması, her türlü malzeme ve zayıatı, işçilik, yüklenici genel giderleri ve kârı dâhil 1 m² fiyatı</p> <p>Ölçü:</p> <p>a) Mobilyalarda boyanan yüzeyler ölçülür.</p> <p>b) Kapı ve bölmelerde:</p> <p>1) Telaro kasalı olanlarda; sıvadan sıvaya iki yüzü ölçülür.</p> <p>2) Kasalı (pervazsız) olanlarda; kasadan kasaya düşey düzlemdeki iki yüzün ölçüsüne kasa alanları dâhil edilir.</p> <p>3) Kasa ve pervazlı olanlarda pervazdan pervaza iki yüzün ölçüsüne kasa dâhil edilir.</p> <p>4) Bütün ölçülerde, girinti, çıkıntı ve cam boşlukları ölçüye katılmaz. Pencere kenarında çita varsa, ölçü buradan alınır.</p> <p>c) Camekân ve pencerelerde:</p> <p>1) Camekân ve pervazlı pencerelerde; pervaz dışına pervazsız pencerelerde, siva yüzünden siva yüzüne olmak üzere düşey düzlemdeki alanı ölçülür. Yalnız bir satih hesaba alınır, iki satih boyanır. Cam boşluğu çıkarılmaz, denizlik, kasa ve kenarları mevcut ise ayrıca ölçülerek, alana ilâve edilir.</p> <p>2) Çift pencerelerde aynen ölçülür, iki pencere arasındaki ahşap kasa ayrı ölçülür ve alan ilâve edilir. Her iki pencerenin iki yüzü boyanır, birer yüzü hesap edilir. Cam boşluğu çıkarılmaz.</p> <p>d) Parmaklık ve korkuluklarda bir yüzün düşey düzlemdeki izdüşüm alanı ölçülür. Boşluk düşülmez.</p> <p>e) Kolon, çatı makası, kiriş, kuranglez ve benzeri demir imalâta boyanan yüzler ölçülür.</p>							
25	15.540.1207	Eski boyalı yüzeylere astar uygulanarak iki kat su bazlı yarım mat boya yapılması (iç cephe)							m ²
		<p>Teknik Tarifi: Eski boyalı yüzeylerin tel fırça, zımpara veya mekanik yolla temizlenmesi, gerekli alçı tamininin yapılması, zımparalanması, 0,150 kg su bazlı astar sürülmesi, istenilen renkte 0,100 kg 1.kat, 0,100 kg 2.kat su bazlı yarım mat boya yapılması için her türlü malzeme ve zayıatı, işçilik, yüklenici genel giderleri ve kârı dâhil, 1 m² fiyatı.</p> <p>Ölçü: Projesi üzerinden boya yapılan yüzeyler ölçülür. Tüm boşluklar düşülür.</p> <p>Not: 3 m'den yüksek duvar ve tavanlarda ayrıca iş iskelesi verilir. Siva için iş iskelesi varsa, ayrıca boyaya verilmaz.</p>							
26	15.540.1222	Saten alçılı ve alçıpanel yüzeylere astar uygulanarak iki kat su bazlı yarım mat boya yapılması (iç cephe)							m ²
		<p>Teknik Tarifi: Boyanacak yüzeyde temizlik yapıldıktan sonra, 0,150 kg su bazlı astar uygulanır, bunun üzerine istenilen renkte 0,100 kg 1.kat, 0,100 kg 2.kat su bazlı yarım mat boya yapılması için her türlü malzeme ve zayıatı, işçilik, yüklenici genel giderleri ve kârı dâhil, 1 m² fiyatı.</p> <p>Ölçü: Projesi üzerinden boya yapılan yüzeyler ölçülür. Tüm boşluklar düşülür</p> <p>Not: 3 m'den yüksek duvar ve tavanlarda ayrıca iş iskelesi verilir. Siva için iş iskelesi varsa, ayrıca boyaya verilmaz.</p>							
27	15.540.1304	Brüt beton, sıvalı veya eski boyalı yüzeylere, astar uygulanarak silikon esaslı su bazlı boya yapılması (dış cephe)							m ²
		<p>Teknik Tarifi: Boyanacak yüzeylerin zımpara kağıdı veya mozaik silme taşı ile düzeltilmesi, çapakların ve fazla grenli kısımların</p>							

İşin Adı: DIYARBAKIR İLİ YENİŞEHİR İLÇESİ HARPUR İLK-ORTAOKUL ONARIM İŞİ**İş Grubu: Ana Grup>İnşaat İmalatları**

Sayfa 5 / 5

S.	Poz No	İmalatın Cinsi	Birim	Miktarı	Porsantaj (%)
		bertaraf edildikten sonra 0,150 kg astar sürülmesi, üzerine 1. katına 0,180 kg, 2. katına 0,120 kg isabet etmek üzere istenilen renkte silikon esaslı su bazlı boyanın fırça veya rulo ile yüzeye uygulanması için gerekli her türlü malzeme ve zayıtı, işçilik, yüklenici genel giderleri ve kârı dâhil, 1 m ² fiyatı: Ölçü: Projesi üzerinden boya yapılan yüzeyler ölçülür. Tüm boşluklar düşülür. Not: 3 m'den yüksek duvar ve tavanlarda ayrıca iş iskelesi verilir. Sıva için iş iskelesi varsa, ayrıca boyaya verilmez.			
28	15.400.1103	Granit agregalı terrazo karo ile iç mekan döşeme kaplaması yapılması (Kırılma Yüğü Şartları (Sınıf 2) Yüzey alanı ? 1100 cm ² ebatlarda ve kırılma dayanımı > 2,5 kN, honlu veya cilalı)	m ²		
		Teknik Tarifi: Şartnamesine uygun yapılmış tesviye betonu yüzünün temizlenmesi, ıslatılması, 4 cm kalınlığında 400 kg çimento dozlu harç ile bir altlık yapılması, bunun üzerine aralıkları, 2 mm olmak üzere terrazo karo plakların projesindeki şekil ve taksimata göre tesviyesinde döşenmesi, derzlerin ve bütün yüzeylerin, beyaz çimento, renklendirici demir oksit pigment ve mermer tozu karışımından yapılmış çimento esaslı derz macunu ile sıvanması, döşeme yüzündeki, macunun yarım saat sonra temizlenmesi, silinmesi, arap sabunu ile temizlenmesi ve bu işlerin yapılmasında gerekli her türlü malzeme ve zayıtı, işçilik, iş yerindeki yükleme, yatay ve düşey taşıma, boşaltma, yüklenici genel giderleri ve kârı dâhil, (tesviye betonu hariç) 1 m ² fiyatı: Ölçü: Kaplama yapılan yüzeyler projesi üzerinden hesaplanır.			
29	15.275.1101	250/350 kg çimento dozlu kaba ve ince harçla sıva yapılması (dış cephe sıvası)	m ²		
		Teknik Tarifi: 1 m ³ dişli kuma 250 kg çimento katılması ile hazırlanan harçla ortalama 2 cm kalınlığında kaba sıva yapılması, üzerine 1 m ³ mil kumuna 350 kg çimento ilavesiyle hazırlanan harçla ortalama 0.8 cm kalınlığında ince sıva yapılması, duvar yüzeyinin temizlenmesi, gerekli zamanlarda sulanması, her türlü malzeme ve zayıtı, işçilik, çalışma sehpaları, inşaat yerindeki yükleme, yatay ve düşey taşıma, boşaltma, yüklenici genel giderleri ve kârı dâhil, 1 m ² fiyatı: Ölçü: Sıvanan bütün yüzeyler projesi üzerinden hesaplanır.			

Sinan ERDEM

İnşaat Mühendisi

İNŞAAT MAHAL LİSTESİ

Sayfa 1

İşin Adı :DIYARBAKIR İLİ YENİŞEHİR İLÇESİ HARPUT İLK-ORTAOKUL ONARIM İŞİ

İş Grubu: Ana Grup>İnşaat İmalatları

S. No	Poz No	İmalatın Cinsi	Birim	Mahali
1	15.280.1011	Saten alçı kaplaması yapılması (ortalama 1 mm kalınlık)	m ²	Öğretmenler odasına yapılacak olan Alçı levhalar ile tek iskeletli bölme duvar yüzeyine
2	15.530.1424	Alçı levhalar ile tek iskeletli bölme duvar yapılması (Duvar C 100 profil - 40 cm aks aralığı) (her iki yüzünde çift kat 15 mm su emme oranı azaltılmış, yangına dayanımı artırılmış alçı levha ile)	m ²	Öğretmenler Odası ayırım perdesi (pvc ayırım perdesi ile çevrili kısım)
3	18.185-A	Patlayıcı m. kullanmadan demirli demirsiz beton inş. yıkıl.	m3	- Derslik-1 mahali zemininde - Derslik-2 / Öğretmenler Odası mahali zemininde
4	18.195-A	Her türlü ahşap, kapı kasası, kapı kanadı pencere ve camekan sökülmesi	m2	- Okul 2 adet derslik kapısı
5	18.196-A	Her türlü kiremit örtülü çatılarda kiremit aktarılması	m2	- Okul Çatısı
6	18.198/01-A	Her türlü, sac, pvc, çinko vb. yağmur oluğu sökülmesi	m	- Okul çatısı
7	18.198/11-A	Her kalınlıkta mermer, traverten, terrazo karo ve andezit kaplama sökülmesi	m ²	- Derslik-1 mahali zemininde - Derslik-2 / Öğretmenler Odası mahalleri zemininde
8	18.198/15-A	Çatı örtüleri altındaki su yalıtım örtüleri ve bitümlü karton sökülmesi	m ²	- Okul Çatısı
9	18.198/28-A	Alüminyum ve PVC den yapılan her türlü kapı ve pencere doğramasının sökülmesi	m ²	- Öğretmenler odası bölme duvarı
10	15.315.1002	Ø 100 mm çapında bir ucu muflu sert PVC yağmur borusu temini ve yerine tesbiti	m	- iniş boruları
11	15.465.1002	Gömme iç kapı kilidinin yerine takılması (Dar Tip)	Adet	
12	15.465.1008	Kapı kolu ve aynalarının yerine takılması (Kromajlı)	Adet	- Okul 2 adet derslik kapısı
13	15.465.1010	Menteşenin yerine takılması	Adet	
14	15.125.1007	32mm'ye kadar kırmataş temin edilerek, el ile serme, sulama ve sıkıştırma yapılması	m ³	- Derslik-1 mahali zemininde - Derslik-2 / Öğretmenler Odası mahalleri zemini altında dolgu iyileştirilmesi.
15	15.150.1004	Beton santralinde üretilen veya satın alınan ve beton pompasıyla basılan, C 20/25 basınç dayanım sınıfında, gri renkte, normal hazır beton dökülmesi (beton nakli dahil)	m ³	-Okul Tretuvarı - Derslik-1 mahali zemininde - Derslik-2 / Öğretmenler Odası mahalleri zemininde zemin betonarme plağı (15 cm)
16	15.305.1003	Yan ve üst kenarından kenetlenen kiremit ile çatı örtüsü yapılması (Sızdırmazlık Sınıfı: Grup 1) (150 donma-çözülme çevrimine dayanıklı) (Latasız sistem)	m ²	-Okul Çatısı kiremitlerinin aktarma sonrası %50 oranında yenilenecektir.
17	15.330.1009	Eğimli çatılarda, çatı örtüsü altına, 3 mm kalınlıkta plastomer esaslı, polyester keçe taşıyıcılı polimer bitümlü örtü (-5 C soğukta bükülmeli) ile su yalıtımı yapılması	m ²	- Okul Çatısı kiremitleri altında 10 cm bindirmeli olarak uygulanacaktır.
18	15.180.1001	Ahşaptan seri kalıp yapılması	m ²	- Tretuvar
19	15.300.1007	Rendeli ahşaptan saçak altı ve alın kaplaması yapılması	m ²	- Çatı saçığı.
20	15.510.1103	Laminat kaplamalı, iki yüzü odun lifinden yapılmış levhalarla (mdf) presli, kraft dolgulu iç kapı kanadı yapılması, yerine takılması	m ²	- Okul 2 adet dersliğine
21	15.160.1001	Nervürlü çelik hasırın yerine konulması 1,500-3,000 kg/m ² (3,000 kg/m ² dahil)	Ton	-Okul Tretuvarı - Derslik-1 mahali zemininde - Derslik-2 / Öğretmenler Odası mahalleri zemininde zemin betonarme plağı (15 cm) içerisinde.
22	15.550.1202	Lama ve profil demirlerden çeşitli demir işleri yapılması ve yerine konulması	kg	- Okul Çatısı 1 adet baca şapkası
23	15.315.1101	0.50 mm kalınlıkta, sıcak daldırma galvaniz üzeri boyalı düz sacdan eksiz oluk yapılması ve yerine montajı (Sac genişliği toplam 30 cm)	m	-Çatı yatay olukları
24	15.540.1102	Demir yüzeylere iki kat antipas, iki kat sentetik boya yapılması	m ²	-Okul giriş kapısı -Okul tüm pencere kepenklerine -Baca şapkaları
25	15.540.1207	Eski boyalı yüzeylere astar uygulanarak iki kat su bazlı	m ²	-Derslik-1 mahali



İNŞAAT MAHAL LİSTESİ

Sayfa 2

İşin Adı :DIYARBAKIR İLİ YENİŞEHİR İLÇESİ HARPÜT İLK-ORTAOKUL ONARIM İŞİ

İş Grubu: Ana Grup>İnşaat İmalatları

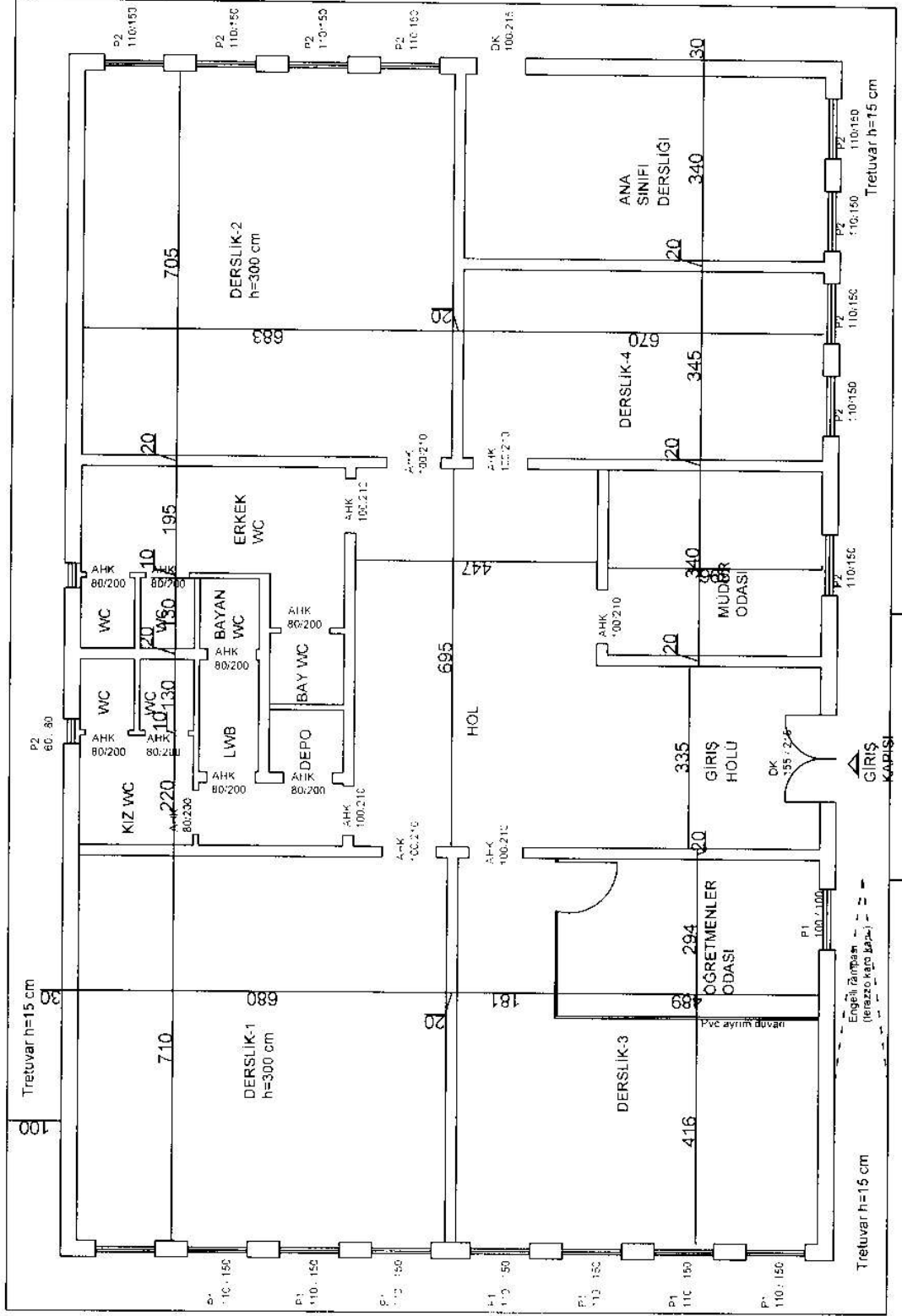
S. No	Poz No	İmalatın Cinsi	Birim	Mahali
		yarımat boya yapılması (iç cephe)		-Derslik-2 / Öğretmenler Odası mahali -Hol -Müdür Odası Wc mahalleri tavanlarında.
26	15.540.1222	Saten alçılı ve alçıpanel yüzeylere astar uygulanarak iki kat su bazlı yarımat boya yapılması (iç cephe)	m ²	-Öğretmenler odasına yapılacak olan Alçı levhalar ile tek iskeletli bölme duvar yüzeyine.
27	15.540.1304	Brüt beton, sıvalı veya eski boyalı yüzeylere, astar uygulanarak silikon esaslı su bazlı boya yapılması (dış cephe)	m ²	- Baca dış cephe boyaları
28	15.400.1103	Granit agregalı terrazo karo ile iç mekan döşeme kaplaması yapılması (Kırılma Yüğü Şartları (Sınıf 2) Yüzey alanı ? 1100 cm ² ebatlarda ve kırılma dayanımı > 2,5 kN, honlu veya cilalı)	m ²	- Derslik-1 mahali zemin kaplaması ve süpürgelikleri. - Derslik-2 / Öğretmenler Odası mahali zemin kaplaması ve süpürgelikleri.
29	15.275.1101	250/350 kg çimento dozlu kaba ve ince harçla sıva yapılması (dış cephe sıvası)	m ²	- Baca yüzeyleri

Sinan ERDEM
İnşaat Mühendisi



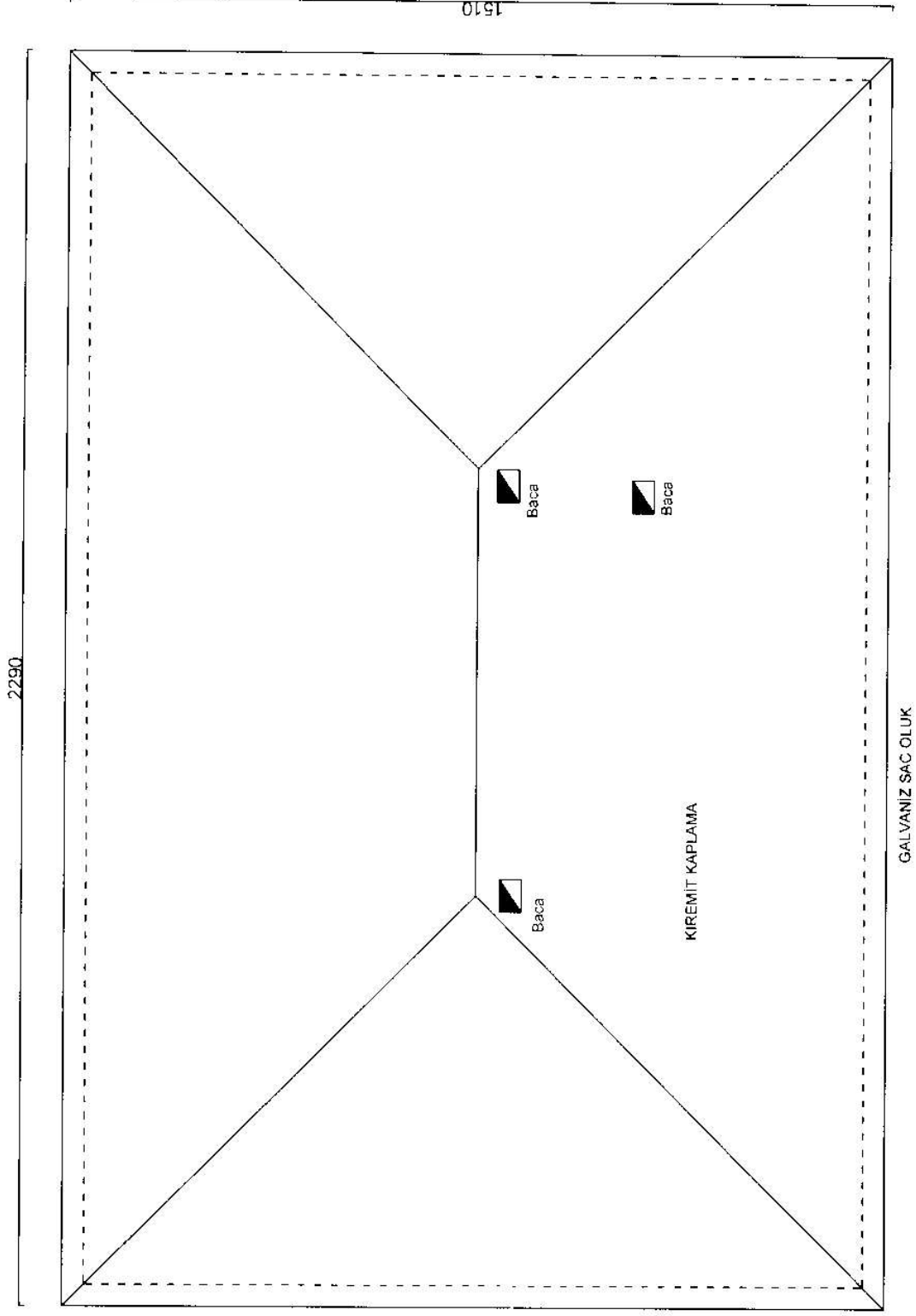
YENİŞEHİR İLÇESİ HARPUT İLKOKULU KAT PLANI

2210



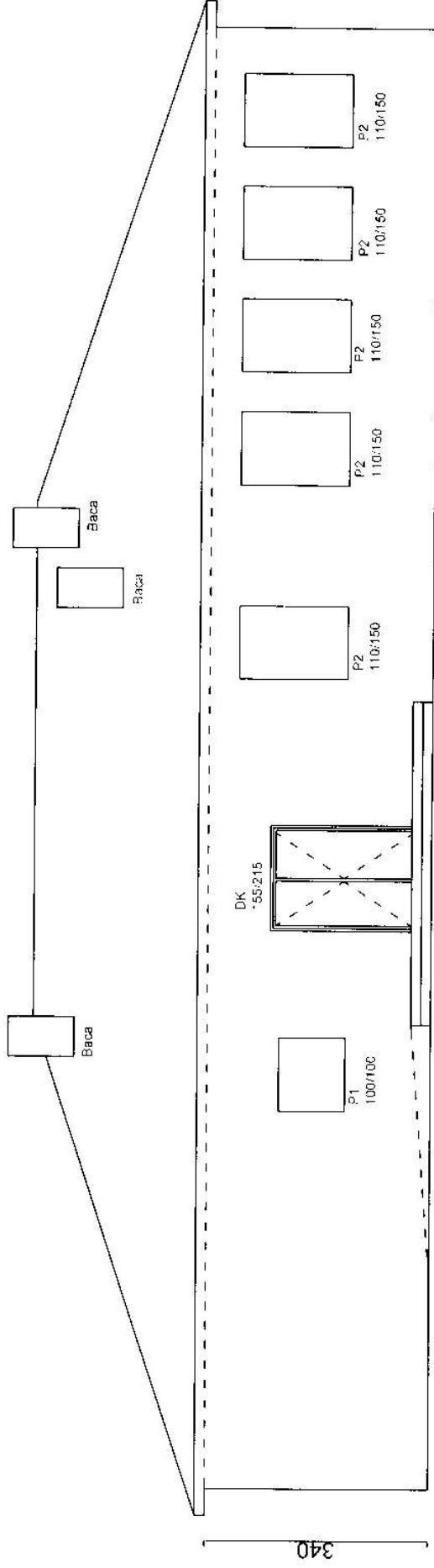
PLAN

YENİŞEHİR İLÇESİ HARPUT İLKOKULU ÇATI PLANI



[Handwritten signature]

YENİŞEHİR İLÇESİ HARPUTİLKOKULU GÖRÜNÜŞ



GÖRÜNÜŞ / ÖN CEPHE

▲
GİRİŞ
KAPISI