

DIYARBAKIR VALİLİĞİ

(TEKLİF MEKTUBUDUR)

**İl Milli Eğitim Müdürlüğü
Diyarbakır**

Diyarbakır İli Çınar İlçesi Gözenek İlkokulu Onarım İşi 4734 Sayılı Kamu İhale Kanununun 22.d. maddesi gereğince doğrudan temin usulü yoluyla yapılacaktır. Söz konusu işe ait teklif fiyatlarınızı teklif edilen bedelin yüzde altısından az olmamak üzere geçici teminat mektubu ile birlikte aşağıda boş bırakılan haneye yazarak 15.09.2021 tarihi saat 10:00 a kadar Diyarbakır İl Milli Eğitim Müdürlüğü İnşaat ve Emlak (İhale Bürosu) Şubesine elden vermenizi rica ederim. Posta yolu ile teklif kabul edilmeyecektir.

**Mehmet KILIÇ
Şube Müdürü**

Teklif Sahibinin;

Adı Soyadı/Firma adı :
Tebliğat Adresi :
TC Kimlik No :
Vergi Kimlik No :
Telefon Numarası :

Teklifimizde KDV hariçtir.

Söz konusu iş için bu teklif mektubu ekinde verilmiş olan belgeleri işin yerinde incelediğimi ve bütün hususları kabul ettiğimi beyan ederek, işi en geç 15 (onbeş) takvim günü içinde yürürlükte olan ilgili tüm yönetmeliklere ve işin mahal listesine uygun olarak bitirmeyi taahhüt ediyoruz.

Aldığımız herhangi bir teklifi veya en düşük teklifi seçmek zorunda olmadığınızı kabul ediyoruz.

Doğrudan temin ile alımı yapılacak bu iş ile veya diğer işlerde idarenizin çıkarlarına aykırı düşecek hiçbir eylem ve oluşum içinde olmayacağımızı taahhüt ediyoruz.

**Teklif konusu işin tamamını %18 KDV hariç (Rakam ile)TL
(Yazı ile) Türk Lirası bedel karşılığında tamamlamayı kabul ve taahhüt ediyoruz.**

Teklif Vermeye Yetkili Kişi

KAŞE

İMZA

TARİH

NOT:

1. Teklifler 31/12/2021 günü mesai bitimine kadar geçerlidir.
2. İstekli kaşesi okunacak şekilde olacaktır.
3. İhale dokümanının eksiksiz okunduğu, ihale dokümanında belirtilen tüm hususların kabul edildiği ve teklifin bu kapsamında verildiği taahhüt edilmiştir.
4. Yer tesliminde belirtilen tarihte işin bitirilmemesi durumunda günlük on binde altı ceza bedcli kesilecektir.
5. İnşaat alanında çalışacak işçilerin iş güvenliği tamamen yükleniciye ait olup meydana gelebilecek tüm aksaklıklardan yüklenici sorumludur. Tüm işçilerin iş güvenliği yüklenici tarafından sağlanacak. Yapı İşlerinde Sağlık ve Güvenlik Yönetmeliğine göre gerekli tedbirler yüklenici tarafından alınacaktır.
6. Taahhüdünü yerine getirmeyerek kurumu kamu zararına uğratan yüklenici hakkında gerekli olan cezai müeyyideler uygulanacaktır.
7. İstekliye işin kendisinde kaldığına dair tebliğin yapılmasından sonra istekli en geç 3 takvim günü içinde işe başlamak zorundadır.
8. Doğrudan temin komisyonu verilen teklifleri değerlendirdikten sonra sınır değeri hesaplayacaktır. Teklifi sınır değerinin altında olduğu tespit edilen isteklilerin teklifleri, Kanununun 38 inci maddesinde öngörülen açıklama istenmeksizin reddedilecektir. (N=1,00)
9. İmalat sırasında oluşabilecek zararlar yükleniciye aittir.
10. İş bitiminde mahal yeri temizlenmiş inşaat artıkları uzaklaştırılmış olacaktır.

İhale

Makamı

TEKNİK ŞARTNAME (İş Kalemleri)

İşin Adı: DIYARBAKIR İLİ ÇINAR İLÇESİ GÖZENEK İLKOKULU ONARIM İŞİ

İş Grubu: Ana Grup>İnşaat İmalatları

Sayfa 1 / 5
Porsantaj

S.	Poz No	İmalatın Cinsi	Birim	Miktarı	(%)
1	15.530.1904	Alçı levhalar ile çift iskeletli askı sistemli asma tavan yapılması (Agraf mesafesi aynı yönde 900 mm, ana taşıyıcı profil mesafesi 1000 mm, tali taşıyıcı profil mesafesi 500 mm aks aralıkları ile) (12,5 mm tek kat su emme oranı azaltılmış, yangına dayanı	m ²		
		<p>Teknik Tarifi: İdarece onaylanmış proje ve detaylarına göre; tavan U-profilinin (TU28) duvar ile temas eden kısımlarına 50 mm'lik yalıtım bandı yapıştırılması ve her iki profil uçlarından yaklaşık 5 cm mesafeden başlayarak 60 cm aralıklarla mevcut duvara vida ve plastik dübel kullanılarak sabitlenmesi, ilk ana taşıyıcı ekseninin tavan yüzeyine mevcut duvardan 15 cm mesafede işaretlenmesi, en fazla 100 cm arayla ardışık eksenlerin sabitleneceği hatların işaretlenmesi, işaretlenen hatlar üzerine 20 cm'lik agrafların en fazla 90 cm arayla çelik dübeller ile sabitlenmesi, agraf kanatlarının asma tavan boşluk mesafesine göre kıvrılarak ayarlanması, tavan C-profilinin (TC60) kesilmesi, TC60 profillerinin agrafların iki kanadı arasına yerleştirilmesi ve teraziye alınması, agrafların TC60 profillerinin her 2 kanadına agraf vidası ile sabitlenmesi ve böylece ana taşıyıcının oluşturulması, ana taşıyıcı TC60 profillerine en fazla 30 cm mesafede dik doğrultuda tali taşıyıcı TC60 profillerinin 50 cm aralıklarla klips ile sabitlenmesi, tüm TC60 profillerin ek yerlerinde ekleme parçası kullanılması ve profil ek yerlerinin şaşırtılması, alçı levhaların gerektiği durumlarda kesilerek ebatlarla ve rende kullanılarak kesilen kenarlar düzeltilmesi, kesilen kenarlara ve levhaların pahlı olmayan kenarlarına uygun aparatlarla yaklaşık 45° açıyla suni pah açılması, alçı levhaların vida başları alçı levha ile hem yüz olacak şekilde, borazan vidalarla en fazla 30 cm mesafede sabitlenmesi, levha kısa kenar derzlerinin birbirinden en az 40 cm şaşırtılması, derz dolgu alçısı ile 3 mm'den fazla boşluklara ön dolgu yapılması, vida başlarının derz dolgu alçısıyla kapatılması, derz bandının alçı duvar levhası ek yerlerine yapıştırılması, bant üzerine derz dolgu alçısı uygulanması suretiyle asma tavanın oluşturulması her türlü malzeme ve zayiati, işçilik, iş yerinde yükleme, yatay ve düşey taşıma, boşaltma ile yüklenici genel giderleri ve kârı dâhil, 1 m² fiyatı : Ölçü: Projesindeki boyutlar üzerinden m² olarak hesaplanır. Not: 1) 0,50 m²'den küçük boşluklar düşülmez. 2) TS 1475-1 uygulama standardında belirtilen uygulama kurallarına uyulmalıdır.</p>			
2	18.195	Her türlü ahşap, kapı kasası, kapı kanadı pencere ve camekan sökülmesi	m ²		
3	18.198/27	Alüminyum, sac, alçıpanel, taşıyıcı, camyünü vb. asma tavan sökülmesi	m ²		
		<p>Teknik Tarifi: Kurumu: Çevre ve Şehircilik>İnşaat (Yapı İşleri) Teknik Tarifi: Alüminyum, sac, alçıpanel, taşıyıcı, camyünü vb. asma tavan sökülmesi, çıkan malzemelerin istifi, inşaat yerindeki yükleme, yatay ve düşey taşıma, her türlü işçilik, araç ve gereç giderleri, yüklenici genel giderleri ve kârı dâhil, alüminyum, sac, alçıpanel, taşıyıcı, camyünü vb. asma tavan sökülmesinin 1 m² fiyatı: ÖLÇÜ : Sökülen asma tavan hesaplanır. NOT : Sökümden çıkan malzemeler idareye aittir.</p>			
4	15.465.1004	Gömme silindiri iç ve dış kapı kilidinin yerine takılması (Geniş ve dar tip)	Adet		
		<p>Teknik Tarifi: DOĞRAMA MADENİ AKSAMLARI Kapı Doğramaları Madeni Aksam Birim Fiyatı (Ahşap, Metal, Plastik)</p>			
5	15.465.1007	Silindiri traşlı dış kapı kilidinin yerine takılması	Adet		
		<p>Teknik Tarifi: DOĞRAMA MADENİ AKSAMLARI Kapı Doğramaları Madeni Aksam Birim Fiyatı (Ahşap, Metal, Plastik)</p>			
6	15.465.1008	Kapı kolu ve aynalarının yerine takılması (Kromajlı)	Adet		
		<p>Teknik Tarifi: DOĞRAMA MADENİ AKSAMLARI Kapı Doğramaları Madeni Aksam Birim Fiyatı (Ahşap, Metal, Plastik)</p>			
7	15.465.1009	Lastik başlı tamponun yerine takılması	Adet		
		<p>Teknik Tarifi: DOĞRAMA MADENİ AKSAMLARI Kapı Doğramaları Madeni Aksam Birim Fiyatı (Ahşap, Metal, Plastik)</p>			
8	15.465.1010	Menteşenin yerine takılması	Adet		
		<p>Teknik Tarifi: DOĞRAMA MADENİ AKSAMLARI Kapı Doğramaları Madeni Aksam Birim Fiyatı (Ahşap, Metal, Plastik)</p>			
9	48.325.2001	Boyalı Trapezoidal Kesitli Sac Çatı Kaplaması Yapılması	m ²		
		<p>Teknik Tarifi: 0,50 mm kalınlığında galvaniz üzeri boyalı trapezoidal kesitli sac fabrikasyon rulo boyama sistemi ile boyanmış (dış bakan yüzeyi min. 5 mikron, iç bakan yüzeyi min. 7 mikron epoksi astar ve üstleri min. 20 mikron polyester son kat boya) levhaların bindirilmesi, aşıklara tespiti, aksesuarların (mahya, saçak altı, duvar dibi, kenar kaplama vb.) yerine konması, trifen rondela altı deliklerinin silikonlanması, inşaat yerindeki yükleme, yatay ve düşey taşıma, boşaltma, iş yerindeki montajının yapılması için gerekli her türlü malzeme ve zayiati, işçilik, araç gereç giderleri, müteahhit kârı ve genel giderler dâhil 1 m² fiyatıdır. Ölçü: Kaplanan çatı yüzeyleri alan olarak hesap edilir.</p>			
10	15.120.1102	Makine ile her derinlik ve her genişlikte yumuşak ve sert küskülük kazılması (Derin kazı)	m ³		
		<p>Teknik Tarifi: Yumuşak ve sert küskülük zeminde; makina ile kazının yapılması, taşıtlara yüklenmesi, 25 metreye kadar taşınması, depo, imta veya sedde yerinde boşaltılması, serilmesi, inşaat yapıldıktan sonra kazı yerinde kalan boşlukların doldurulması, kazılan yerin taban ve yan cidarlarının, depo ve dolgunun tesviyesi ve düzeltilmesi için yapılan her türlü malzeme ve zayiati, işçilik, araç ve</p>			

İhale

Makamı

TEKNİK ŞARTNAME (İş Kalemleri)

İşin Adı: DIYARBAKIR İLİ ÇINAR İLÇESİ GÖZENEK İLKOKULU ONARIM İŞİ

İş Grubu: Ana Grup>İnşaat İmalatları

Sayfa 2 / 5

Pursantaj

S.	Poz No	İmalatın Cinsi	Birim	Miktarı	(%)
No					
		gereç giderleri, yüklenici genel giderleri ve kâr dâhil, 1 m ³ kazı fiyatı: Ölçü: Kazının hacmi kazı projesi üzerinden hesaplanır. Not: 1) Bu birim fiyata su zammı, iksa, 25 metre dışındaki taşıma, dolgunun sulama ve sıkıştırma bedelleri dâhil değildir. 2) Derinlik zammı ödenmez.			
11	15.125.1004	Çakıl temin edilerek, makine ile serme, sulama ve sıkıştırma yapılması	m ³		
		Teknik Tarifi: Çakılın temin edilmesi, alana dökülmesi, motor greyderle serilmesi, sulanması, titreşimli silindir ile tabaka tabaka sıkıştırılması için her türlü işçilik, malzeme ve zayıfatı, iş yerinde yükleme, yatay ve düşey taşıma, boşaltma, yüklenici genel giderleri ve kâr dâhil, 1 m ³ fiyatı: Ölçü: Projesindeki ölçülere göre hacmi hesaplanır.			
12	15.150.1005	Beton santralinde üretilen veya satın alınan ve beton pompasıyla basılan, C 25/30 basınç dayanım sınıfında, gri renkte, normal hazır beton dökülmesi (beton nakli dahil)	m ³		
		Teknik Tarifi: Beton üretimine uygun komple beton tesisinde (asgari 60m ³ /sa kapasiteli, dört gözlü agrega bunkerli kompresörlü ve kumanda kabini ile birlikte bilgisayar kontrollü, min. 50 ton kapasiteli çimento silosu bulunan konveyör bant sistemli, geri kazanım ünitesi, agrega ve beton deneylerini yapabilecek kapasitede laboratuvar, jeneratör, yeteri kadar transmikser ve mobil beton pompası ile en az bir adet yükleyici, katkı tankı ve katkı tartı bunkerli, nem ölçer ve benzeri her türlü ekip ve ekipmana sahip periyodik kalibrasyonu yapılmış beton üretim tesisi) standardına ve projesine uygun, yıkanmış, elenmiş granülometrik kum-çakıl ve/veya kırmataş, çimento, su ve gerektiğinde katkı malzemesi ile C 25/30 sınıfında üretilen veya bu niteliklere sahip beton tesisinden satın alınan hazır beton harcının; beton kalite kontrollerinin yapılması, transmikserlere yüklenmesi, iş yerine kadar nakli, döküm yerine beton pompası ile basılması, yerleştirilmesi, vibratör ile sıkıştırılması, sulanması, soğuktan, sıcaktan ve diğer dış tesirlerden korunması ve bakımının yapılması, gerekli ve yeter sayıda deney için numune alınması ve gerekli deneylerin yapılması, için gerekli her türlü işçilik, malzeme ve zayıfatı, makine araç, gereç ve laboratuvar giderleri, iş yerindeki her türlü yatay ve düşey taşımalar, yükleme ve boşaltmalar, beton bünyesine giren granülometrik kum çakıl veya kırmataşın ve çimentonun temin edildiği, üretildiği veya satın alındığı yerden taşıtlara yüklenmesi, beton tesisine nakli, taşıtlardan boşaltılması, istifi, beton tesisine konulması, beton bünyesinde ve sulama için kullanılan suyun temini ve nakli, beton tesisi ve diğer tüm ekipmanların temini ve amortisman giderleri ile her türlü diğer giderler ve yüklenici genel giderleri ve kâr dâhil, yerinde dökülmüş ve basınç dayanımı C 25/30 olan gri renkte, normal hazır betonun 1 m ³ fiyatı: Ölçü: Projedeki boyutlar üzerinden hesaplanır. Not: 1) Üretilen veya satın alınan betonun üretildiği tesisin, TSE ve mevzuatının gerektirdiği diğer belgelere sahip olması ve bu belgeleri imalata başlamadan önce idareye vermesi zorunludur. İbraz edilen belgelerin uygun olduğunun tespit ve kullanılmasına müsaade edilmesi kaydıyla ancak, bu tesiste üretilen veya satın alınan ve yürürlükteki mevzuatına göre piyasa arz koşullarını da taşıyan uygunluk belgeli betonun imalatta kullanılması mümkün olacaktır. 2) Betonun satın alınarak temin edilmesi halinde, üzerinde işin adı da belirtilmiş olan faturaların birer suretinin ödeme belgelerine eklenmesi zorunludur. 3) Beton bünyesine ilave olarak konulacak katkı malzemesinin bedeli ayrıca ödenecektir. 4) Pompa kullanılmaması halinde analizden pompa bedeli düşülür.			
13	15.220.1005	190 mm kalınlığında yatay delikli tuğla (190x190x135 mm) ile duvar yapılması	m ²		
		Teknik Tarifi: Projesine göre yatay delikli tuğla ile çimento-kireç karışımı harç kullanılarak duvar yapılması, lüzumunda sulanması, inşaat yerindeki yükleme, yatay ve düşey taşıma, boşaltma, her türlü malzeme ve zayıfatı, işçilik, araç ve gereç giderleri, yüklenici genel giderleri ve kâr dâhil, 1 m ² fiyatı: Ölçü: Projesindeki boyutlar üzerinden hesaplanır. 0,10 m ² 'den küçük boşluklar düşülmez.			
14	15.510.1104	Laminat kaplamalı, iki yüzü odun lifinden yapılmış levhalarla (mdf) presli, delikli yonga levhalarla dolgu iç kapı kanadı yapılması, yerine takılması	m ²		
		Teknik Tarifi: Projesine göre, I.sınıf çam kerestesinden, temizi en az 45 mm kalınlıkta olacak şekilde, temizi en az 35 mm kalınlıkta ve seren başlıklarından yapılan çatki arasına 35 mm'lik enine kesitlerine göre delikli levhalar ile meydana getirilen iskeletin iki yüzüne 3 mm odun lifi levha (mdf) prese etmek suretiyle iç kapı kanadı yapılması, her iki yüzü laminat kaplanması ve yerine takılması için çivi, vida, tutkal ve benzeri her türlü malzeme ve zayıfatı, işçilik, iş yerinde yükleme, yatay ve düşey taşıma, boşaltma ve madeni aksamların yerine takılması, kapı kanadının yerine takılıp alıştırılması, yüklenici genel giderleri ve kâr dâhil, (madeni aksam bedeli hariç) 1 m ² fiyatı: Ölçü: 1) Kapı kanadının dıştan dışa eni ve boyu çarpılarak alan hesaplanır. Bu ölçüye kapı kasaları dâhil edilmez. 2) Boşluktaki kapı kanallarının çoğaltılması halinde açılır veya sabit kanatların hepsi kapalı şekilde ölçüye girecektir. (Sabit kanatlar telaro kasa şeklinde biterse bunlarda kanat ölçüsüne sokulur, ayrıca kasa bedeli ödenmez.)			
		Not: 1) Genel olarak kapı doğramalarında kullanılacak madeni aksam, idarenin beğenmesi şartı ile her cins kilit ve kilit kolları, aynaları, sürgü, stop lastikli tampon, menteşe ve yaylı menteşeden ibarettir. 2) Madeni aksamın yerlerine takılması işçiliği doğrama fiyatlarına dâhildir.			
15	15.160.1003	Ø 8- Ø 12 mm nervürlü beton çelik çubuğu, çubukların kesilmesi, bükülmesi ve yerine konulması	Ton		
		Teknik Tarifi: Nervürlü beton çelik çubuğunun detay projesine göre kesilip bükülerek hazırlanması yerine konması, bağlanması için			

İhale

Makamı

TEKNİK ŞARTNAME (İş Kalemleri)

İşin Adı: DIYARBAKIR İLİ ÇINAR İLÇESİ GÖZENEK İLKOKULU ONARIM İŞİ

İş Grubu: Ana Grup>İnşaat İmalatları

Sayfa 3 / 5

Persantaj

S.	Poz No	İmalatın Cinsi	Birim	Miktarı	(%)
No					
		demir, bağlama teli ve gerekli her türlü malzeme ve zayılatı, inşaat yerindeki yükleme, yatay ve düşey taşıma, boşaltma, işçilik, yüklenici genel giderleri ve kâr dâhil, 1 ton fiyatı: Ölçü: 1) Betonarme proje demir donatı detaylarına göre kroşeler ile birlikte demirin boyu ölçülür. 2) Çelik çubukların ağırlıkları aşağıdaki cetvelden alınır. 3) Projede gösterilmeyen çelik çubuklar ve ekler hesaba katılmaz. 4) Cetveldeki (m) ağırlıkları hesaba esastır. Bağlama teli, çelik çubuk sıraları arasında kullanılacak çelikler ve zayılat analizde dikkate alındığından, ayrıca ödeme yapılmaz. Çap (Ø)Birim Ağırlığı mmKg/m 80,395 100,617 120,888			
16	15.550.1001	Kare ve dikdörtgen profillerle pencere ve kapı yapılması ve yerine konulması	kg		
		Teknik Tanımı: Proje ve şartnamesine göre her çeşit profillerden icabında profil demir, sac ve lama ilavesiyle kare ve dikdörtgen profillerle pencere ve kapı yapılması, proje ve şartnamesinde belirtilen kilit, süme ve benzeri malzeme takılması, kenet demirleri ya da diğer aksam ile yerlerine tespit için demir kaynak, perçin, civata, her çeşit malzeme ve zayılatı, atölye masrafları, inşaat yerinde yükleme, yatay ve düşey taşıma, boşaltma, her türlü işçilik, yüklenici genel giderleri ve kâr dâhil, (madeni aksam ve boya bedeli hariç) yapılması ve yerine konulması, 1 kg fiyatı : Ölçü: İmalatın esas aksamı, kilit, sürgü kolları, duvara konacak kenetlerle birlikte boyanmadan önce tartılır, ataşmana kaydedilerek yerine takılır. Bütün imalat aynı bedelle ödenir. Not: 1)Ancak demirden başka, metalden tezyinat konması, kilit, sürgü ya da kollardan bazı aksama nikelaj yapılması halinde işçilik ve malzeme giderleri ayrıca ödenir. 2)Her türlü menteşe ve rulman bedelleri ile demirden gayri malzemedan mamul, ispanyolet, kilit ve benzeri malzeme bedeli fiyat tutanağı tanzimi suretiyle ayrıca ödenir. 3)Madeni aksamın (menteşe, rulman, kilit, ispanyolet vs.) takılması karşılığı fiyata dâhildir. 4)Ancak idareler lüzum gördüğü takdirde proje boyutları üzerinden bütün profillerin ve benzeri levhalarının cetveldeki ağırlıklarına nazaran tartı ağırlığını tahkik edebilir. Bu tartı neticesinde; cetvellere nazaran % 7 ağırlık fazlası da ödeme yapılır, % 7'den fazla ağırlık dikkate alınmaz. Bu tartı neticesinde bulunan ağırlığın cetveldekinden az olması halinde yapılan imalatın idarece kabul edilmesi şartıyla tartı esas alınır.			
17	15.550.1003	2,00 mm kalınlığında sıcak haddelenmiş sacdan bükme kapı kasası yapılması ve yerine konulması	kg		
		Teknik Tanımı: 2,00 mm'lik sıcak haddelenmiş sacdan bükme kapı kasası yapılması, menteşeleri ile birlikte yerine takılması için her türlü malzeme zayılatı, atölye masrafları, işçilik, yüklenici genel giderleri ve kâr dâhil, (boya hariç) 1 kg fiyatı: Ölçü: İmalatın esas aksamı duvara konacak kenetlerle birlikte boyanmadan önce tartılır, ataşmana kaydedilerek yerine takılır. Bütün imalat aynı bedelle ödenir. Not: Ancak idareler lüzum gördüğü takdirde proje boyutları üzerinden bütün profillerin ve düğüm noktaları levhalarının cetveldeki ağırlıklarına nazaran tartı ağırlığını tahkik edebilir. Bu tartı neticesinde; cetvellere nazaran % 7 ağırlık fazlası da ödeme yapılır, % 7'den fazla ağırlık dikkate alınmaz. Bu tartı neticesinde bulunan ağırlığın cetveldekinden az olması halinde yapılan imalatın idarece kabul edilmesi şartıyla tartı esas alınır.			
18	15.550.1202	Lama ve profil demirlerden çeşitli demir işleri yapılması ve yerine konulması	kg		
		Teknik Tanımı: Çeşitli çelik çubuk, lama ve profil demirlerden yapılan her çeşit merdiven balkon köprü korkulukları, pencere ve bahçe parmaklıkları, çatıya çıkma, fosseptik ve benzeri yerlere yapılan merdivenler, ızgara ve benzeri işlerin yapılması için demir perçin, civata, kaynak ve her türlü malzeme ve zayılatı, iş yerinde yükleme, yatay ve düşey taşıma, boşaltma, işçilik, yüklenici genel giderleri ve kâr dâhil, (boya bedeli hariç) 1 kg fiyatı : Ölçü: İmalatın esas aksamı, kilit, sürgü kolları, duvara konacak kenetlerle birlikte boyanmadan ve montajdan önce tartılır. Not: Ancak idareler lüzum gördüğü takdirde proje boyutları üzerinden bütün profillerin ve düğüm noktaları levhalarının cetveldeki ağırlıklarına nazaran tartı ağırlığını tahkik edebilir. Bu tartı neticesinde; cetvellere nazaran % 7 ağırlık fazlası da ödeme yapılır, % 7'den fazla ağırlık dikkate alınmaz. Bu tartı neticesinde bulunan ağırlığın cetveldekinden az olması halinde yapılan imalatın idarece kabul edilmesi şartıyla tartı esas alınır.			
19	15.455.1001	Plastik doğrama imalatı yapılması ve yerine konulması (Sert PVC doğrama profillerinden her çeşit kapı, pencere, kaplama ve benzeri imalat) Not: Tüm ana profiller ile ilave profiller, pencere kapalı iken görülmeyen ve dikkat çekmeyen bir yerde, en az 1 m a	kg		
		Teknik Tanımı: İdarece onaylanmış proje ve detaylarına göre yapılan sert PVC profillerden plastik doğramalar ve aksesuarları ve cam çitaları her türlü hava şartlarına karşı dayanıklı, yüzeyleri pürüzsüz olmalıdır. PVC'den mamul ana profil (Standardına göre et kalınlığı sınıfı "A" olan ve görünür yüzeylerdeki et kalınlığı 2,8 mm, görünmeyen yüzeylerde ise 2,5 mm olmalıdır.) kesitlerinde gerek ısı gerekse ses izolasyonu ve ayrıca su tahliyesini hızlandıracak şekilde tasarlanmış ön odacık sistemi olacaktır. Metal takviye profilleri ile ana profillerin (kasa, kanat, orta kayıt) gerekli mukavemeti sağlanacaktır. Metal takviye profilleri, sıcak daldırma metodu ile yapılmış galvanizle pası karşı korunmuş, sacdan ü veya kutu profillerdir. Her iki halde de sac kalınlığı kasa ve kanatlarda 1,5 mm'den fazla orta kayıta da 2 mm'den fazla olmayacaktır. (Ancak çok geniş kayıt ve kanatlarda yapılan hesaplama sonucu atalet momenti yukarıda belirtilen sac kalınlıklarından yüksek çıkarsa çıkan sonuca uyumlu kalınlıkta sac kullanılmalıdır). Metal takviyeli PVC profiller plastik köşe kaynağı, vida, kanat bağlaması vesair imkanlarla birleştirilerek yardımcı			



İhale

Makamı

TEKNİK ŞARTNAME (İş Kalemleri)

İşin Adı: DIYARBAKIR İLİ ÇINAR İLÇESİ GÖZENEK İLKOKULU ONARIM İŞİ

İş Grubu: Ana Grup>İnşaat İmalatları

Sayfa 4 / 5

Pursantaj

S.	Poz No	İmalatın Cinsi	Birim	Miktarı	(%)
No					
		<p>doğrama profilleri, levhalar ve diğer profiller yardımı ile her çeşit pencere doğraması, kapı, camekan ve benzeri imalat yapılır. İmalatçı firmaca önerilen sisteme uygun olarak kanat aralıkları iki sıra EPDM kauçuk, neopren veya tpe contalarla izole edilecektir. Her cins ve kalınlıklardaki camın takılması, cam çitaları yardımı ile olur. İmalatçı firmaca önerilen sisteme uygun olarak cam tespiti conta, mastik ve diğer usullerle sağlanacaktır. Her pencere kanat çerçevesi (doğraması) doğrama kasasına en az 2 (iki) kapı kanat çerçevesi ise en az 3 (üç) menteşe ile tespit edilir. Menteşeler kanadın ayarlı çalışmasını sağlayacak mukavemette ve dizaynında olacaktır. Plastik doğrama kasa ve kanat bileşimleri 45 derece kesilerek bu iş için geliştirilmiş makinalarla kaynatılmak suretiyle imalatı yapılan plastik doğramanın kargir aksama veya demir konstrüksiyona (kör kasa) tespiti yapılacaktır.</p> <p>Kargir aksama montaj 3 şekilde olabilir.</p> <p>a) Kenet lamaları ile; Kenet lamaları uygun boyutta vida ile bir tarafından doğramaya monte edilir, doğrama yerine yerleştirildikten sonra kenet laması diğer tarafından yine uygun boyutta vida ile kargir aksama monte edilir.</p> <p>b) Çelik dubeller ile; Doğrama yerine yerleştirildikten sonra, matkap ile doğrama üzerinden kargir aksama da geçecek şekilde yuva açılır. Bu yuvaya, uygun boyutta seçilmiş çelik dubel yerleştirilir ve sıkılır.</p> <p>c) Çelik montaj vidaları ile; Doğrama yerine yerleştirildikten sonra, matkap ile doğrama üzerinden kargir aksama da geçecek şekilde yuva açılır. Bu yuvaya, uygun boyutta seçilmiş çelik montaj vidaları yerleştirilir ve sıkılır.</p> <p>Kör kasaya montaj 2 şekilde olabilir.</p> <p>a) Sac vidaları ile; Doğrama yerine yerleştirildikten sonra, matkap ile doğrama üzerinden kör kasaya da geçecek şekilde yuva açılır. Bu yuvaya, uygun boyutta seçilmiş sac vidaları yerleştirilir ve sıkılır.</p> <p>b) Kilit profilleri ile; Kilit profillerinin doğramaya takılacak birinci parçası doğrama üzerine her yönden takılır. Doğrama yerine yerleştirildikten sonra, kilit profillerinin ikinci parçası, birinci parça ile kilitlenecek şekilde yerine yerleştirilir.)</p> <p>Su, hava, ses geçimeyecek şekilde sızdırmazlığın sağlanması, kanat aralıklarında izolasyonu sağlayacak contaların sisteme uygun olarak yerlerine tespiti için her türlü malzeme ve zaiyatı, inşaat yerindeki yüklenme, yatay ve düşey taşıma, boşaltma, işçilik, araç ve gereç giderleri, yüklenici genel giderleri ve kârı dâhil, yerine monte edilmiş plastik doğramanın 1 kg fiyatı:</p> <p>Ölçü:</p> <p>1) Yalnız sert PVC plastik doğrama malzemesi, epdm, neopren veya tpe contalar, silikon esaslı macun, tespit vidaları veya kilit profilleri, birleşim parçaları, profil içinde bulunan takviyeler birlikte tartılır.</p> <p>2) İdare lüzum gördüğü takdirde proje boyutları üzerinden, profillerin tablodaki ağırlıklarına göre tartı ağırlığını tahkik edebilir. Bu tartı neticesinde tablolara nazaran %7 ağırlık fazlasına kadar ödeme yapılır. Tablodaki ağırlıklara nazaran tartı neticesi bulunan ağırlığın az olması halinde, yapılan imalatın idarece kabul edilmesi şartıyla tartı esas alınır.</p> <p>3) Detay projelerinde gerek plastik profillerin, gerekse metal takviye profillerinin metre ağırlıkları ile bağlantı elemanlarının birim ağırlıkları belirtilecektir.</p> <p>Not:</p> <p>1) Madeni aksamın yerine takılması bedeli doğrama fiyatlarına dâhildir.</p> <p>2) Plastik doğrama aksesuarı (ispanyolet, menteşe, kilit ve ilaveleri, vasistas makas ve çarpmaları, pivot menteşeler, sürgüler, kapı altı fırçaları, her türlü kapı kolları, hidrolik mekanizmalar benzeri açma, kapama, kilitleme mekanizmaları vb.) tartıya dâhil edilmez. Bedelleri varsa kendi rayicinden yoksa yetkili makamlarca tasdikli fatura bedeline % 25 yüklenici genel giderleri ve kârı ilave edilerek ödenir.</p> <p>3) Tüm ana profiller ile ilave profiller, pencere kapalı iken görülmeyen ve dikkat çekmeyen bir yerde, en az 1 m aralıklarla okunaklı ve görünür şekilde profil uzunluğu boyunca işaretlenmelidir. Ana profiller ile ilave profillerin işaretlenmesi en az aşağıdaki bilgileri içermelidir.</p> <p>- İmalatçının adı veya ticari markası,</p> <p>- Bu standardın işaret ve numarası (TS EN 12608-1 şeklinde),</p> <p>- Et kalınlığı sınıfı,</p> <p>- İzienebilirliği sağlamak için yeterli olabilecek imalat kodu (örneğin; tarih vb.)</p>			
20	15.540.1102	Demir yüzeylere iki kat antipas, iki kat sentetik boya yapılması	m ²		
		<p>Teknik Tarifi: Demir imalat yüzeylerinin zımpara ve tel fırça ile temizlenmesi, 0,100 kg 1.kat, 0,100 kg 2.kat (her kat farklı renkte) antipas sürülmesi, 0,100 kg 1.kat, 0,100 kg 2.kat istenilen renkte sentetik boya ile boyanması, her türlü malzeme ve zaiyatı, işçilik, yüklenici genel giderleri ve kârı dâhil 1 m² fiyatı :</p> <p>Ölçü:</p> <p>a) Mobilyalarda boyanan yüzeyler ölçülür.</p> <p>b) Kapı ve bölmelerde;</p> <p>1) Telaro kasalı olanlarda; sıvadan sıvaya iki yüzü ölçülür.</p> <p>2) Kasalı (pervazsız) olanlarda; kasadan kasaya düşey düzlemdeki iki yüzün ölçüsüne kasa alanları dâhil edilir.</p> <p>3) Kasa ve pervazlı olanlarda pervazdan pervaza iki yüzün ölçüsüne kasa dâhil edilir.</p> <p>4) Bütün ölçülerde, girinti, çıkıntı ve cam boşlukları ölçüye katılmaz. Pencere kenarında çıta varsa, ölçü buradan alınır.</p> <p>c) Camekân ve pencerelerde;</p> <p>1) Camekân ve pervazlı pencerelerde; pervaz dışına pervazsız pencerelerde, siva yüzünden siva yüzüne olmak üzere düşey düzlemdeki alanı ölçülür. Yalnız bir satih hesaba alınır, iki satih boyanır. Cam boşluğu çıkarılmaz, denizlik, kasa ve kenarları mevcut ise ayrıca ölçülerek, alana ilâve edilir.</p> <p>2) Çift pencerelerde aynen ölçülür, iki pencere arasındaki ahşap kasa ayrı ölçülür ve alan ilâve edilir. Her iki pencerenin iki yüzü boyanır, birer yüzü hesap edilir. Cam boşluğu çıkarılmaz.</p> <p>d) Parmaklık ve korkuluklarda bir yüzün düşey düzlemdeki izdüşüm alanı ölçülür. Boşluk düşülmez.</p> <p>e) Kolon, çatı makası, kiriş, kuranglez ve benzeri demir imalatta boyanan yüzler ölçülür.</p>			
21	15.540.1205	Eski boyalı yüzeylere astar uygulanarak iki kat su bazlı mat boya yapılması (iç cephe)	m ²		
		<p>Teknik Tarifi: Eski boyalı yüzeylerin tel fırça, zımpara veya mekanik yolla temizlenmesi, gerekli alçı tamininin yapılması, zımparalanması, 0,150 kg su bazlı astar sürülmesi, istenilen renkte 0,100 kg 1.kat, 0,100 kg 2.kat su bazlı mat boya yapılması için</p>			

İhale

Makamı

TEKNİK ŞARTNAME (İş Kalemleri)

İşin Adı: DİYARBAKIR İLİ ÇINAR İLÇESİ GÖZENEK İLKOKULU ONARIM İŞİ
İş Grubu: Ana Grup>İnşaat İmalatları

Sayfa 5 / 5
Pursantaj

S.	Poz No	İmalatın Cinsi	Birim	Miktarı	(%)
No					
		her türlü malzeme ve zaiyatı, işçilik, yüklenici genel giderleri ve kârı dâhil, 1 m ² fiyatı: Ölçü: Projesi üzerinden boya yapılan yüzeyler ölçülür. Tüm boşluklar düşülür. Not: 3 m'den yüksek duvar ve tavanlarda ayrıca iş iskelesi verilir. Sıva için iş iskelesi varsa, ayrıca boyaya verilmez.			
22	15.540.1215	Yeni sıva yüzeylere astar uygulanarak iki kat su bazlı mat boya yapılması (iç cephe)	m ²		
		Teknik Tarifi: Boyanacak yüzeyde; zımpara, taşlama ve temizlik yapıldıktan sonra, 0,150 kg su bazlı astar uygulanır, bunun üzerine istenilen renkte 0,100 kg 1.kat, 0,100 kg 2.kat su bazlı mat boya yapılması için her türlü malzeme ve zaiyatı, işçilik, yüklenici genel giderleri ve kârı dâhil, 1 m ² fiyatı: Ölçü: Projesi üzerinden boya yapılan yüzeyler ölçülür. Tüm boşluklar düşülür. Not: 3 m'den yüksek duvar ve tavanlarda ayrıca iş iskelesi verilir. Sıva için iş iskelesi varsa, ayrıca boyaya verilmez.			
23	15.540.1301	Brüt beton, sıvalı veya eski boyalı yüzeylere, astar uygulanarak akrilik esaslı su bazlı boya yapılması (dış cephe)	m ²		
		Teknik Tarifi: Boyanacak yüzeylerin zımpara kağıdı veya mozayik silme taşı ile düzeltilmesi, çapakların ve fazla grenli kısımların bertaraf edildikten sonra 0,150 kg astar sürülmesi, üzerine 1.katına 0,180 kg, 2.katına 0,120 kg isabet etmek üzere istenilen renkte akrilik esaslı su bazlı boyanın fırça veya rulo ile yüzeye uygulanması için gerekli her türlü malzeme ve zaiyatı, işçilik, yüklenici genel giderleri ve kârı dâhil, 1 m ² fiyatı: Ölçü: Projesi üzerinden boya yapılan yüzeyler ölçülür. Tüm boşluklar düşülür. Not: 3 m'den yüksek duvar ve tavanlarda ayrıca iş iskelesi verilir. Sıva için iş iskelesi varsa, ayrıca boyaya verilmez.			
24	15.275.1101	250/350 kg çimento dozlu kaba ve ince harçla sıva yapılması (dış cephe sıvası)	m ²		
		Teknik Tarifi: 1 m ³ dışı kuma 250 kg çimento katılması ile hazırlanan harçla ortalama 2 cm kalınlığında kaba sıva yapılması, üzerine 1 m ³ mil kumuna 350 kg çimento ilavesiyle hazırlanan harçla ortalama 0,8 cm kalınlığında ince sıva yapılması, duvar yüzeyinin temizlenmesi, gerekli zamanlarda sulanması, her türlü malzeme ve zaiyatı, işçilik, çalışma sehpaları, inşaat yerindeki yüklenme, yatay ve düşey taşıma, boşaltma, yüklenici genel giderleri ve kârı dâhil, 1 m ² fiyatı: Ölçü: Sivanan bütün yüzeyler projesi üzerinden hesaplanır.			
25	15.275.1102	200/250 kg kireç/çimento karışımı kaba ve ince harçla sıva yapılması (iç cephe sıvası)	m ²		
		Teknik Tarifi: 1 m ³ dışı kuma 200 kg çimento ve 0,128 ton torbalı sönmüş kireç katılarak hazırlanan harçla ortalama 2 cm kalınlığında kaba sıva yapılması, üzerine 1 m ³ mil kuma 250 kg çimento ve 0,076 ton torbalı sönmüş kireç katılarak hazırlanan harçla ortalama 0,8 cm kalınlığında ince sıva yapılması, gerekli zamanlarda sulanması, duvar yüzeyinin temizlenmesi, her türlü malzeme ve zaiyatı, işçilik, çalışma sehpaları inşaat yerindeki yüklenme, yatay ve düşey taşıma, boşaltma, yüklenici genel giderleri kâr dâhil, 1 m ² fiyatı: Ölçü: Sivanan bütün yüzeyler projesi üzerinden hesaplanır.			
26	15.275.9991	Metal kapı kasa arkalarının beton harcı ile doldurulması	m ²		
		Teknik Tarifi: Metalden yapılmış (sac, alüminyum vb.) kapı kasa ve pervazlarının montajından sonra kenarlarının gerektiğinde çıta ile kapatılması, kasa arkasında kalan boşlukların 300 kg çimento dozlu harçla boşluk kalmayacak şekilde doldurulması, her türlü malzeme ve zaiyatı, iş yerinde yüklenme, yatay ve düşey taşıma, boşaltma, işçilik, yüklenici genel giderleri ve kârı dâhil, 1 m ² fiyatı: Ölçü: Kasa yüzeyi projesi üzerinden hesaplanır.			
27	15.470.1010	PVC ve alüminyum doğramaya profil ile 4+4 mm kalınlıkta 12 mm ara boşluklu çift camlı pencere ünitesi takılması	m ²		
		Teknik Tarifi: 4+4 mm kalınlıkta, 12 mm ara boşluklu çift camlı pencere ünitesinin takılacağı yerin ölçüsüne göre hazırlanması, cam yuvasına takozların konulması ve camın yuvaya yerleştirilmesi, profil ve fitilin yerine oturtulması, camlama takozları ile ünitenin dengelenmesi, profillerin birleşim yerlerine puntalama şeklinde nötral (asitsiz) silikon çekilmesi, inşaat yerinde yüklenme, yatay düşey taşıma ve boşaltma, her türlü malzeme ve zaiyatı, işçilik araç ve gereç giderleri, yüklenici genel giderleri ve kârı dâhil 1 m ² fiyatı: Ölçü: Projedeki ölçülere göre cam takılan alanlar hesaplanır. Not: Profil ve fitil bedeli kendi doğrama pozundan ödenir.			

Fesih SARI
İnş. Tek.

İhale

Makamı

TEKNİK ŞARTNAME (İş Kalemleri)

İşin Adı: DIYARBAKIR İLİ ÇINAR İLÇESİ GÖZENEK İLKOKULU ONARIM İŞİ

İş Grubu: Ana Grup>Elektrik Tesisatı

Sayfa 1 / 2

Pursantaj

S.	Poz No	İmalatın Cinsi	Birim	Miktarı	(%)
1	14.1	Askı Teli (Çelik Halat)	kg		
		Teknik Tarifi: a) Malzeme: Abone kablosunun havada asılarak tespit edilmesinde kullanılacak, damarları (6x1) tertibinde ve dış çapı 6 mm. Örgülü çelik halat temini, tespit ve gergi tertibatı. b) Montaj: Malzemenin nakli ve nakliye sigorta masrafları telin, kabloya, direğe ve duvara uygun şekilde tespiti, gerilmesi, montajda kullanılan civata, kanca, somun, tandır kroşe, (max 50 cm'de 1 adet) gerdirme tertibatı, takoz v.s. nin her türlü malzeme ve montaj bedeli montaj birim fiyatlarına dahildir.			
2	35.100.7104	12 Otomatik sigortalık, Halojensiz alev geciktirici tip siva üstü tablolar	Adet		
		Teknik Tarifi: Halojensiz alev geciktirici tip siva üstü tablolar (Ölçü: Adet, İhzarat: %60)TS EN 60670-24, TS IEC 60331, TS 61034, TS 50200, TS EN 50266, TS EN 60754-1 Not: 1-Tip testler yaptırılarak buna ait test sonuçları idareye verilecektir. 2-Sigorta bedelleri ilgili pozlardan ayrıca ödenir.			
3	35.140.3133	2x6 mm ² , 1 kV yeraltı kabloları ile kolon ve besleme hattı tesisi YVV (NYY) (TS IEC 60502-1+A1)	m		
		Teknik Tarifi: YVV (NYY) tipi 1 kV yeraltı kabloları ile kolon ve besleme hattı tesisi (Ölçü: m)TS IEC 60502-1+A1 standartlarına uygun YVV (NYY) tipi 1 kV yeraltı kabloları ile kolon ve besleme hattı tesis edilmesi. Bina içinden siva üstünde, konsollar veya kroşeler üzerinden duvara, tavana veya kanallar içine, bina dışında kanallar içine döşenmek üzere yer altı kablosunun iş yerinde temini, geçit ve güvenlik boruları, her nevi malzeme kroşe ve işçilik dâhil. Ölçü: Kablonun kofre ve başlıklar arasındaki boyu ölçülür. Aynı kanal içine döşenen birden fazla kablo, geçiş yerlerinde her biri ayrı gerekli çap ve boyda büz veya boru içerisinde muhafaza altına alınacaktır. Kofre başlık, buat, konsol, kablo kanalı ve rögar bedeli ayrıca ödenir. Demir imalat BFT No 15.550.1202'den ödenir. Geçiş büz ve boruları için toplam 10 metreye kadar ayrıca ücret ödenmez. Not: TS EN 50575 ve TS EN 50575/A1 standartlarına, 305/2011/AB Yapı Malzemeleri Yönetmeliğine uygun olarak üretilmiş, CE uygunluk işaretiyle piyasaya arz edilmiş ve üreticinin performans beyanı ve Avrupa Birliği tarafından akredite edilmiş kuruluşlardan alınmış Performans Değişmezlik Sertifikasına sahip olacaktır.			
4	35.140.3103	1x16 mm ² , 1 kV yeraltı kabloları ile kolon ve besleme hattı tesisi YVV (NYY) (TS IEC 60502-1+A1)	m		
		Teknik Tarifi: YVV (NYY) tipi 1 kV yeraltı kabloları ile kolon ve besleme hattı tesisi (Ölçü: m)TS IEC 60502-1+A1 standartlarına uygun YVV (NYY) tipi 1 kV yeraltı kabloları ile kolon ve besleme hattı tesis edilmesi. Bina içinden siva üstünde, konsollar veya kroşeler üzerinden duvara, tavana veya kanallar içine, bina dışında kanallar içine döşenmek üzere yer altı kablosunun iş yerinde temini, geçit ve güvenlik boruları, her nevi malzeme kroşe ve işçilik dâhil. Ölçü: Kablonun kofre ve başlıklar arasındaki boyu ölçülür. Aynı kanal içine döşenen birden fazla kablo, geçiş yerlerinde her biri ayrı gerekli çap ve boyda büz veya boru içerisinde muhafaza altına alınacaktır. Kofre başlık, buat, konsol, kablo kanalı ve rögar bedeli ayrıca ödenir. Demir imalat BFT No 15.550.1202'den ödenir. Geçiş büz ve boruları için toplam 10 metreye kadar ayrıca ücret ödenmez. Not: TS EN 50575 ve TS EN 50575/A1 standartlarına, 305/2011/AB Yapı Malzemeleri Yönetmeliğine uygun olarak üretilmiş, CE uygunluk işaretiyle piyasaya arz edilmiş ve üreticinin performans beyanı ve Avrupa Birliği tarafından akredite edilmiş kuruluşlardan alınmış Performans Değişmezlik Sertifikasına sahip olacaktır.			
5	35.160.3401	Güvenlik hattı priz sortisi, Priz sortisi	Adet		
		Teknik Tarifi: Halojen free kablolu priz sortisi (Ölçü: Adet, İhzarat: %60) Halogen Free Alev yaymaz boru içerisinde linye ve sorti hatları TS EN 60332-1-2, TS EN 60754-1/2 ve TS EN 61034-2 standartlarına uygun, en az 2,5 mm ² kesitte faz, nötr ve güvenlik hatlı prizde, faz, nötr ve güvenlik iletkenleri TS EN 60445'a göre renklendirilmiş plastik izoleli (HO7Z, O7Z1) cinsinden olmak üzere buat, klemens, priz, her nevi malzeme temini, iş yerine nakil ve işçilik dâhil, komple priz sortisi yapılması. (TS EN 61386-1/21/22 standartlarına uygun, CE uygunluk işareti iliştirilmiş halogen free alev yaymaz boru sorti fiyatına dâhildir) Not: TS EN 50575 ve TS EN 50575/A1 standartlarına, 305/2011/AB Yapı Malzemeleri Yönetmeliğine uygun olarak üretilmiş, CE uygunluk işaretiyle piyasaya arz edilmiş ve üreticinin performans beyanı ve Avrupa Birliği tarafından akredite edilmiş kuruluşlardan alınmış Performans Değişmezlik Sertifikasına sahip olacaktır. Ölçü: Linye hattı 35 mden fazla olunca besleme hattı olarak BFT No 35.150.1000'den ödeme yapılır.			
6	35.160.3311	Normal Sorti, Linye hattı PVC boru, sorti hatları galvanizli boru içerisinde plastik izoleli (HO7Z,O7Z1) iletkenler	Adet		
		Teknik Tarifi: Etanj aydınlatma sortisi (Güvenlik hatlı) (İhzarat: %60)Aşağıda linye ve sorti hatlarının tesis şekli verilmiş olan tamamen etanj malzeme (buat, klemens, anahtar vb.) ile linye hatları en az 2,5 mm ² sorti hatları en az 1,5 mm ² ve TS EN 60332-1-2, TS EN 60754-1/2 ve TS EN 61034-2 normlarına uygun olmak üzere her nevi malzeme temini, iş yerine nakli ve işçilik dâhil, komple etanj sorti yapılması, (armatür hariç). Ölçü: BFT No 35.160.3200 gibidir.			
7	35.160.3312	Komutator Sorti, Linye hattı PVC boru, sorti hatları galvanizli boru içerisinde plastik izoleli (HO7Z,O7Z1) iletkenler	Adet		
		Teknik Tarifi: Etanj aydınlatma sortisi (Güvenlik hatlı) (İhzarat: %60)Aşağıda linye ve sorti hatlarının tesis şekli verilmiş olan tamamen etanj malzeme (buat, klemens, anahtar vb.) ile linye hatları en az 2,5 mm ² sorti hatları en az 1,5 mm ² ve TS EN 60332-1-2, TS EN 60754-1/2 ve TS EN 61034-2 normlarına uygun olmak üzere her nevi malzeme temini, iş yerine nakli ve işçilik dâhil, komple etanj sorti yapılması, (armatür hariç). Ölçü: BFT No 35.160.3200 gibidir.			
8	35.750.4003	İletken koruyucu borusu	Adet		
		Teknik Tarifi: İnşaat iletkenlerinin 0,5 m.si toprak içinde kalmak üzere 3 m.lik 20 mm.lik galvanizli demir boru içine alınması (3 m.den fazla boru kullanıldığında bedeli ayrıca ödenir) İletkenin boru içinde kalan kısmının boruya temasını önlemek gayesi ile PVC veya benzeri bir izolasyon maddesi ile izole edilmesi ve yıldırım düşmesi anında transformatör gibi çalışmasını önlemek üzere bir noktadan boruya iletken olarak tespiti korozyona mani olacak malzemeden muayene klemensi bütün malzemenin işyerinde temini ve montajı her nevi ufak malzeme ve işçilik dahil.			
9	KA/2021-01	1.5 M Ø20 BAKIR TOPRAKLAMA ÇUBUĞU	Adet		

★

İhale

Makamı

TEKNİK ŞARTNAME (İş Kalemleri)

İşin Adı: DIYARBAKIR İLİ ÇINAR İLÇESİ GÖZENEK İLKOKULU ONARIM İŞİ

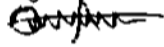
İş Grubu: Ana Grup>Elektrik Tesisatı

Sayfa 2 / 2
Porsantaj

S. No	Poz No	İmalatın Cinsi	Birim	Miktarı	(%)
10	KA/2021-13	B1 TAVAN ARMATÜRÜ (LAMBA HARİÇ)	Adet		
11	KA/2021-16	23 W, 1500 LÜMEN KOMPAKT FLORESAN ENERJİ TASARRUFLU AMPULLER	Adet		
12	ÖZEL ELK 01	3 LÜ MANDA GÖZLÜ ARMATÜR (AMPUL HARİÇ)	Adet		

Ömer GÖRDÜ

Elk. Elctr. Müh.




DİYARBAKIR İLİ ÇINAR İLÇESİ GÖZENEK İLKOKULU ONARIM İŞİ ELEKTRİK MAHAL LİSTESİ

- 1- Okuldaki tüm elektrik tesisatları sıva altında (sıva altında mümkün olmayan yerlerde kontrol teşkilatın onayı alındıktan sonra sıva üstü) yeni çekilecek.
- 2- Ekli kat planında belirtilen özellikte armatürler kullanılarak tüm armatürler yenilenecektir.
- 3- Her dersliğe birer adet güvenlik hatlı çocuk korumalı priz sortisi çekilecek.
- 4- Atışmada belirtilen yere 1 adet 12 li sigorta kutusu takılarak içine; 1 adet 1x32 A AOS, 1adet 2x32 A KAKŞ ve 4 adet 16 A AOS takılacak ve linye bağlantıları yapılacaktır.
- 5- Ana pano topraklaması 16 lık topraklama hattı boru içinden ve topraklama çubuğu takılacak.
- 6- Okul ana besleme kablosu olarak 2x6 mm² NYY kablo gergi halatı (Askı Tel) ile çekilecektir.

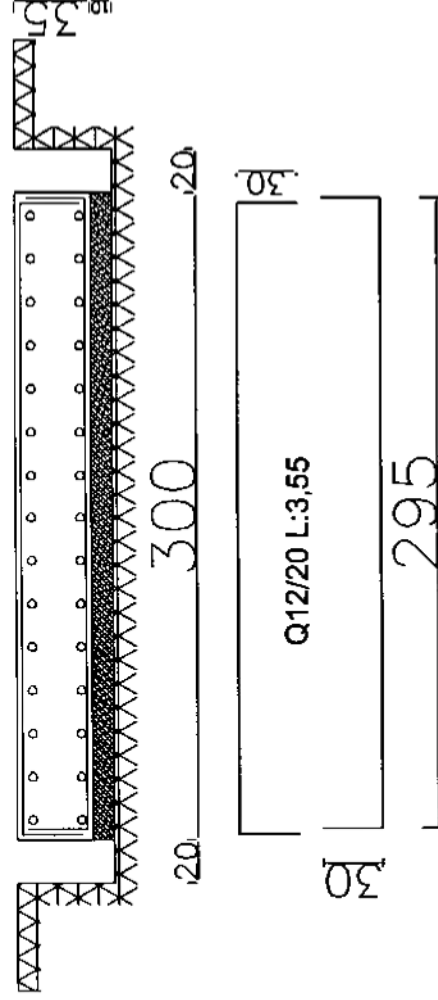
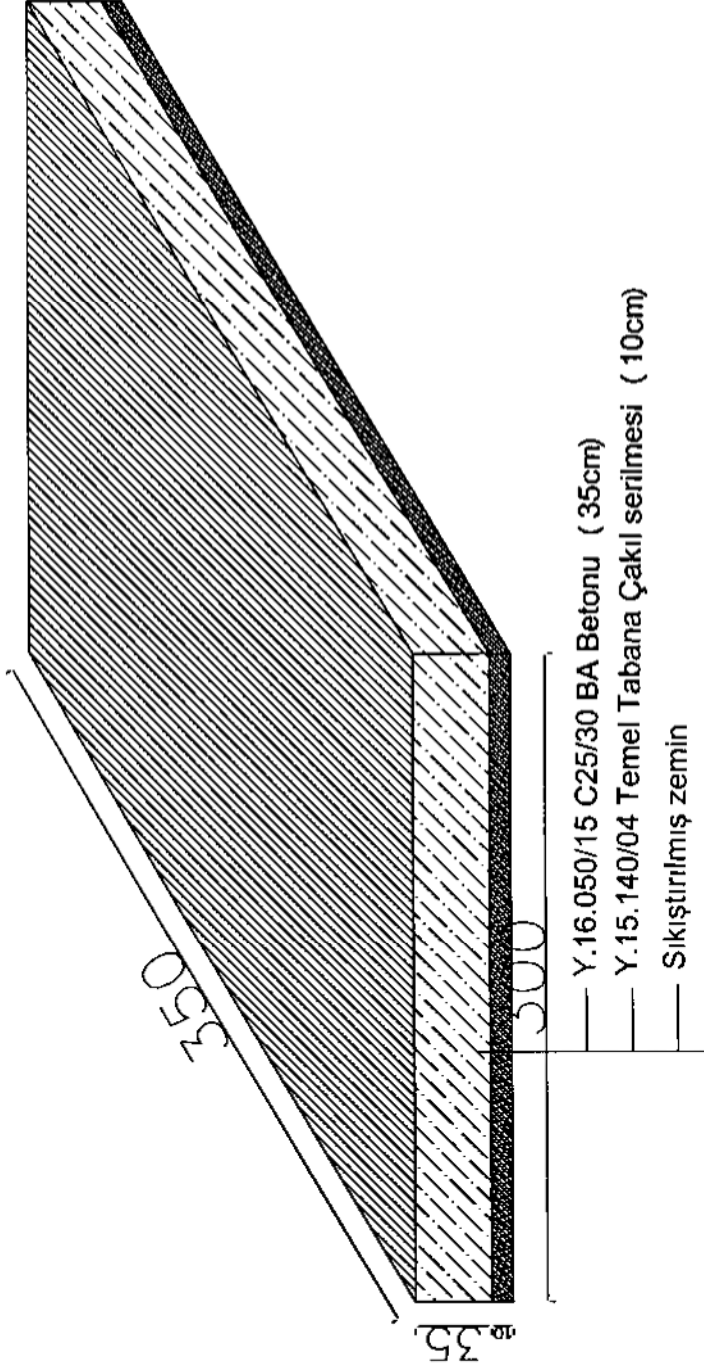
NOT

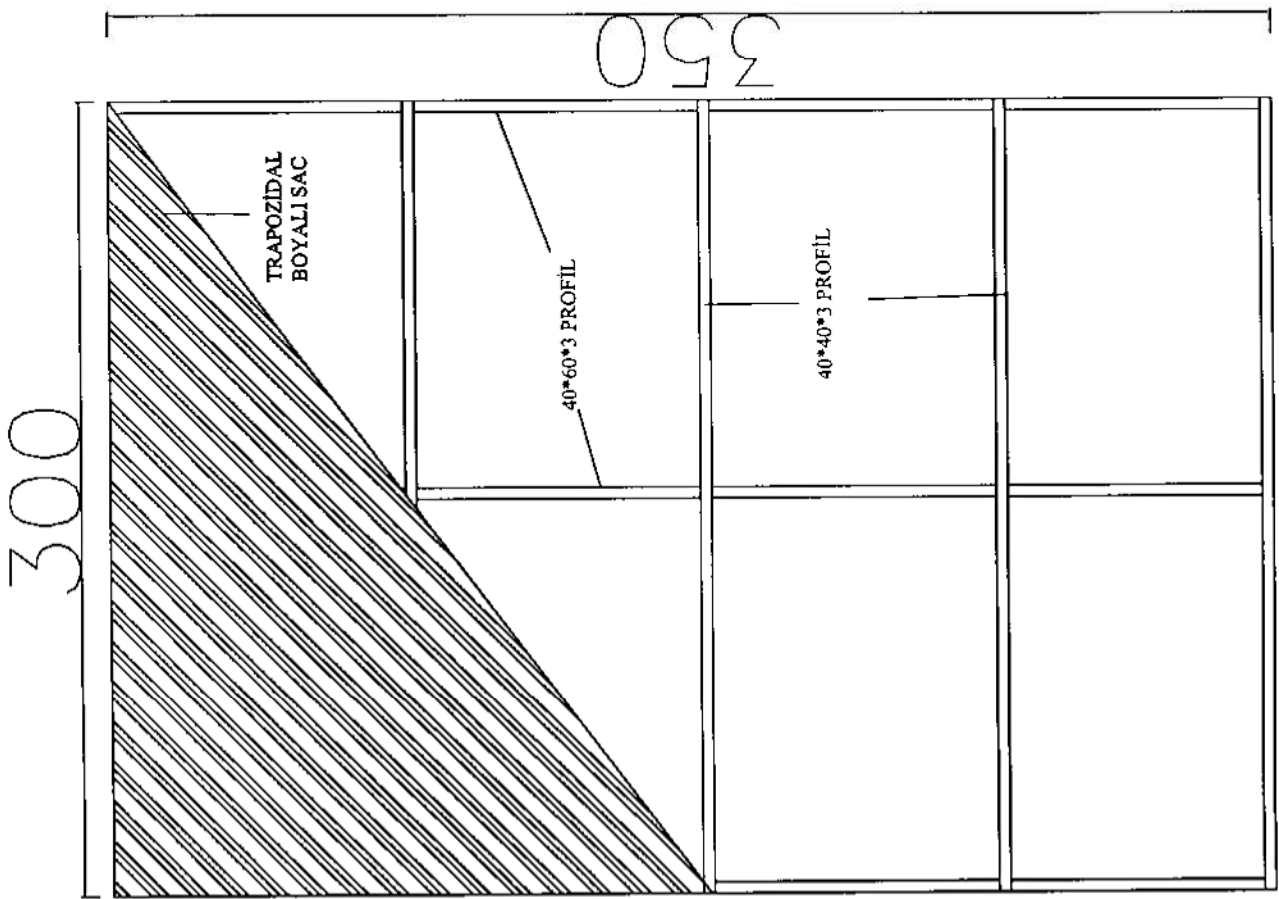
- Sökülecek eski malzemeler idareye tutanakla teslim edilecektir.
- Yapılacak tüm imalatlar Yapı Denetim Biriminin bilgisi dahilinde yapılacaktır. İmalata başlanmadan önce kullanılacak tüm malzemeler için numune ve/veya katalog getirilecek denetim elemanından malzeme onayı alındıktan sonra imalata geçilecektir.
- Yapılacak imalatlar Birim fiyat tariflerinde belirtilen özelliklere ve teknik şartnameye uygun, malzemeler ise yeterlilik belgelerine sahip olup, garanti belgeleri idareye teslim edilecektir.

Ömer GÖRDÜ

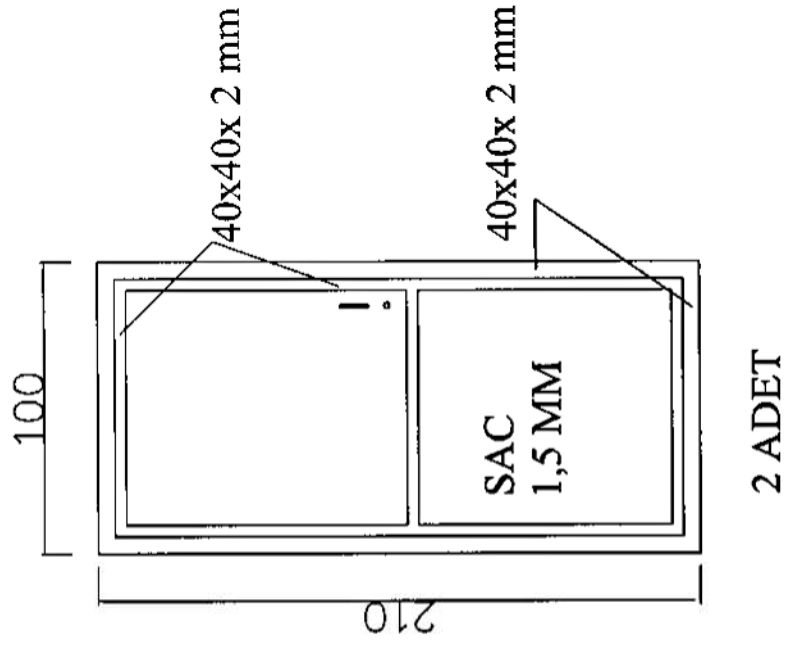
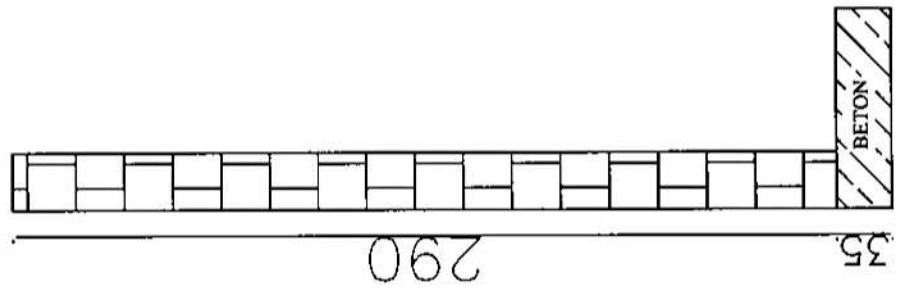


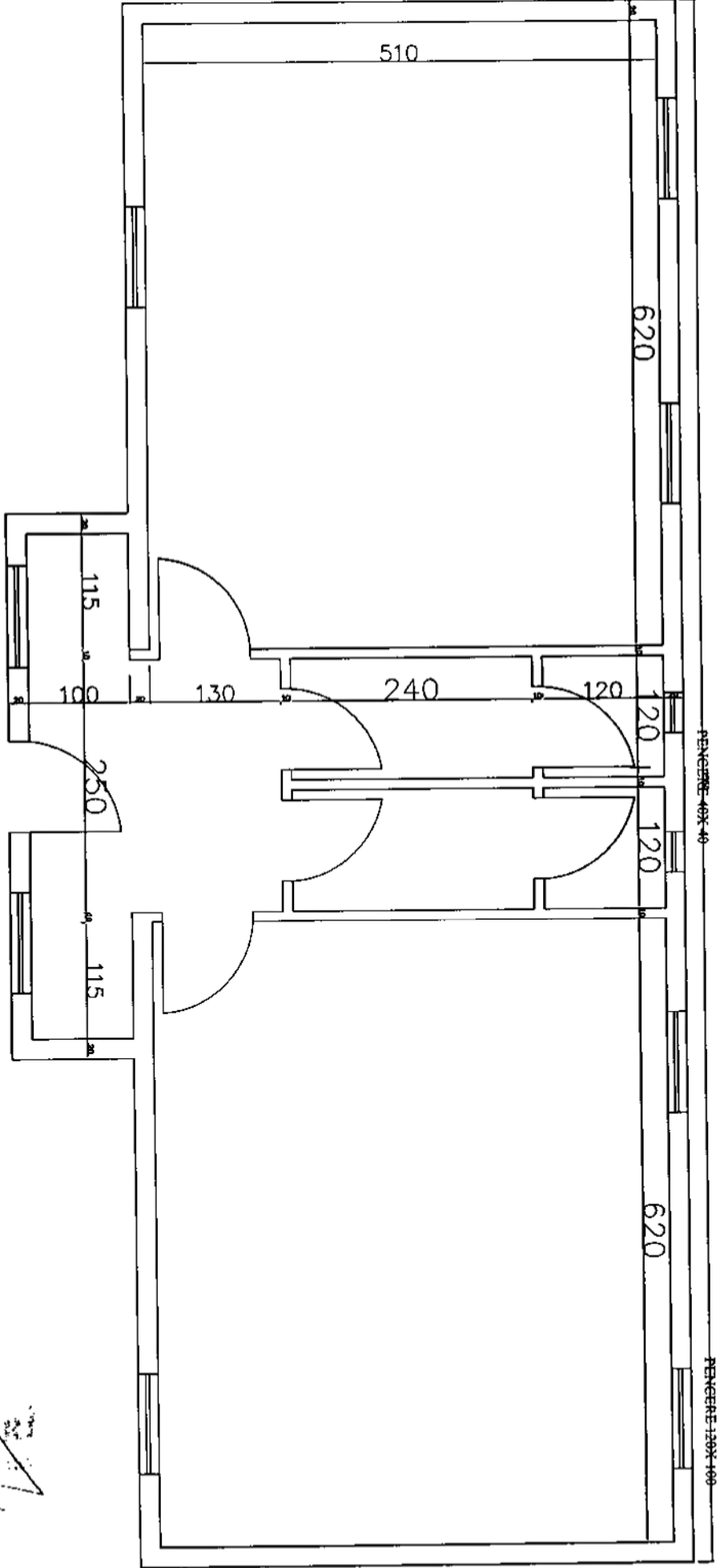
Elk.Elctr.Mühendisi





A handwritten signature or mark, possibly a stylized 'A' or 'L', located in the bottom right corner of the page.





ÇINAR GÖZENEK İLKOKULU

A handwritten signature or stamp, possibly indicating the architect or designer, is located in the bottom right corner of the page.

ÇINAR GÖZENEK İLKOKULU

B1-23W

B1-23W

DERSLİK

DERSLİK

○

B1-23W

B1-23W

○

○

B1-23W

16 mm² TOPRAK HATTI

2x6 mm² NYY KABLO

TOPRAK ELEKTRODU

TEDAŞ



DIYARBAKIR İLİ ÇINAR İLÇESİ GÖZENEK İLKOKULU MAHAL LİSTESİDİR.

SIRA NO	POZ NO	İMALAT CİNSİ	MAHAL
1	155.301.904	Alçı levhalar ile çift iskeleli askı sistemli asma tavan yapılması (Ağraf mesafesi aynı yönde 900 mm, ana taşıyıcı profil mesafesi 1000 mm, tali taşıyıcı profil mesafesi 500 mm aks aralıkları ile) (12.5 mm tek kat su)	OKUL TAVAN KISMINDA ÇÜRÜYEN ALÇI PANELERİN YENİLENMESİ
2	18.195	Her türlü ahşap, kapı kasası, kapı kanadı pencere ve camcikan sökülmesi	OKUL SINIF VE DIŞ KAPISI POZUNA UYGUN SÖKÜLMESİ
3	18.198/27	Alüminyum, sac, alçıpanel, taşıyıcı, camyünü vb. asma tavan sökülmesi	OKUL TAVAN KISMINDA ÇÜRÜYEN ALÇI PANELERİN POZUNA UYGUN SÖKÜLMESİ
4	154.651.004	Gömme silindirik iç ve dış kapı kilidinin yerine takılması (Geniş ve dar tip)	YENİ TAKILACAK KAPI AKSESUARLARIN YENİLENMESİ
5	154.651.007	Silindirik traşlı dış kapı kilidinin yerine takılması	
6	154.651.008	Kapı kolu ve aynalarının yerine takılması (Kromajlı)	
7	154.651.009	Lustik başlı tamponun yerine takılması	
8	154.651.010	Menteşenin yerine takılması	
9	483.252.001	Boyalı Trapezoidal Kesitli Sac Çatı Kaplaması Yapılması	KÖMÜRLÜK ÜST ÇATI KISMINA POZUNA UYGUN 0,30 CM SAÇAK OLACAK SEKİLDE YAPILMASI
10	151.201.102	Makine ile her derinlik ve her genişlikte yumuşak ve sert küskülük kazılması (Derin kazı)	KÖMÜRLÜK ATAŞMANDA GÖSTERİLDİĞİ GIBI KAZILMASI, ÇAKIL SERİLMESİ, BETON DÖKÜLMESİ VE DUVAR ÖRÜLMESİ POZLARINA UYGUN YAPILMASI
11	151.251.004	Çakıl temin edilerek, makine ile serme, sulama ve sıkıştırma yapılması	
12	151.501.005	Beton santralinde üretilen veya satın alınan ve beton pompasıyla basılan, C 25/30 basınç dayanım sınıfında, gri renkte, normal hazır beton dökülmesi (beton nakli dahil)	
13	152.201.005	190 mm kalınlığında yatay delikli tuğla (190x190x135 mm) ile duvar yapılması	OKUL SINIF KAPILARI POZUNA UYGUN YENİLENMESİ
14	155.101.104	Laminat kaplamalı, iki yüzü odun lifinden yapılmış levhalarla (mdf) presi, delikli yonga levhalarla dolgulu iç kapı kanadı yapılması, yerine takılması	
15	151.601.003	Ø 8- Ø 12 mm nervürlü beton çelik çubuğu, çubukların kesilmesi, bükülmesi ve yerine konulması	ATAŞMANDA GÖSTERİLDİĞİ GIBI TEMEL KISMINA ÇELİK ÇUBUK YERLEŞTİRİLMESİ,
16	155.501.001	Kare ve dikdörtgen profillerle pencere ve kapı yapılması ve yerine konulması	OKUL VE KÖMÜRLÜK DIŞ KAPISI POZUNA UYGUN YENİLENMESİ
17	155.501.003	2,00 mm kalınlığında sıcak haddelenmiş sacdan bükme kapı kasası yapılması ve yerine konulması	3 ADET KAPI KASASININ POZUNA UYGUN YAPILMASI
18	155.501.202	Lama ve profil demirlerden çeşitli demir işleri yapılması ve yerine konulması	ATAŞMANDA GÖSTERİLDİĞİ GIBI KÖMÜRLÜK ÜST KISIMIN PROFİLLERİ POZUNA UYGUN YERLEŞTİRİLMESİ
19	154.551.001	Plastik doğrama imalatı yapılması ve yerine konulması (Sert PVC doğrama profillerinden her çeşit kapı, pencere, kaplama ve benzeri imalat) Not: Tüm ana profiller ile ilave profiller, pencere kapalı iken görülmeyen ve dikkat çekmeyen bir yerde, en az 1 m a	YENİ YAPILACAK KÖMÜRLÜĞE POZUNA UYGUN 0,30*0,30 PENCERE YAPILMASI
20	155.401.102	Demir yüzeylere iki kat antipas, iki kat senetlik boya yapılması	DEMİR İMALATLARIN POZUNA UYGUN BOYANMASI
21	155.401.205	Eski boyalı yüzeylere astar uygulanarak iki kat su bazlı mat boya yapılması (iç cephe)	OKULUN ve KÖMÜRLÜK İÇ, DIŞ KISMI POZUNA UYGUN BOYANMASI
22	155.401.215	Yeni sıva yüzeylere astar uygulanarak iki kat su bazlı mat boya yapılması (iç cephe)	

A

23	155.401.302	Brüt beton, sıvalı veya eski boyalı yüzeylere, astar uygulanarak akrilik esaslı su bazlı grenli/tekstürlü kaplama yapılması (dış cephe)	
24	152.751.101	250/350 kg çimento dozlu kaba ve ince harçla sıva yapılması (dış cephe sıvası)	KÖMÜRLÜK İÇ VE DIŞ KISMI POZUNA UYGUN SIVANMASI
25	152.751.102	200/250 kg kireç/çimento karışımı kaba ve ince harçla sıva yapılması (iç cephe sıvası)	
26	152.759.991	Metal kapı kasa arkalarının beton harcı ile doldurulması	YENİ TAKILACAK KAPI KASALARI HARÇ İLE DOLDURULMASI
28	154.701.010	PVC ve alüminyum doğramaya profil ile 4 x 4 mm kalınlıkta 12 mm ara boşluklu çift camlı pencere ünitesi takılması	YENİ TAKILACAK KÖMÜRLÜK PENCERELERİ POZUNA UYGUN CAM TAKILMASI
29	-	İnşaat imalatları sonunda oluşacak moloz ve hafriyatın belediyenin göstereceği yere aktarılması	
30	-	İmalat için kullanılacak bütün malzeme yapı denetim görevlileri tarafından kabul edilip malzemelere onay verildikten sonra yapılacaktır. Kullanılacak malzeme TSE kalitesinde olacak yapılacak iş ve işlemler Çevre Şehircilik Bakanlığı birim fiyat tariflerine uygun olarak yapı denetim görevlileri bilgisi dahilinde olacaktır.	

Fesih SARI
İnş. Tek.