

DIYARBAKIR VALİLİĞİ

(TEKLİF MEKTUBUDUR)

İl Millî Eğitim Müdürlüğü
Diyarbakır

Diyarbakır İli Eğil İlçesi Akalan Şht. Mehmet Aygün İlkokulu ve Ortaokulu Çatı Onarım İşi 4734 Sayılı Kamu İhale Kanununun 22.d. maddesi gereğince doğrudan temin usulü yoluyla yaptırılacaktır. Söz konusu işe ait teklif fiyatlarınızı teklif edilen bedelin yüzde altısından az olmamak üzere geçici teminat mektubu ile birlikte aşağıda boş bırakılan haneye yazarak 15.10.2021 tarihi saat 13:00 e kadar Diyarbakır İl Millî Eğitim Müdürlüğü İnşaat ve Emlak (İhale Bürosu) Şubesine elden vermenizi rica ederim. Posta yolu ile teklif kabul edilmeyecektir.

Mehmet KILIÇ
Şube Müdürü

Teklif Sahibinin;

Adı Soyadı/Firma adı :
Tebliğat Adresi :
TC Kimlik No :
Vergi Kimlik No :
Telefon Numarası :

Teklifimizde KDV hariçtir.

Söz konusu iş için bu teklif mektubu ekinde verilmiş olan belgeleri işin yerinde incelediğimi ve bütün hususları kabul ettiğimi beyan ederek, işi en geç 10 (on) takvim günü içinde yürürlükte olan ilgili tüm yönetmeliklere ve işin mahal listesine uygun olarak bitirmeyi taahhüt ediyoruz.

Aldığımız herhangi bir teklifi veya en düşük teklifi seçmek zorunda olmadığınızı kabul ediyoruz. Doğrudan temin ile alımı yapılacak bu iş ile veya diğer işlerde idarenizin çıkarlarına aykırı düşecek hiçbir eylem ve oluşum içinde olmayacağımızı taahhüt ediyoruz.

Teklif konusu işin tamamını %18 KDV hariç (Rakam ile)TL
(Yazı ile) Türk Lirası bedel karşılığında tamamlamayı kabul ve taahhüt ediyoruz.

Teklif Vermeye Yetkili Kişi

KAŞE

İMZA

TARİH

NOT:

1. Teklifler 31/12/2021 günü mesai bitimine kadar geçerlidir.
2. İstekli kaşesi okunacak şekilde olacaktır.
3. İhale dokümanının eksiksiz okunduğu, ihale dokümanında belirtilen tüm hususların kabul edildiği ve teklifin bu kapsamunda verildiği taahhüt edilmiştir.
4. Ycr tesliminde belirtilen tarihte işin bitirilmemesi durumunda günlük on binde altı ceza bedeli kesilecektir.
5. İnşaat alanında çalışacak işçilerin iş güvenliği tamamen yükleniciye ait olup meydana gelebilecek tüm aksaklıklardan yüklenici sorumludur. Tüm işçilerin iş güvenliği yüklenici tarafından sağlanacak. Yapı İşlerinde Sağlık ve Güvenlik Yönetmeliğine göre gerekli tedbirler yüklenici tarafından alınacaktır.
6. Taahhüdünü yerine getirmeyerek kurumu kamu zararına uğratan yüklenici hakkında gerekli olan cezai müeyyideler uygulanacaktır.
7. İstekliye işin kendisinde kaldığına dair tebliğin yapılmasından sonra istekli en geç 3 takvim günü içinde işe başlamak zorundadır.
8. Doğrudan temin komisyonu verilen teklifleri değerlendirdikten sonra sınır değeri hesaplayacaktır. Teklifi sınır değerinin altında olduğu tespit edilen isteklilerin teklifleri, Kanununun 38 inci maddesinde öngörülen açıklama istenmeksizin reddedilecektir. (N=1,00)
9. İmalat sırasında oluşabilecek zararlar yükleniciye aittir.
10. İş bitiminde mahal yeri temizlenmiş inşaat artıkları uzaklaştırılmış olacaktır.

MAHAL LİSTESİ

Sayfa 1 / 2

İşin Adı: DİYARBAKIR İLİ EĞİL İLÇESİ AKALAN ŞEHİT MEHMET AYGÜN İLKOKULU VE ORTAOKULU ÇATI ONARIM İŞİ

İş Grubu: Ana Grup>İnşaat İmalatları

18.196-A: Her türlü kiremit örtülü çatılarda kiremit aktarılması m2
OKUL BİNASINDA ÇATIDA

18.198/01-A: Her türlü, sac, pvc, çinko vb. yağmur oluğu sökülmesi m
MEVCUT ESKİ OLUKLARIN SÖKÜLMESİ
MEVCUT ESKİ OLUKLARIN SÖKÜLMESİ

15.325.1008: Ahsap çatı üzerine 0.50 mm kalınlıkta sıcak daldırma galvanizli düz sac ile çatı örtüsü yapılması m²
BACA ETRAFINA VE DERELERDE

15.315.1002: Ø 100 mm çapında bir ucu muflu sert PVC yağmur borusu temini ve yerine tesbiti m
ÇATI KÖŞELERİNDE 4 ADET H=12.70 MT
ÖN VE ARKA CEPHEDE 4 ADET H=12.700 MT
SOL CEPHEDE VE SAĞ CEPHEDE 2 ADET H=12.70 MT

15.220.1004: 135 mm kalınlığında yatay delikli tuğla (190x135x190 mm) ile duvar yapılması m²
ÇATIDA MAKİNA DAİRESİ ÜST DUVARINDA

15.305.1004: Yan ve üst kenarından kenetlenen kiremit ile çatı örtüsü yapılması (Sızdırmazlık Sınıfı: Grup 1) (90 donma-çözülme çevrimine dayanıklı) (2 Latalı sistem) m²
ÇATIDA %50 ORANINDA YENİ KİREMİT OLACAK

15.330.1004: Eğimli çatılarda, çatı örtüsü altına, 3 mm kalınlıkta plastomer esaslı, cam tülü taşıyıcı polimer bitümlü örtü (-10 C soğukta bükülmeli) ile su yalıtımı yapılması m²
TÜM ÇATIDA KOMPLE YALITIM YAPILACAK

15.185.1011: Ön yapımlı bileşenlerden oluşan tam güvenli, dış cephe iş iskelesi yapılması. (0,00-51,50 m arası) m²
BİNA ÖN VE ARKA CEPHEDE
BİNA SOL VE SAĞ YAN CEPHEDE

15.300.1005: Çatı üzerine tahta kaplama yapılması m²
ÇATIDA %30 ORANINDA TAHTA KAPLAMA YAPILMASI

15.490.1003: Laminat parke döşeme kaplaması yapılması (AC4 Sınıf 32) (süpürgelik dahil) m²
ÖĞRETMENLER ODASI 6,60*5,80 MT
MÜDÜR ODASI 5,50*5,50 MT
MDR YRD. ODASI 2 ADET 5,00*3,60 MT
REHBERLİK ODASI

15.315.1101: 0.50 mm kalınlıkta, sıcak daldırma galvaniz üzeri boyalı düz sacdan eksiz oluk yapılması ve yerine montajı (Sac genişliği toplam 30 cm) m
ÇATIDA OLUKLARIN KOMPLE YAPILMASI
ÇATIDA OLUKLARIN KOMPLE YAPILMASI

15.540.1101: Demir yüzeylere korozyona karşı iki kat boya yapılması m²
İDARENİN BELİRLEDİĞİ DEMİR İMALATLARI
DEMİR KAPI VE DİĞER DEMİR AKSAMLARI BOYANACAK

15.410.1601: 3 cm kalınlığında beyaz mermer levha ile harpuшта yapılması (3cmx30-40-50 cmxserbest boy) (honlu veya cilalı) m²
ÇATIDA MAKİNA DAİRESİ ÜST DUVARINDA HARPUŞTA OLACAK

15.275.1101: 250/350 kg çimento dozlu kaba ve ince harçla siva yapılması (dış cephe sıvası) m²
ÇATIDA MAKİNA DAİRESİ ÜSTYENİ DUVARINDA
BACA SIVALARI

Mehmet Ali ADIGÜZEL
İnşaat Mühendisi

İhale

Makamı

TEKNİK ŞARTNAME (İş Kalemleri)

İşin Adı: DİYARBAKIR İLİ EĞİL İLÇESİ AKALAN ŞEHİT MEHMET AYGÜN İLKOKULU VE ORTAOKULU ÇATI ONARIM İŞİ

İş Grubu: Ana Grup>İnşaat İmalatları

Sayfa 1 / 3

S.	Poz No	İmalatın Cinsi	Birim	Miktarı	(%)
1	18.196-A	Her türlü kiremit örtülü çatılarda kiremit aktarılması	m2		
<p>Teknik Tanımı: Mevcut her türlü kiremit'in (mahya dâhil) çatı yüzeyinden sökülmesi, kırık ve çatlak olanların ayrılması, sağlamaların temizlenerek çatı yüzeyinde belli yerlerde istiflenmesi ait olduğu birim fiyat tariflerindeki belirtilen şartlarda tekrar yerlerine tespiti, kırık ve çatlak olanların yenileri ile değiştirilmesi için her türlü montaj malzemesi ve zayıtı, işçilik, işyerinde yükleme, yatay ve düşey taşıma, boşaltma, araç ve gereç giderleri, müteahhit kârı ve genel giderleri dâhil, 1 m2 fiyatı:</p> <p>ÖLÇÜ: 1)Aktarılan çatı yüzeyi izdüşümü üzerinden hesaplanır. Bütün boşluklar düşülür. 2)Yenilenen yüzeyler ait olduğu birim fiyatlarından ödenir. Bu takdirde aktarma bedeli olarak Poz No: 18.196 nın fiyatının % 60 ı uygulanır.</p>					
2	18.198/01-A	Her türlü, sac, pvc, çinko vb. yağmur oluğu sökülmesi	m		
<p>Teknik Tanımı: Her türlü sac, pvc, çinko vb. yağmur oluğu sökülmesi, çıkan malzemelerin istifi, inşaat yerindeki yükleme, yatay ve düşey taşıma, her türlü işçilik, araç ve gereç giderleri, yüklenici genel giderleri ve kârı dâhil, her türlü sac, pvc, çinko vb. yağmur oluğu sökülmesinin 1 metre fiyatı</p> <p>ÖLÇÜ: Sökülen malzemelerin uzunluğu yerinde ölçülerek hesaplanır.</p> <p>NOT: Sökümden çıkan malzemeler idareye aittir.</p>					
3	15.325.1008	Ahşap çatı üzerine 0.50 mm kalınlıkta sıcak daldırma galvanizli düz sac ile çatı örtüsü yapılması	m ²		
<p>Teknik Tanımı: Mevcut ahşap çatı üzerine şartnamesine uygun bir kat bitümlü karton döşenmesi, çivilenmesi, rendeli 5x5 cm ebadındaki ikinci sınıf çam kerestesinden konik kadronların döşemeye tespiti, proje ve detay resimlerine göre sıcak daldırma galvanizli düz sac levhaların sürgü ve kenetlerinin yapılması, mahyası ile beraber yerine tespiti, inşaat yerindeki yükleme, yatay ve düşey taşıma, boşaltma her türlü malzeme ve zayıtı, işçilik araç ve gereç giderleri, yüklenici genel giderleri ve kârı dâhil, ahşap çatı üzerine 0,50 mm kalınlıkta sıcak daldırma galvanizli düz sac ile çatı örtüsünün 1 m² fiyatı:</p> <p>Ölçü: Meyilli sath üzerinden hesaplanır.</p>					
4	15 315 1002	Ø 100 mm çapında bir ucu muflu sert PVC yağmur borusu temini ve yerine tesbiti	m		
<p>Teknik Tanımı: PVC'den Ø100 mm çapında borunun temin edilmesi, kelepçelerin duvara tespit edilmesi, boruların oluktan itibaren dirseklerde dâhil olarak monte edilmesi, kelepçelerin galvanizli somunlu vida ile sıkılarak yağmur borularının duvara bağlanmasının tamamlanması, her türlü bağlantı, dirsek ve mutferrik parçaları, malzeme ve zayıtı, işçilik, inşaat yerindeki yükleme, yatay ve düşey taşıma, boşaltma, yüklenici genel giderleri ve kârı dâhil, 1 m fiyatı:</p> <p>Ölçü: Yenne takılmış boru ekseninin boyu üzerinden ölçülür ve eğri kısımlara bir misli zam verilir.</p>					
5	15.220.1004	135 mm kalınlığında yatay delikli tuğla (190x135x190 mm) ile duvar yapılması	m ²		
<p>Teknik Tanımı: Projesine göre yatay delikli tuğla ile çimento-kireç karışımı harç kullanılarak duvar yapılması, lüzumunda sulanması, inşaat yerindeki yükleme, yatay ve düşey taşıma, boşaltma, her türlü malzeme ve zayıtı, işçilik, araç ve gereç giderleri, yüklenici genel giderleri ve kârı dâhil, 1 m² fiyatı:</p> <p>Ölçü: Projesindeki boyutlar üzerinden hesaplanır. 0,10 m²'den küçük boşluklar düşülmez.</p>					
6	15.305 1004	Yan ve üst kenarından kenetlenen kiremit ile çatı örtüsü yapılması (Sızdırmazlık Sınıfı: Grup 1) (90 donma-çözülme çevrimine dayanıklı) (2 Latalı sistem)	m ²		
<p>Teknik Tanımı: Mevcut ahşap kaplama tahtası, OSB kaplama, öndökümlü hazır beton plak yada eğimli betonarme döşeme üzerine, 5x5 cm ölçülerinde ahşap lataların saçak hattına dik olacak şekilde ortalama 60 cm aralıklarla çatı altyapısına çivi veya vida ile sabitlenmesi. bu lataların üzerine 3x5 cm ölçülerinde ahşap lataların saçak hattına paralel olacak şekilde ve ortalama 33 cm aralıklarla çivi veya vida ile sabitlenmesi, standardına göre sızdırmazlık sınıfı Grup 1 olan ve 90 donma çözülme çevrimine dayanıklı yan ve üst kenarından kenetlenen kiremitlerin projesine uygun olacak şekilde ahşap latalar üzerine döşenmesi, saçak ve yan saçak hattında yer alan ilk iki sıra kiremitin çivi veya vida ile sabitlenmesi, inşaat yerindeki yükleme, yatay ve düşey taşıma, boşaltma, her türlü malzeme ve zayıtı, işçilik, araç ve gereç giderleri, yüklenici genel giderleri ve kârı dâhil, 1 m² fiyatı:</p> <p>Ölçü: Eğimli alanlar projesi üzerinden hesaplanır. 0,10 m² ve daha küçük boşluklar düşülmez.</p> <p>Not</p> <ol style="list-style-type: none">1) %20'den küçük çatı eğiminin olduğu yerlerde uygulanmaz. Eğimin %20-29.99 arasında olduğu yerlerde kiremit örtüsü altına su yalıtımı yapılmalıdır2) Etkili rüzgara sahip bölgelerde ve/veya eğimin %100'den fazla olduğu detaylarda kiremitler yukarıdaki açıklamalara ek olarak birer sıra atlayarak çivi ile sabitlenir. Bölgenin etkin rüzgar alanı sayılması idarenin yazılı iznine tabidir.3) Çatıda yapılacak ısı ve/veya su yalıtımları kendi pozlarından ayrıca ödenecektir.4) İlk sıra latalar arasında ısı yalıtım malzemesi uygulanması halinde, lata yüksekliği ısı yalıtım malzemesi kalınlığından 2,5 cm yukarıda olacak şekilde belirlenmelidir.5) İkinci sıra lataların saçak hattına gelen ilk parçası diğer latalardan 2cm daha yüksek olmalıdır.6) Ahşap altyapıya sahip çatılarda, saçak hattına dik olarak uygulanan ilk sıra latalar, mertekler üzerine gelecek şekilde monte edilmelidir.7) İmalat tarifinde belirtilen 2. sıra lata aralıkları kullanılacak kiremitin boyutlarına göre ayarlanmalıdır.					
7	15.330.1004	Eğimli çatılarda, çatı örtüsü altına, 3 mm kalınlıkta plastomer esaslı, cam tülü taşıyıcı polimer bitümlü örtü (-10 C soğukta bükülmeli) ile su yalıtımı yapılması	m ²		
<p>Teknik Tanımı: Onaylanmış detay projesine uygun, eğimli çatı yüzeyinin temizlenmesi, 3 mm kalınlıkta plastomer esaslı cam tülü taşıyıcı polimer bitümlü örtünün saçak çizgisine paralel olarak ve birbiri üzerine en az 10 cm binecek şekilde serilmesi, ek</p>					

İhale

Makamı

TEKNİK ŞARTNAME (İş Kalemleri)

İşin Adı: DİYARBAKIR İLİ EĞİL İLÇESİ AKALAN ŞEHİT MEHMET AYGÜN İLKOKULU VE ORTAOKULU ÇATI ONARIM İŞİ

İş Grubu: Ana Grup>İnşaat İmalatları

Sayfa 2 / 3

S.	Poz No	İmalatın Cinsi	Birim	Miktarı	(%)
		yerlerinin altından en fazla 10 cm aralıklarla geniş başlı galvanizli çivilerle çakılması ve ek yerlerinin şalümo alevi ile yapıştırılması, inşaat yerinde yükleme, yatay düşey taşıma ve boşaltma, her türlü malzeme ve zaiyatı, işçilik araç ve gereç giderleri, yüklenici genel giderleri ve kârı dâhil 1 m ² fiyatı Ölçü: Projedeki ölçülere göre yatayta yapılan yüzeyler hesaplanır.			
8	15.185.1011	Ön yapımlı bileşenlerden oluşan tam güvenli, dış cephe iş iskelesi yapılması. (0,00-51,50 m arası)	m ²		
		Teknik Tanfı: Yapıların dış cephelerinde yapılacak imalatlar için sabit olarak kullanılmak üzere, mevzuatına, (iş sağlığı ve güvenliği kanunu, yapı işlerinde iş sağlığı ve güvenliği yönetmeliđi, iş ekipmanlarının kullanımında sağlık ve güvenlik şartları yönetmeliđi, ahşap ve ön yapımlı çelik ile alüminyum alaşımli bileşenlerden oluşan dış cephe iskelelerine dair tebliđ vb. tüm mevzuat) malzeme ve tasarım standartlarına, projesine uygun, ön yapımlı bileşenlerden oluşan ve yük sınıfı min. 4 olan tam güvenli dış cephe iş iskelesinin gerekli güvenlik önlemleri alınarak kurulması ve sökülmesi, her türlü malzeme ve zaiyatı, inşaat yerindeki yükleme, yatay ve düşey taşıma, boşaltma işçilik, araç ve gereç giderleri, yüklenici genel giderleri ve kârı dâhil, 1 m ² fiyatı: Ölçü: İskelenin yapıldığı yüzeyin, üst kotu yükseklik, tabandaki uzunluğu ise genişlik olarak alınır ve genişlik ile yüksekliđin çarpımı sonucu iş iskelesi alanı olarak hesaplanır. Not: 1) Bir mahal çevreleyen alandaki tavanda iş iskelesini gerektirecek bir imalat yapılması söz konusu ise; tavan için iskele bedeli verilir ayrıca, duvarlar için iş iskelesi bedeli verilmaz. 2) Bir mahalde kurulan iş iskelesi, o mahalde yapılacak olan ve iş iskelesi kurulmasını gerektiren tüm imalatların yapımı için kurulduđu kabul edilir ve bu mahal için iskele bedeli bir kere verilir. 3) Bu poz 3,00 metreden yüksek duvar inşaatı ile bu nitelikteki münferit inşaatlara uygulanır. 4) Yüksekliđi 3,00 metre ve 3,00 metreden aşıđı olan inşaatlara iş iskelesi bedeli verilmaz. 5) Gerekli durumlarda file, branda vb. ile güvenlik tedbirleri alınır. Ayrıca bedel ödenmez. 6) İskelenin standartlarına, mevzuatına ve projesine uygun olarak yapıldığı hususu, yapı denetim görevlisi ve yüklenici ile birlikte tutanađa bağlanacak ve bu tutanak idarenin onayına sunulacaktır. Ayrıca, iskele genel ve detay durumunu gösterecek şekilde CD'ye aktarılacak ve bu CD tutanak ekine konulacaktır. Bu tutanak ve CD'nin ödeme evraklarına eklenmesi gerekmekte olup bu hususlar yerine getirilmeden iskele bedeli ödenmez. 7) İskeleden çıkan malzeme yükleniciye aittir.			
9	15.300.1005	Çatı üzerine tahta kaplama yapılması	m ²		
		Teknik Tanfı: İdarece onanmış projesine göre en az 18 mm kalınlıkta II sınıf çam kerestesinden yapılan tahtaların mevcut mertekler üzerine, aralıksız olarak çakılması, bu iş için lüzumlu tahta, çivi ve zaiyatı, işçilik, inşaat yerindeki yükleme, yatay ve düşey taşıma, boşaltma, yüklenici genel giderleri ve kârı dâhil, 1 m ² fiyatı : Ölçü: Projesinden tahta ile kaplanmış yatay düzlemdeki izdüşümünün alanı hesaplanır Not: Bu fiyat, mevcut mertekler üzerine yalnız tahta kaplama, yapıldığı takdirde uygulanır.			
10	15.490.1003	Laminat parke döşeme kaplaması yapılması (AC4 Sınıf 32) (süpürgelik dâhil)	m ²		
		Teknik Tanfı: Onaylanmış detay projesine uygun, laminat yer kaplaması döşenmeye uygun hale getirilmiş yüzey üzerine, 2 mm kalınlıkta polietilen şitenin serilmesi ve üzerine kendinden klipsli (geçmeli) AC4 Sınıf 32 laminat yer kaplamasının tekniđine uygun şekilde döşenmesi ve süpürgeliklerin duvara monte edilmesi, inşaat yerinde yükleme, yatay düşey taşıma ve boşaltma, her türlü malzeme ve zaiyatı, işçilik araç ve gereç giderleri, yüklenici genel giderleri ve kârı dâhil 1 m ² fiyatı: Ölçü: Projedeki ölçülere göre kaplanan bütün alanlar ölçülür. Süpürgelikler için ayrıca ödeme yapılmaz.			
11	15.315.1101	0.50 mm kalınlıkta, sıcak daldırma galvaniz üzeri boyalı düz sacdan eksiz oluk yapılması ve yerine montajı (Sac genişliđi toplam 30 cm)	m		
		Teknik Tanfı: 0.50 mm kalınlıkta sıcak daldırma galvaniz üzeri boyalı sacın eksiz oluk makinası ile işlenip montaja hazır hale getirilmesi, olukların monte edilecekleri alana taşınması, en fazla 50 cm aralıklarla oluk kelepçelerinin takılması, olukların eğiminin ayarlanarak kelepçelerin çakılması, oluk ile aynı özellikte en az 20 cm genişlikte çatı bandının detayına uygun şekilde monte edilmesi, iniş borularına bağlantı için deliklerin açılması, köşe birleşim yerlerinin kesilmesi ve birbirine tam olarak yapıştırılması, bütün birleşim yerlerinde sızdırmazlığın sağlanması, inşaat yerinde yükleme, yatay ve düşey taşıma, boşaltma, her türlü malzeme ve zaiyatı, işçilik araç ve gereç giderleri ile müteahhit genel giderleri ve kârı dâhil 1 m fiyatı: Ölçü: Yerine takılmış oluk ekseninin boyu üzerinden ölçülür			
12	15.540.1101	Demir yüzeylere korozyona karşı iki kat boya yapılması	m ²		
		Teknik Tanfı: Demir imalat yüzeylerinin zımpara ve tel fırça ile temizlenmesi, 0,100 kg 1.kat, 0,100 kg 2.kat (her kat farklı renkte) antipas sürülmesi, bu işlerin yapılması için her türlü malzeme ve zaiyatı, işçilik, yüklenici genel giderleri ve kârı dâhil 1 m ² fiyatı : Ölçü: a) Mobilyalarda boyanan yüzey ölçülür b) Kapı ve bölmelerde: 1) Telaro kasalı olanlarda; sıvadan sıvaya iki yüzü ölçülür. 2) Kasalı (pervazsız) olanlarda; kasadan kasaya düşey düzlemdeki iki yüzün ölçüsüne kasa alanları dâhil edilir. 3) Kasa ve pervazlı olanlarda pervazdan pervaza iki yüzün ölçüsüne kasa dâhil edilir. 4) Bütün ölçülerde, girinti, çıkıntı ve cam boşlukları ölçüye katılmaz. Pencere kenarında çıta varsa, ölçü buradan alınır. c) Camedân ve pencerelerde: 1) Camedân ve pervazlı pencerelerde; pervaz dışına pervazsız pencerelerde, siva yüzünden siva yüzüne olmak üzere düşey düzlemdeki alanı ölçülür. Yalnız bir satih hesaba alınır, iki satih boyanır. Cam boşluğu çıkarılmaz, denizlik, kasa ve kenarları			

İhale

Makamı

TEKNİK ŞARTNAME (İş Kalemleri)

İşin Adı: DIYARBAKIR İLİ EĞİL İLÇESİ AKALAN ŞEHİT MEHMET AYGÜN İLKOKULU VE ORTAOKULU ÇATI ONARIM İŞİ

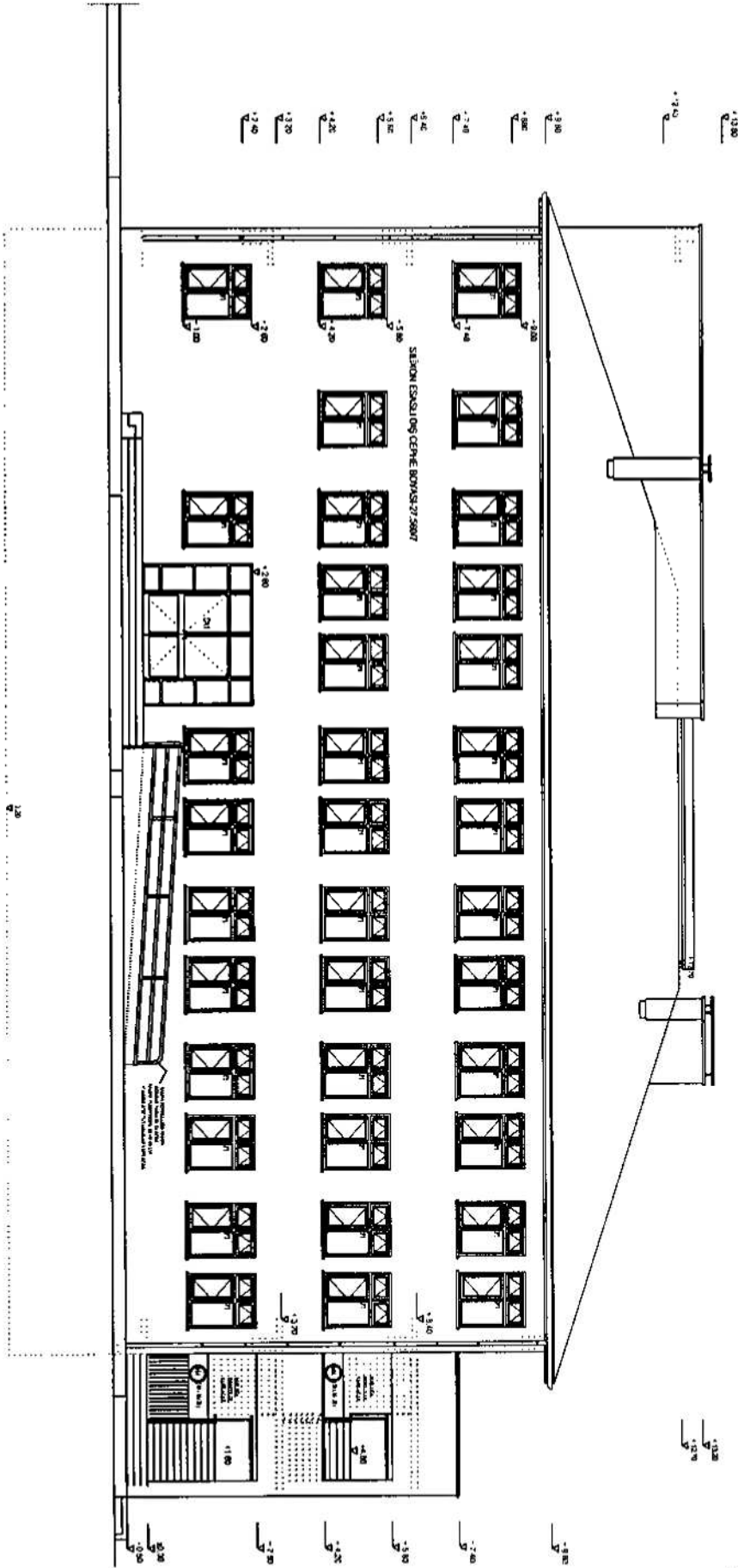
İş Grubu: Ana Grup>İnşaat İmalatları

Sayfa 3 / 3

S.	Poz No	İmalatın Cinsi	Birim	Miktarı	Pursantaj (%)
No					
		mevcut ise ayrıca ölçülerek, alana ilâve edilir.			
		2) Çift pencerelerde aynen ölçülür, iki pencere arasındaki ahşap kasa ayrı ölçülür ve alan ilâve edilir. Her iki pencerenin iki yüzü boyanır, birer yüzü hesap edilir. Cam boşluğu çıkarılmaz.			
		d) Parmaklık ve korkuluklarda bir yüzün düşey düzlemdeki izdüşüm alanı ölçülür. Boşluk düşülmez.			
		e) Kolon, çatı makası, kiriş, kuranglez ve benzeri demir imalâta boyanan yüzler ölçülür.			
13	15.410.1601	3 cm kalınlığında beyaz mermer levha ile harpušta yapılması (3cmx30-40-50 cmxserbest boy) (honlu veya cilalı)	m ²		
		Teknik Tanımı: Şartnamesine uygun yapılmış mevcut yüzeylerinin temizlenmesi, ıslatılması, 400 kg çimento dozlu harçla bir altlık yapılması, bunun üzerine meyil ve damlalıklı olarak yekpare şekilde hazırlanmış 3 cm kalınlığında honlu veya cilalı mermer levhadan yapılmış harpuştanın yerine kaplanması, derzlerin ve bütün yüzeylerin çimento esaslı derz macunu ile sıvanması, döşeme yüzündeki, macunun yarım saat sonra temizlenmesi, silinmesi ve bu işlerin yapılmasında gerekli her türlü işçilik, malzeme ve zayıtı, iş yerinde yükleme-boşaltma, yatay-düşey taşıma, yüklenici genel giderleri ve kârı dâhil, 1 m ² fiyatı: Ölçü: Kaplama yapılan yüzeyler projesi üzerinden hesaplanır.			
14	15.275.1101	250/350 kg çimento dozlu kaba ve ince harçla sıva yapılması (dış cephe sıvası)	m ²		
		Teknik Tanımı: 1 m ² dışli kuma 250 kg çimento katılması ile hazırlanan harçla ortalama 2 cm kalınlığında kaba sıva yapılması, üzerine 1 m ² mil kumuna 350 kg çimento ilavesiyle hazırlanan harçla ortalama 0,8 cm kalınlığında ince sıva yapılması, duvar yüzeyinin temizlenmesi, gerekli zamanlarda sulanması, her türlü malzeme ve zayıtı, işçilik, çalışma sehpaları, inşaat yerindeki yükleme, yatay ve düşey taşıma, boşaltma, yüklenici genel giderleri ve kârı dâhil, 1 m ² fiyatı: Ölçü: Sıvanan bütün yüzeyler projesi üzerinden hesaplanır.			

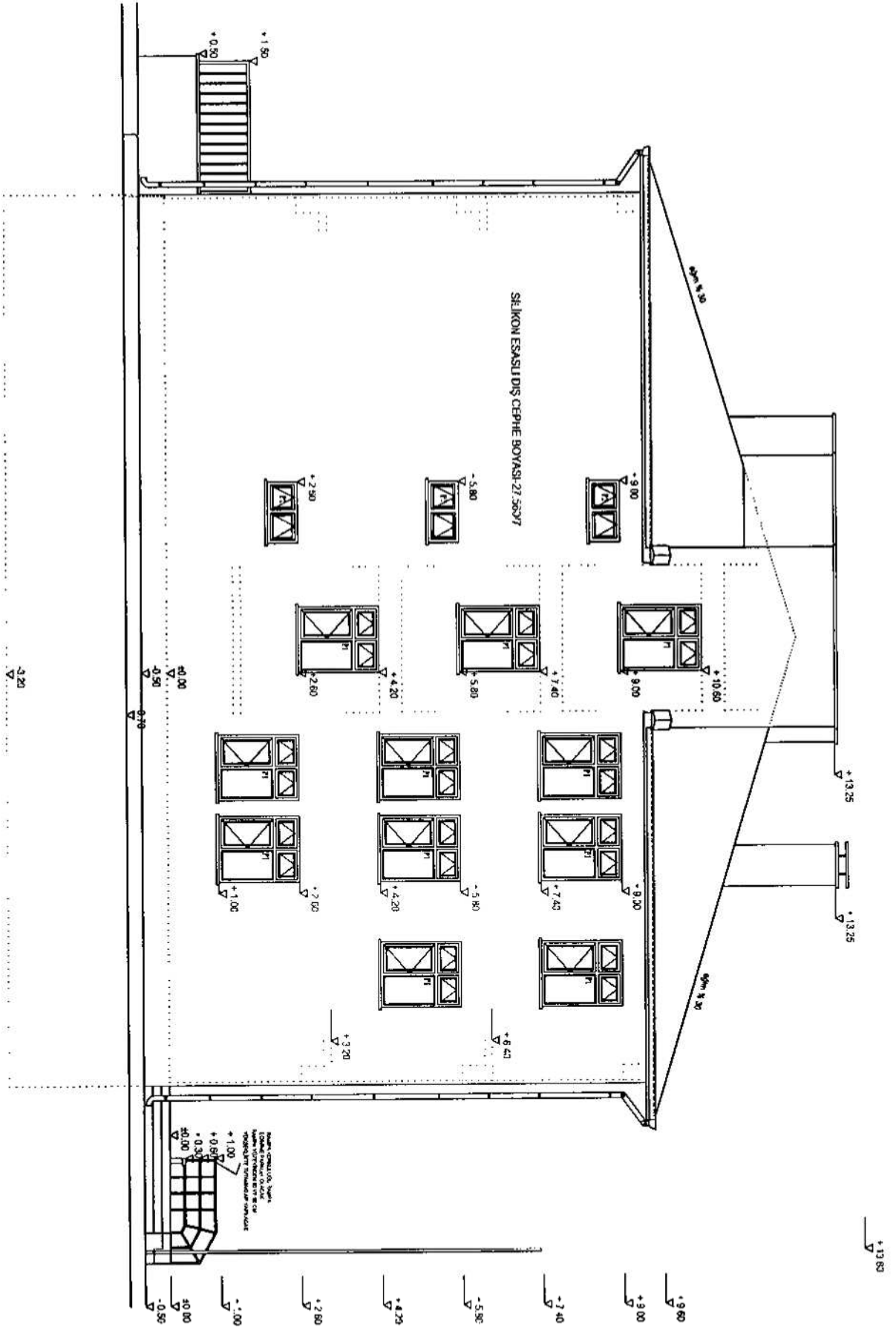
Mehmet Ali ADIGÜZEL
İnşaat Mühendisi

ÖN CEPHE

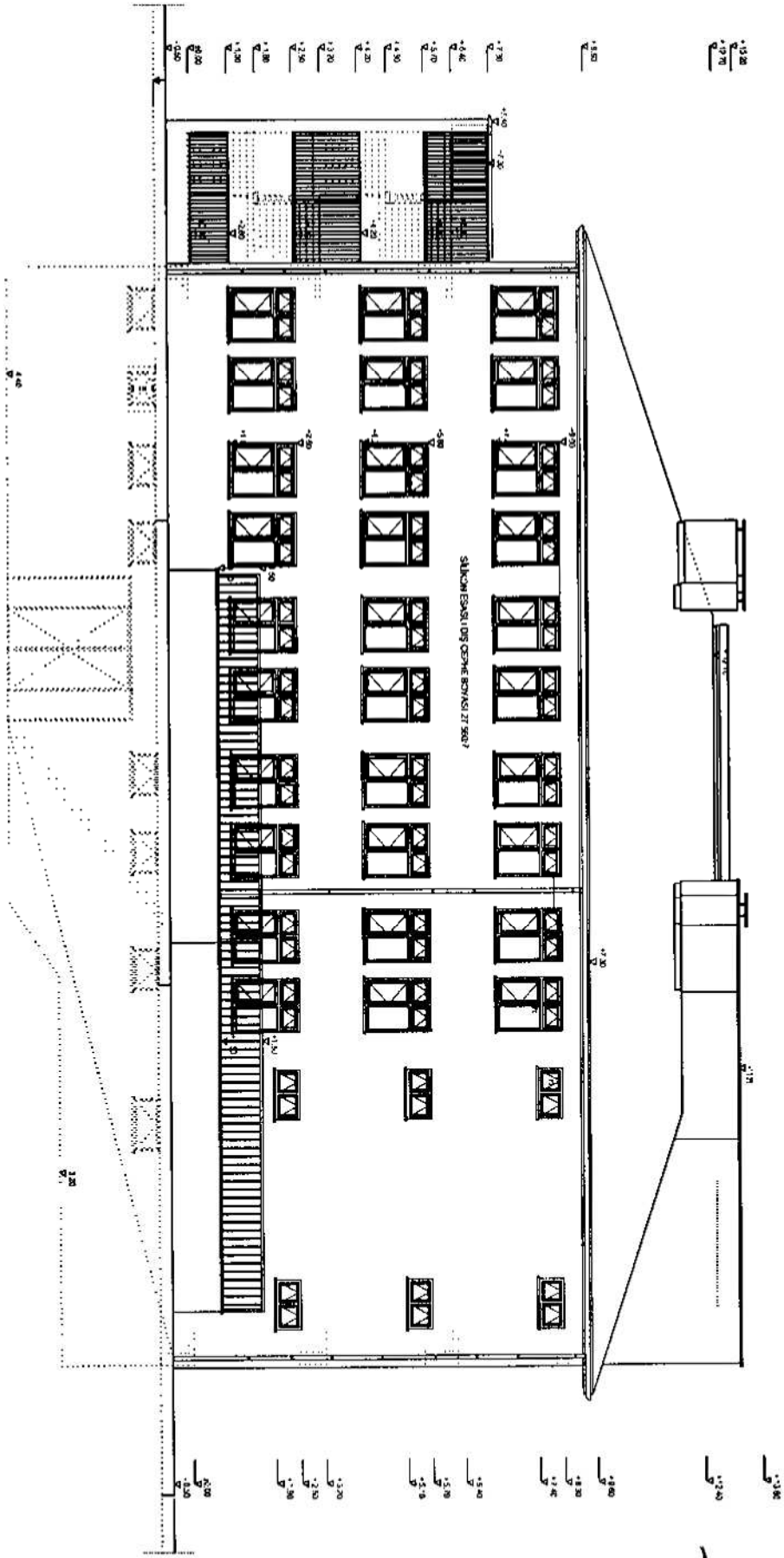


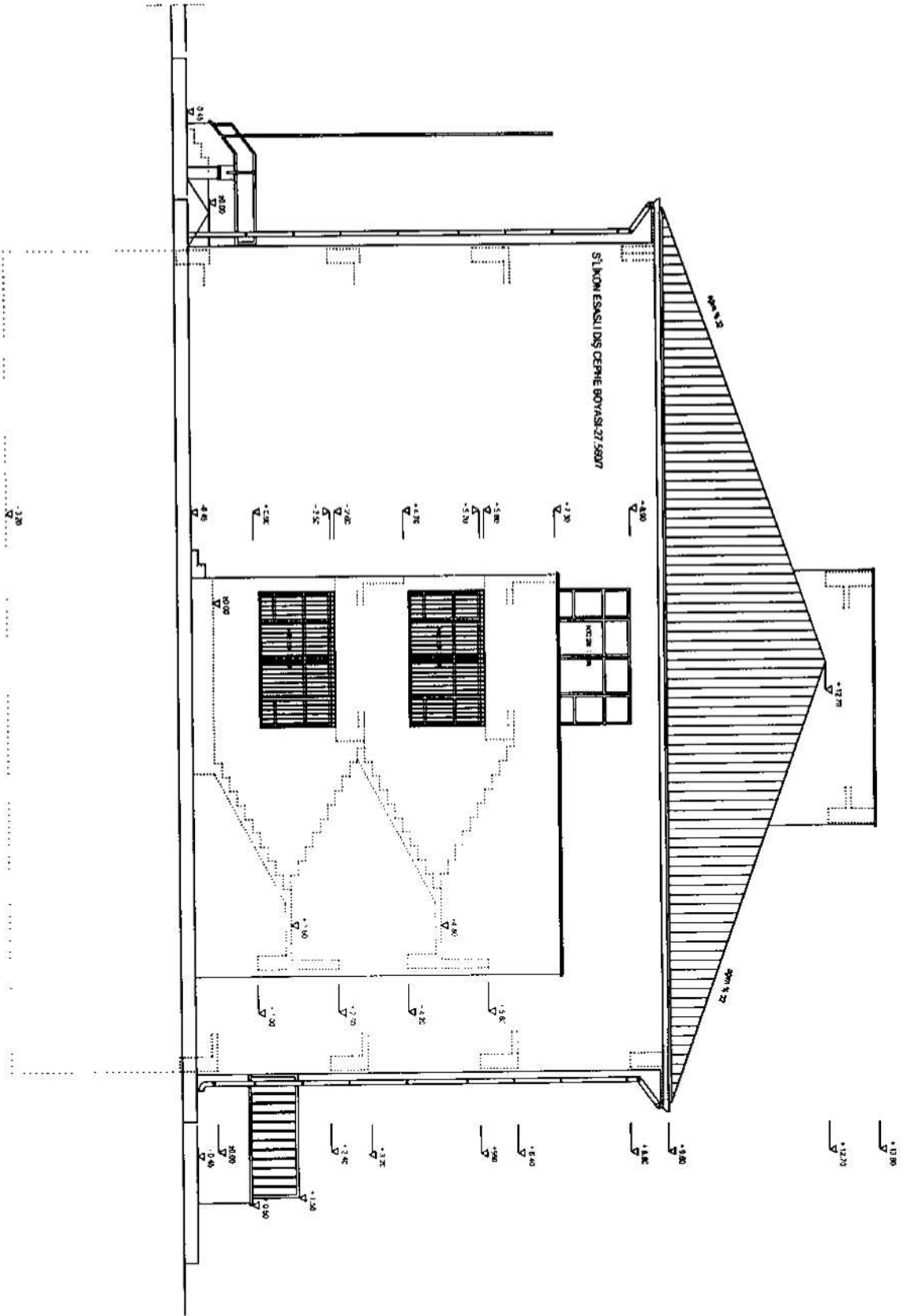
Handwritten signature and text:
Yapı Kurumları
Mühürü

SOL YAN CEPHE



ARKA CEPHE





SAĞ YAN CEPHE

Handwritten signature