


DIYARBAKIR VALİLİĞİ

(TEKLİF MEKTUBUDUR)

İl Millî Eğitim Müdürlüğü
Diyarbakır

Diyarbakır İli Hazro İlçesi Hazro Mesleki ve Teknik Anadolu Lisesi Konferans Salonu Onarım İşi 4734 Sayılı Kamu İhale Kanununun 22.d. maddesi gereğince doğrudan temin usulü yoluyla yaptırılacaktır. Söz konusu işe ait teklif fiyatlarınızı teklif edilen bedelin yüzde altısından az olmamak üzere geçici teminat mektubu ile birlikte aşağıda boş bırakılan haneye yazarak 15.10.2021 tarihi saat 11:30 a kadar Diyarbakır İl Millî Eğitim Müdürlüğü İnşaat ve Emlak (İhale Bürosu) Şubesine elden vermenizi rica ederim. Posta yolu ile teklif kabul edilmeyecektir.


Mehmet KILIÇ
Şube Müdürü

Teklif Sahibinin;

Adı Soyadı/Firma adı :
Tebliğat Adresi :
TC Kimlik No :
Vergi Kimlik No :
Telefon Numarası :

Teklifimizde KDV hariçtir.

Söz konusu iş için bu teklif mektubu ekinde verilmiş olan belgeleri işin yerinde incelediğimi ve bütün hususları kabul ettiğimi beyan ederek, işi en geç 10 (on) takvim günü içinde yürürlükte olan ilgili tüm yönetmeliklere ve işin mahal listesine uygun olarak bitirmeyi taahhüt ediyoruz.

Aldığımız herhangi bir teklifi veya en düşük teklifi seçmek zorunda olmadığımızı kabul ediyoruz.

Doğrudan temin ile alımı yapılacak bu iş ile veya diğer işlerde idarenizin çıkarlarına aykırı düşecek hiçbir eylem ve oluşum içinde olmayacağımızı taahhüt ediyoruz.

Teklif konusu işin tamamını %18 KDV hariç (Rakam ile)TL
(Yazı ile) Türk Lirası bedel karşılığında tamamlamayı kabul ve taahhüt ediyoruz.

Teklif Vermeye Yetkili Kişi

KAŞE

İMZA

TARİH

NOT:

1. Teklifler 31/12/2021 günü mesai bitimine kadar geçerlidir.
2. İstekli kaşesi okunacak şekilde olacaktır.
3. İhale dokümanının eksiksiz okunduğu, ihale dokümanında belirtilen tüm hususların kabul edildiği ve teklifin bu kapsamda verildiği taahhüt edilmiştir.
4. Yer tesliminde belirtilen tarihte işin bitirilmemesi durumunda günlük on binde altı ceza bedeli kesilecektir.
5. İnşaat alanında çalışacak işçilerin iş güvenliği tamamen yükleniciye ait olup meydana gelebilecek tüm aksaklıklardan yüklenici sorumludur. Tüm işçilerin iş güvenliği yüklenici tarafından sağlanacak. Yapı İşlerinde Sağlık ve Güvenlik Yönetmeliğine göre gerekli tedbirler yüklenici tarafından alınacaktır.
6. Taahhüdünü yerine getirmeyerek kurumu kamu zararına uğratan yüklenici hakkında gerekli olan cezai müeyyideler uygulanacaktır.
7. İstekliye işin kendisinde kaldığına dair tebliğin yapılmasından sonra istekli en geç 3 takvim günü içinde işe başlamak zorundadır.
8. Doğrudan temin komisyonu verilen teklifleri değerlendirdikten sonra sınır değeri hesaplayacaktır. Teklifi sınır değerinin altında olduğu tespit edilen isteklilerin teklifleri, Kanununun 38 inci maddesinde öngörülen açıklama istemeksizin reddedilecektir. (N=1,00)
9. İmalat sırasında oluşabilecek zararlar yükleniciye aittir.
10. İş bitiminde mahal yeri temizlenmiş inşaat artıkları uzaklaştırılmış olacaktır.

TEKNİK ŞARTNAME (İş Kalemleri)

İşin Adı: DIYARBAKIR İLİ HAZRO İLÇESİ MESLEKİ VE TEKNİK ANADOLU LİSESİ KONFERANS SALONU ONARIM İŞİ

İş Grubu: Ana Grup>Elektrik İmalatları

Sayfa 1 / 1

S.	Poz No	İmalatın Cinsi	Birim	Miktarı	Persentaj (%)
1	32.1-048	1kV, 4x10 mm ² NYY Kablo (yeraltına-toprak kanala ana kablo)	m		
		<p>Teknik Tarifi: a) Malzeme: Şartnamesine ve standardına uygun olarak imal edilmiş AG ve OG kablolar, AG Kablolar, ilgili T.S.E. standardına uygun Y kablolar ve ilgili T.S.E. standardına uygun N kabloları (0.6/1 kV). Tek damarlılarda; bakır iletken, PVC yalıtkan ve PVC dış kılıf. Çok damarlılarda; bakır iletken, PVC yalıtkan, ortak kılıf ve PVC dış kılıf olarak imal edilirler. Ayrıca konsantrik iletken bulunan çok damarlı kablolarda; konsantrik iletken ve koruma bandı (bu kablolarda konsantrik iletken nötr iletkeni olarak kullanılır), zırh bulunan çok damarlı kablolarda ise galvanizli yassı çelik tellerden zırh ve galvanizli çelik tutucu bant bulunacaktır. AG kablo iletkenlerinin 16mm² ve daha yukarı kesitli olanları çok telli ve sıkıştırılmış olarak imal edilecektir. Bu kabloların yalıtkan malzemesi PVC veya XLPE (çapraz bağlı polietilen) olabilir.</p> <p>OG Kablolar: ilgili T.S.E. standartlarına ve IEC 502'ye uygun olarak imal edilmiş 3.5/6 - 5.8/10 - 8.7/15 - 20.3/35 kV. gerilim kademelerinde kullanılan XLPE (çapraz bağlı polietilen) yalıtkanlı tek damarlı ve üç damarlı kablolar. Tek damarlı kablolarda, bakır iletken, iç yarı iletken tabaka, XLPE (çapraz bağlı polietilen) yalıtkan, dış yarı iletken tabaka, yarı iletken bant, bakır siper, koruma bandı ve dış kılıf. Üç damarlı kablolarda; bakır iletken iç yarı iletken tabaka, XLPE (çapraz bağlı polietilen) yalıtkan, dış yarı iletken tabaka, yarı iletken bant, bakır siper, ortak kılıf, PVC ayırıcı kılıf, galvanizli yassı çelik tellerden zırh, galvanizli çelik tutucu bant ve dış kılıf bulunacaktır. OG kabloların iletkenleri çok damarlı ve sıkıştırılmış olacaktır. Q bandı olmayan kablolarda ise kırmızı renkli PVC esaslı malzemeden imal edilecektir. Mekanik hasar riskinin olmadığı yerler</p> <p>b. Montaj: Poz 32.1-32.11 dahil arasındaki pozlarda verilen YERALTINA DOŞENEN bütün Kablo Kanal MONTAJ Birim Fiyatları; kanala kablo serilme işçiliği ile (40x60x80cm) ebadında Standart Toprak Kablo Kanalının imalatı birlikte göz önüne alınarak yapılmıştır. Şöyle ki;</p> <p>- Standart Toprak Kanalına Kablo Montajı: Kablonun nakli, nakliye için gerekli sigorta masrafları, projesine, Elektrik tesisleri Kuvvetli Akım Tesisat Yönetmeliğine, Elektrik Dağıtım Tesisleri Genel Teknik Şartnamesine ve TEDAŞ şartnamelerine göre; 40x60x80cm ebatlarında standart kablo kanalının hazırlanması, kanal dibine kum serilmesi, kablunun şartnamesine uygun olarak döşenmesi, kablunun üzerine kum serilmesi, kumun üzerine tüm kanal boyunca arada boşluk kalmayacak şekilde, enine olarak tuğla (metrede 12 adet) veya 20x50x6cm ebadında beton blok (metrede 2 adet) vb. gereçlerden koruyucu elemanın yerleştirilmesi, Beton Blok veya Tuğlanın (koruyucu elemanın) 20 cm üzerine, kablo kanalı boyunca 12cm genişliğinde en az 0.1 mm kalınlığında ve üzerine 6cm'lik siyah punto harflerle "OG/AG ENERJİ KABLOSU" yazısı yazılmış renkli, esnek plastikten mamul ikaz bandının serilmesi kanal kazısından çıkan toprak vs. nin sıkıştırılarak yol seviyesine kadar doldurulması.</p> <p>Bu işlemler için her türlü malzeme (Kablo malzeme bedeli hariç), kazı, nakliye ve işçilik bedelleri ile artan taş ve toprağın idarece gösterilen yere atılması, montaj birim fiyatına dahildir. Kanal boyu için kablo boyu esas alınacaktır. Bu durumda hafriyatı yapılan kanal uzunluğunun kablo boyundan az olacağı bilinmekte ise de, kablo ek yerlerinde ve nihayetlerinde Elektrik Genel Teknik Şartnamesi gereği "S" yapılarak fazlalık bırakılarak kabloların kıvrımları için genişletilmiş kanallara ek rogarlarma ayrıca bir bedel ödenmediğinden, kablo kanalına fazladan ödenen uzunluk farkı bedeli, "S" den dolayı genişletme ve ek rogar yapım bedeli olarak kabul edilmiştir.</p> <p>- Standart Tuvenan Kablo Kanalına Kablo Montajı: Kablonun nakli, nakliye için gerekli sigorta masrafları, projesine, Elektrik tesisleri Kuvvetli Akım Tesisat Yönetmeliğine, Elektrik Dağıtım Tesisleri Genel Teknik Şartnamesine ve TEDAŞ şartnamelerine göre; 40x60x80cm ebatlarında standart kablo kanalının hazırlanması, kanal dibine kum serilmesi, kablunun şartnamesine uygun olarak döşenmesi, kablunun üzerine kum serilmesi, kumun üzerine tüm kanal boyunca arada boşluk kalmayacak şekilde, enine olarak tuğla (metrede 12 adet) veya 20x50x6cm ebadında beton blok (metrede 2 adet) vb. gereçlerden koruyucu elemanın yerleştirilmesi, beton blok veya tuğlanın (koruyucu elemanın) 20cm üzerine, kablo kanalı boyunca, 12cm genişliğinde, en az 0.1 mm kalınlığında ve üzerine 6cm. lik siyah punto harflerle "OG/AG ENERJİ KABLOSU" yazısı yazılmış renkli, esnek plastikten mamul ikaz bandının serilmesi. Kanaldan çıkan tüm toprak ve molozun idarece gösterilen yere taşınması, ilgili idarenin (Belediye veya Karayollarının vs.) uygun göreceği tuvenan malzemenin Bayındırlık ve İskan Bakanlığının birim fiyat tarifleri Poz No : 15.140/2'ye göre temini ve iş yerine nakli, kanala doldurulması, tesviyesi, tokmaklanması, sunulması ve sıkıştırılması için, gerekli her türlü işçilik, malzeme ve zayıfları, iş yerinde yükleme, yatay ve düşey taşıma bedelleri montaj birim fiyatına dahildir.</p>			
2	727-540	1x10 mm ² , 1 kV yeraltı kabloları ile kolon ve besleme hattı tesisi YVV (NYY) (TS IEC 60502-1+A1)	m		
		<p>Teknik Tarifi: YVV (NYY) tipi 1 kV yeraltı kabloları ile kolon ve besleme hattı tesisi (Ölçü: m)TS IEC 60502-1+A1 standartlarına uygun YVV (NYY) tipi 1 kV yeraltı kabloları ile kolon ve besleme hattı tesis edilmesi. Bina içinden siva üstünde, konsollar veya kroşeler üzerinden duvara, tavana veya kanallara içine, bina dışında kanallara içine döşenmek üzere yer altı kablusunun iş yerinde temini, geçit ve güvenlik boruları, her nevi malzeme kroşe ve işçilik dâhil. Ölçü: Kablonun kofre ve başlıklar arasındaki boyu ölçülür. Aynı kanal içine döşenen birden fazla kablo, geçiş yerlerinde her biri ayrı ayrı gerekli çap ve boyda büz veya boru içerisinde muhafaza altına alınacaktır. Kofre başlık, buat konsol, kablo kanalı ve rogar bedeli ayrıca ödenir. Demir imalat BFT No 15.550.1202'den ödenir. Geçiş büz ve boruları için toplam 10 metreye kadar ayrıca ücret ödenmez. Not: TS EN 50575 ve TS EN 50575/A1 standartlarına, 305/2011/AB Yapı Malzemeleri Yönetmeliğine uygun olarak üretilmiş, CE uygunluk işaretleriyle piyasaya arz edilmiş ve üreticinin performans beyanı ve Avrupa Birliği tarafından akredite edilmiş kuruluşlardan alınmış Performans Değişmezlik Sertifikasına sahip olacaktır.</p>			
3	983-103	İletken koruyucu borusu	Adet		
		<p>Teknik Tarifi: İnş iletkenlerinin 0,5 m.si toprak içinde kalmak üzere 3 m lik 20 mm lik galvanizli demir boru içine alınması (3 m.den fazla boru kullanıldığında bedeli ayrıca ödenir) İletkenin boru içinde kalan kısmının boruya temasını önlemek gayesi ile PVC veya benzeri bir izolasyon maddesi ile izole edilmesi ve yıldırım düşmesi anında transformator gibi çalışmasını önlemek üzere bir noktadan boruya iletken olarak tespiti korozyona maru olacak malzemeden muayene klemensi bütün malzemenin işyerinde temini ve montajı her nevi ufak malzeme ve işçilik dahil.</p>			
4	KA/2021-01	1.5 M Ø20 BAKIR TOPRAKLAMA ÇUBUĞU	Adet		

Bozan GÜLTER
Elektrik Teknikçeri

TEKNİK ŞARTNAME (İş Kalemleri)

İşin Adı: DIYARBAKIR İLİ HAZRO İLÇESİ MESLEKİ VE TEKNİK ANADOLU LİSESİ KONFERANS SALONU ONARIM İŞİ

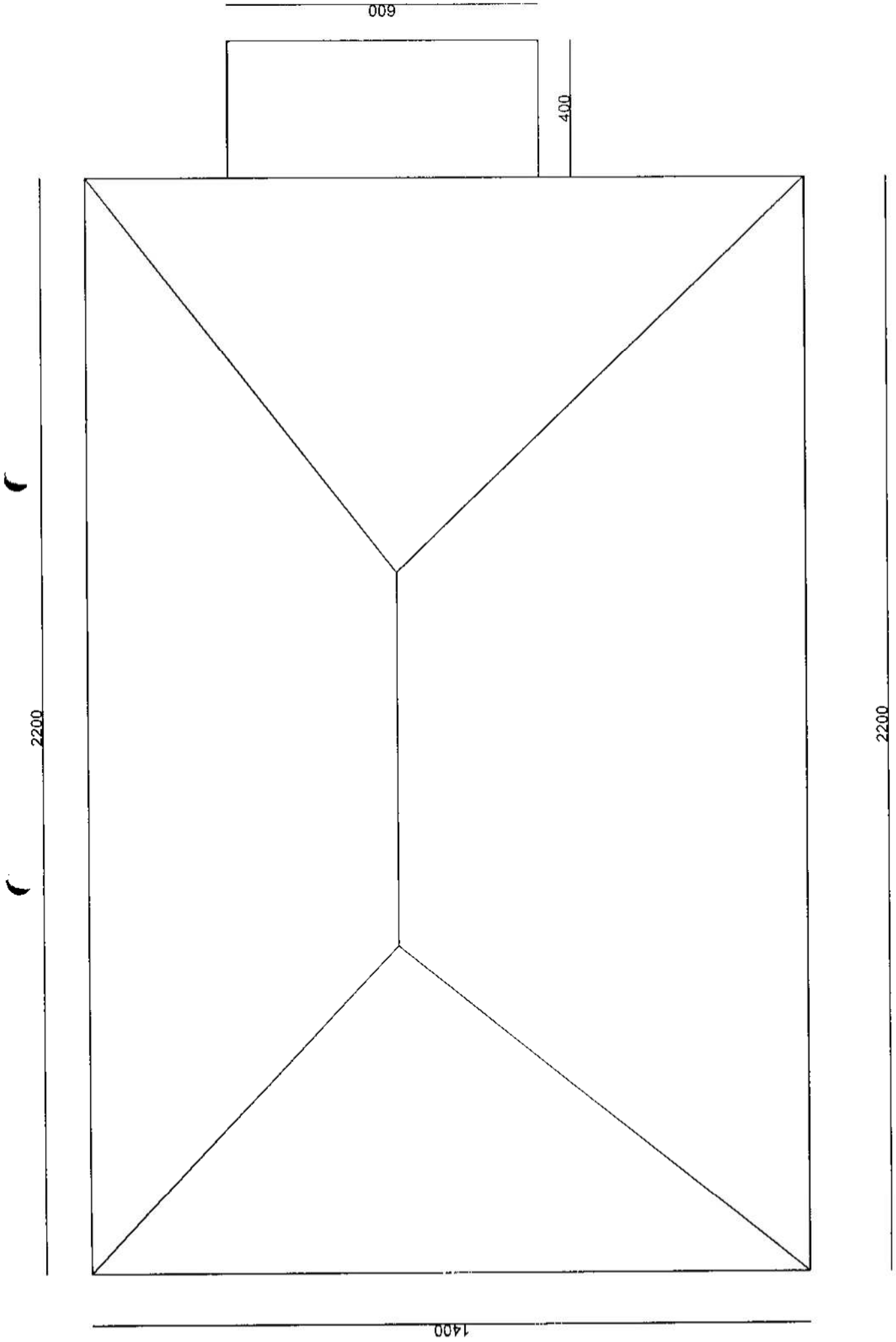
İş Grubu: Ana Grup>İnşaat İmalatları

Sayfa 1 / 1

S.	Poz No	İmalatın Cinsi	Birim	Miktarı	Pursantaj (%)
1	18.198/03-A	Her türlü kiremit çatı örtüsü sökülmesi, toplanması, temizlenmesi, istif edilmesi	m ²		
		Teknik Tarifi: Mevcut her türlü kiremitin (mahya dâhil) çatı yüzeyinden sökülmesi, kırık ve çatlak olanlarının ayrılması, sağlam çıkan malzemelerin istifi, inşaat yerindeki yükleme, yatay ve düşey taşıma, boşaltma, her türlü işçilik, araç ve gereç giderleri, yüklenici genel giderleri ve kârı dâhil, her türlü kiremit çatı örtüsü sökülmesinin 1 m ² fiyatı: ÖLÇÜ : Sökülen çatı yüzeyi izdüşümü üzerinden hesaplanır. Bütün boşluklar düşülür NOT : Sökümden çıkan malzemeler idareye aittir.			
2	MSB.521/B2	Boyalı Trapezoidal Kesitli Sac Çatı Kaplaması Yapılması	m ²		
		Teknik Tarifi: 0.50 mm kalınlığında galvaniz üzeri boyalı trapezoidal kesitli sac fabrikasyon rulo boyama sistemi ile boyanmış (dışa bakan yüzeyi min. 5 mikron, içe bakan yüzeyi min. 7 mikron epoksi astar ve üstleri min. 20 mikron polyester son kat boya) levhaların bindirilmesi, aşıklara tespiti, aksesuarların (mahya, saçak altı, duvar dibi, kenar kaplama vb.) yerine konması, trifon rondela altı deliklerinin silikonlanması, inşaat yerindeki yükleme, yatay ve düşey taşıma, boşaltma, iş yerindeki montajının yapılması için gerekli her türlü malzeme ve zayıatı, işçilik, araç gereç giderleri, müteahhit kârı ve genel giderler dâhil 1 m ² fiyatıdır. Ölçü: Kaplanan çatı yüzeyleri alan olarak hesap edilir.			
3	Y.18.245/001	Eğimli çatılarda, çatı örtüsü altına, minimum 1 mm kalınlıkta iki yüzü polietilen film kaplı cam tülü taşıyıcı laminesiz polimer bitümlü örtü ile su yalıtımı yapılması	m ²		
		Teknik Tarifi: Onaylanmış detay projesine uygun, eğimli çatı yüzeyinin temizlenmesi, minimum 1 mm kalınlıkta iki yüzü polietilen film kaplı cam tülü taşıyıcı laminesiz polimer bitümlü örtünün saçak çizgisine paralel olarak ve birbiri üzerine en az 10 cm binecek şekilde serilmesi, ek yerlerinin altından en fazla 10 cm aralıklarla geniş başlı galvanizli çivilerle çakılması, inşaat yerinde yükleme, yatay düşey taşıma ve boşaltma, her türlü malzeme ve zayıatı, işçilik araç ve gereç giderleri, yüklenici genel giderleri ve kârı dâhil 1 m ² fiyatı: Ölçü: Projedeki ölçülere göre yalıtım yapılan yüzeyler hesaplanır.			
4	Y.21.101/05	Çatı üzerine tahta kaplama yapılması	m ²		
		Teknik Tarifi: İdarece onanmış projesine göre en az 18 mm kalınlıkta II. sınıf çam kerestesinden yapılan tahtaların mevcut mertekler üzerine, aralıksız olarak çakılması, bu iş için lüzumlu tahta, çivi ve zayıatı, işçilik, inşaat yerindeki yükleme, yatay ve düşey taşıma, boşaltma, yüklenici genel giderleri ve kârı dâhil, 1 m ² fiyatı : Ölçü: Projesinden tahta ile kaplanmış yatay düzlemdeki izdüşümünün alanı hesaplanır. Not: Bu fiyat, mevcut mertekler üzerine yalnız tahta kaplama, yapıldığı takdirde uygulanır.			
5	Y.21.101/07	Rendeli ahşaptan saçak altı ve alın kaplaması yapılması	m ²		
		Teknik Tarifi: Saçak altına II. sınıf çam kerestesinden kadrantlar çakılarak yatay düzey elde edilmesi, altına ve altına II. sınıf çam kerestesinden yapılmış temizi 22mm kalınlıkta, en fazla 15 cm genişlikte bir yüzeyi rendelenmiş lâmba zıvanalı ve kordonlu tahtaların çakılması, bu işler için lüzumlu her türlü malzeme ve zayıat, işçilik, inşaat yerindeki yatay ve düşey taşıma, boşaltma, yüklenici genel giderleri ve kârı dâhil, 1 m ² fiyatı Ölçü: Proje üzerinde tahta kaplı saçığın yatay düzlemdeki izdüşümü ölçülür.			

Abdulselam BAYSEĞMEZ

İnşaat Teknisyeni



Andrés Bello
Instituto
Venezolano
de
Investigaciones
Linguísticas

MAHAL LİSTESİ

Sayfa 1 / 1

İşin Adı: DIYARBAKIR İLİ HAZRO İLÇESİ MESLEKİ VE TEKNİK ANADOLU LİSESİ KONFERANS SALONU
ONARIM İŞİ

İş Grubu: Ana Grup>İnşaat İmalatları

Y.21.101/05: Çatı üzerine tahta kaplama yapılması m²

ÇATI ÜZERİNE

ÇATI ÜZERİNE

Y.21.101/07: Rendeli ahşaptan saçak altı ve alin kaplaması yapılması m²

ALIN TAHTASI UZUN KENAR

ALIN TAHTASI KISA KENAR

Y.18.245/001: Eğimli çatılarda, çatı örtüsü altına, minimum 1 mm kalınlıkta iki yüzü polietilen film kaplı cam tülü taşıyıcı laminesiz polimer bitümlü örtü ile su yalıtımı yapılması m²

SAC ALTINA

SAC ALTINA

18.198/03-A: Her türlü kiremit çatı örtüsü sökülmesi, toplanması, temizlenmesi, istif edilmesi m²

ÇATI SÖKÜMÜ

ÇATI SÖKÜMÜ

MSB.521/B2: Boyalı Trapezoidal Kesitli Sac Çatı Kaplaması Yapılması m²

ÇATI YAPIMI

ÇATI YAPIMI

Abdulselam BAŞEGMEZ
İnşaat Teknisyeni

**DİYARBAKIR İLİ HAZRO İLÇESİ MESLEKİ VE TEKNİK ANADOLU LİSESİ
KONFERANS SALONU İNŞAAT İMALATLARINA AİT MAHAL LİSTESİ**

1-Okul binasının ekli ataşmanda belirtilen ebat ve ölçülerde mevcut kiremitler sökülecek ahşap onarımı yapılacak mebran serilecek Alın tahtası yapılacak boyalı trapez sac kaplaması yapılacaktır.

Not: İmalatlar için kullanılacak bütün malzemeler yapı denetim görevlileri tarafından kabul edilip malzemelere onay verildikten sonra yapılacaktır. Kullanılacak olan malzemeler TSE kaliteli olacaktır. Yapılacak iş ve işlemler Çevre ve Şehircilik Bakanlığı birim fiyat tariflerine ve pozuna uygun olarak yapı denetim görevlileri bilgisi dahilinde olacaktır. İnşaat alanında çalışacak işçilerin iş güvenliği tamamen yükleniciye ait olup meydana gelebilecek tüm aksaklıklardan yüklenici sorumludur. Tüm işçilerin iş güvenliği yüklenici tarafından sağlanacaktır. Yapı işlerinde sağlık ve güvenlik yönetmeliğine göre gerekli tedbirler alınacaktır.

Abduselam BAŞGMEZ
İnşaat Teknikeri

DİYARBAKIR İLİ HAZRO İLÇESİ MESLEKİ VE TEKNİK ANADOLU LİSESİ KONFERANS SALONU ONARIMI İŞİNE AİT ELEKTRİK TESİSATI MAHAL LİSTESİ

1. Konferans Salonu Ana besleme kablosu demontajı yapılarak yeni kablo, TEDAŞ AG direğinden 1kV, 4x10+10 mm² NYY Kablo yeraltında, en az 60 cm derinliğinde kazılacak kanala döşenecek ve üzerine uyarı şerit bandı çekilecektir
2. AG Direğinden Ana besleme kablosu iletken koruyucu boru içerisinde yer altına çekilecektir
3. Kazılan mahallerde, beton, karo ve benzeri imalatlar eski haline getirilecektir.
4. Okulun dış tarafına 1 adet.Ø20 1,5 m'lik bakır topraklama çubuğu gömülerek pano ile bağlantısı 1x10 mm², NYY kablo ile yapılacaktır. Kablo iletken koruyucu boru içerisinde çekilecektir.

GENEL:

1. Yapılacak tüm imalatlar Yapı Denetim Biriminin bilgisi dâhilinde yapılacaktır. İmalata başlanmadan önce kullanılacak malzemelerin onayı alınacak daha sonra imalata başlanacaktır.
2. İmalatlar Çevre ve Şehircilik Bakanlığının teknik şartname ve yönetmeliği ile elektrik iç tesisler yönetmeliğine göre yapılacaktır.
3. Tüm imalatlar çalışır halde, eksiksiz olarak teslim edilecektir.
4. İmalatlar tamamlandıktan sonra gerekli temizlikler yapılacak, yapılan işler ile ilgili herhangi bir artık bırakılmayacaktır.
5. İmalat sırasında ve sonrasında sökülen tüm malzemeler idarenin belirlediği yerde korunaklı şekilde toplanacak ve okul idaresine tutanak karşılığında teslim edilecektir.
6. Yapılacak imalatlarda işin süresi boyunca gerekli tüm iş güvenliği tedbirleri yüklenici tarafından sağlanacaktır. Meydana gelebilecek her türlü iş kazası sonucunda oluşabilecek tüm sorumluluk ve giderler yükleniciye ait olacaktır.

Bozan GÜLTER

Elektrik Teknikeri