

**DİYARBAKIR VALİLİĞİ**

**(TEKLİF MEKTUBUDUR)**

**İl Milli Eğitim Müdürlüğü**

**Diyarbakır**

Diyarbakır İli Çınar İlçesi Ballıbaba İlkokulu Onarım İşi 4734 Sayılı Kamu İhale Kanununun 22.d. maddesi gereğince doğrudan temin usulü yoluyla yaptırılacaktır. Söz konusu işe ait teklif fiyatlarınızı teklif edilen bedelin yüzde altısından az olmamak üzere geçici teminat mektubu ile birlikte aşağıda boş bırakılan haneye yazarak 16.02.2022 tarihi saat 10:00 a kadar Diyarbakır İl Milli Eğitim Müdürlüğü İnşaat ve Emlak (İhale Bürosu) Şubesine elden vermenizi rica ederim. Posta yolu ile teklif kabul edilmeyecektir.

Mehmet KILIÇ  
Şube Müdürü

Teklif Sahibinin;

Adı Soyadı/Firma adı :  
Tebliğat Adresi :  
TC Kimlik No :  
Vergi Kimlik No :  
Telefon Numarası :

Teklifimizde KDV hariçtir.

Söz konusu iş için bu teklif mektubu ekinde verilmiş olan belgeleri işin yerinde incelediğimi ve bütün hususları kabul ettiğimi beyan ederek, işi en geç 30 (Otuz) takvim günü içinde yürürlükte olan ilgili tüm yönetmeliklere ve işin mahal listesine uygun olarak bitirmeyi taahhüt ediyoruz.

Aldığımız herhangi bir teklifi veya en düşük teklifi seçmek zorunda olmadığımızı kabul ediyoruz.

Doğrudan temin ile alımı yapılacak bu iş ile veya diğer işlerde idarenizin çıkarlarına aykırı düşecek hiçbir eylem ve oluşum içinde olmayacağımızı taahhüt ediyoruz.

Teklif konusu işin tamamını %18 KDV hariç (Rakam ile) ..... TL  
(Yazı ile) ..... Türk Lirası bedel karşılığında tamamlamayı kabul ve taahhüt ediyoruz.

Teklif Vermeye Yetkili Kişi

KAŞE

İMZA

TARİH

**NOT:**

1. Teklifler 31/12/2022 günü mesai bitimine kadar geçerlidir.
2. İstekli kaşesi okunacak şekilde olacaktır.
3. İhale dokümanının eksiksiz okunduğu, ihale dokümanında belirtilen tüm hususların kabul edildiği ve teklifin bu kapsamında verildiği taahhüt edilmiştir.
4. Yer tesliminde belirtilen tarihte işin bitirilmemesi durumunda günlük on binde altı ceza bedeli kesilecektir.
5. İnşaat alanında çalışacak işçilerin iş güvenliği tamamen yükleniciye ait olup meydana gelebilecek tüm aksaklıklardan yüklenici sorumludur. Tüm işçilerin iş güvenliği yüklenici tarafından sağlanacak. Yapı İşlerinde Sağlık ve Güvenlik Yönetmeliğine göre gerekli tedbirler yüklenici tarafından alınacaktır.
6. Taahhüdünü yerine getirmeyerek kurumu kamu zararına uğratan yüklenici hakkında gerekli olan cezai müeyyideler uygulanacaktır.
7. İstekliye işin kendisinde kaldığına dair tebliğin yapılmasından sonra istekli en geç 3 takvim günü içinde işe başlamak zorundadır.
8. Doğrudan temin komisyonu verilen teklifleri değerlendirdikten sonra sınır değeri hesaplayacaktır. Teklifi sınır değerinin altında olduğu tespit edilen isteklilerin teklifleri, Kanunun 38 inci maddesinde öngörülen açıklama istenmeksizin reddedilecektir. (N=1,00)
9. İmalat sırasında oluşabilecek zararlar yükleniciye aittir.
10. İş bitiminde mahal yeri temizlenmiş inşaat artıkları uzaklaştırılmış olacaktır.

# İhale Makamı

## İŞ KALEMLERİ PÜRSANTAJLARI (YÜZDELERİ)

(Yüzdeler toplam yaklaşık maliyete göre dir)

İşin Adı: DİYARBAKIR İLİ ÇINAR İLÇESİ BALLIBABA İLKOKULU ONARIM İŞİ

İş Grubu: Ana Grup>İnşaat İmalatları

Sayfa 1 / 2

S. No	Poz No	İmalatın Cinsi	Birim	Miktarı	Pürsantaj (%)
1	43.635.1041	Beton bordür yapılması	m		
2	18.198/03	Her türlü kiremit çatı örtüsü sökülmesi, toplanması, temizlenmesi, istif edilmesi	m <sup>2</sup>		
3	77.100.1012	Her türlü iç sıva sökülmesi.	m <sup>2</sup>		
4	18.195	Her türlü ahşap, kapı kasası, kapı kanadı pencere ve camekan sökülmesi	m <sup>2</sup>		
5	77.100.1020	Çinko ve sacdan her türlü sıva eteği, baca kenarı, çatı muayene pencereleri ve çatı feneri dipleri vb. sökülmesi	m		
6	77.100.1026	Galvanizli sac, alüminyum, cam elyaf takviyeli vb. çatı örtüsü sökülmesi	m <sup>2</sup>		
7	18.198/12	Seramik, fayans vb. kaplama sökülmesi	m <sup>2</sup>		
8	77.100.1029	Çatı örtüleri altındaki su yalıtım örtüleri ve bitümlü karton sökülmesi	m <sup>2</sup>		
9	77.100.1041	Alüminyum ve PVC den yapılan her türlü kapı ve pencere doğramasının sökülmesi	m <sup>2</sup>		
10	77.100.1042	Her türlü demir (kapı, pencere, camekan, korkuluk, parmaklık, sac kapı kasası vb.) imalatın sökülmesi	kg		
11	15.310.1205	12 No.lu çinko levhadan sıva eteği, baca kenarı, çatı muayene pencereleri ve çatı fenerleri dipleri yapılması ve yerine konulması	m		
12	43.675.1002	Şap yapılması (su geçirimsizlik katkılı, 2,5 cm kalınlıkta, 400 dozlu)	m <sup>2</sup>		
13	15.465.1004	Gömme silindirli iç ve dış kapı kilidinin yerine takılması (Geniş ve dar tip)	Adet		
14	15.465.1007	Silindirli traşlı dış kapı kilidinin yerine takılması	Adet		
15	15.465.1008	Kapı kolu ve aynalarının yerine takılması (Kromajlı)	Adet		
16	15.465.1009	Lastik başlı tamponun yerine takılması	Adet		
17	15.465.1010	Menteşenin yerine takılması	Adet		
18	15.465.1101	İspanyolet takımının yerine takılması (Kol, demir ve teferruatlı)	Adet		
19	15.465.1118	Ayarlı menteşe (çift) plastik kaplamalının yerine takılması	Adet		
20	15.465.1204	Vasistas ispanyolet takımının yerine takılması (Kol, makas dahil)	Adet		
21	48.325.2001	Boyalı Trapezoidal Kesitli Sac Çatı Kaplaması Yapılması	m <sup>2</sup>		
22	48.410.3001	Bazalt Plaklarla 4 cm. Kalınlığında Döşeme Kaplaması Yapılması	m <sup>2</sup>		
23	48.410.3201	Bazalt Merdiven Basamağı Kaplaması Yapılması (B:6 cm, R:4 cm)	m		
24	15.125.1002	Çakıl temin edilerek, el ile serme, sulama ve sıkıştırma yapılması	m <sup>3</sup>		
25	15.150.1004	Beton santralinde üretilen veya satın alınan ve beton pompasıyla basılan, C 20/25 basınç dayanım sınıfında, gri renkte, normal hazır beton dökülmesi (beton nakli dahil)	m <sup>3</sup>		
26	15.330.1001	Eğimli çatılarda, çatı örtüsü altına, minimum 1 mm kalınlıkta iki yüzü polietilen film kaplı cam tülü taşıyıcı laminesiz polimer bitümlü örtü ile su yalıtımı yapılması	m <sup>2</sup>		
27	15.300.1001	Ahşaptan oturma çatı yapılması (çatı örtüsü altı tahta kaplamalı)	m <sup>2</sup>		
28	15.300.1007	Rendeli ahşaptan saçak altı ve alın kaplaması yapılması	m <sup>2</sup>		
29	15.510.1104	Laminat kaplamalı, iki yüzü odun lifinden yapılmış levhalarla (mdf) presli, delikli yonga levhalarla dolgu iç kapı kanadı yapılması, yerine takılması	m <sup>2</sup>		
30	15.160.1001	Nervürlü çelik hasırın yerine konulması 1,500-3,000 kg/m <sup>2</sup> (3,000 kg/m <sup>2</sup> dahil)	Ton		
31	15.550.1001	Kare ve dikdörtgen profillerle pencere ve kapı yapılması ve yerine konulması	kg		
32	15.455.1001	Plastik doğrama imalatı yapılması ve yerine konulması (Sert PVC doğrama profillerinden her çeşit kapı, pencere, kaplama ve benzeri imalat) Not: Tüm ana profiller ile ilave profiller, pencere kapalı iken görülmeyen ve dikkat çekmeyen bir yerde, en az 1 m a	kg		
33	15.540.1102	Demir yüzeylere iki kat antipas, iki kat sentetik boya yapılması	m <sup>2</sup>		

# İhale Makamı

## İŞ KALEMLERİ PURSANTAJLARI (YÜZDELERİ)

(Yüzdeler toplam yaklaşık maliyete göredir)

İşin Adı: DIYARBAKIR İLİ ÇINAR İLÇESİ BALLIBABA İLKOKULU ONARIM İŞİ

İş Grubu: Ana Grup>İnşaat İmalatları

Sayfa 2 / 2

S. No	Poz No	İmalatın Cinsi	Birim	Miktarı	Pursantaj (%)
34	15.540.1207	Eski boyalı yüzeylere astar uygulanarak iki kat su bazlı yarımata boya yapılması (iç cephe)	m <sup>2</sup>		
35	15.540.1302	Brüt beton, sıvalı veya eski boyalı yüzeylere, astar uygulanarak akrilik esaslı su bazlı grenli/tekstürlü kaplama yapılması (dış cephe)	m <sup>2</sup>		
36	15.375.1002	(30x30 cm) veya (33x33 cm) anma ebatlarında, her türlü desen ve yüzey özelliğinde, I.kalite, beyaz seramik yer karoları ile 3 mm derz aralıklı döşeme kaplaması yapılması (karo yapıştırıcısı ile)	m <sup>2</sup>		
37	15.380.1056	(20x60 cm) veya (30x60 cm) veya (33x60 cm) anma ebatlarında, her türlü desen ve yüzey özelliğinde, I.kalite, renkli seramik duvar karoları ile 3 mm derz aralıklı duvar kaplaması yapılması (karo yapıştırıcısı ile)	m <sup>2</sup>		
38	15.275.1102	200/250 kg kireç/çimento karışımı kaba ve ince harçla sıva yapılması (iç cephe sıvası)	m <sup>2</sup>		
39	15.275.9991	Metal kapı kasa arkalarının beton harcı ile doldurulması	m <sup>2</sup>		
40	15.470.1010	PVC ve alüminyum doğramaya profil ile 4+4 mm kalınlıkta 12 mm ara boşluklu çift camlı pencere ünitesi takılması	m <sup>2</sup>		

Toplam: -----

Fesih SARI  
İnş.Tek.

# İhale

## Makamı

### Birim Fiyat Tarifleri

İşin Adı: DİYARBAKIR İLİ ÇINAR İLÇESİ BALLIBABA İLKOKULU ONARIM İŞİ

İş Grubu: Ana Grup>İnşaat İmalatları

Sayfa 1 / 6

S. No	Poz No	İmalatın Cinsi	Birim	Miktarı	Pursantaj (%)
1	43.635.1041	Beton bordür yapılması	m		
		Teknik Tarifi: Projesine göre, 18x30 cm ebadında, ön üst yüzü 3/5 cm eğimli ve 350 dozlu betondan imal edilen bordürün, 200 doz grobetondan temel tabakası üzerinden 400 dozlu harçla döşenmesi için, gereken her türlü malzeme ve zayiati, işçilik, iş yerinde taşıma, yükleme ve boşaltma masrafları ile yüklenici kârı ve genel giderleri dâhil, (Yalnız, çimento, kum ve çakılın iş yerine kadar taşınması ile yükleme, boşaltma istif ve fiğüre bedeli hariç) beton bordür yapılmasının; 1 metre fiyatı.			
2	18.198/03	Her türlü kiremit çatı örtüsü sökülmesi, toplanması, temizlenmesi, istif edilmesi	m <sup>2</sup>		
		Teknik Tarifi: Kurumu: Çevre ve Şehircilik>İnşaat (Yapı İşleri) Teknik Tarifi: Mevcut her türlü kiremitin (mahya dâhil) çatı yüzeyinden sökülmesi, kırık ve çatlak olanlarının ayrılması, sağlam çıkan malzemelerin istifi, inşaat yerindeki yükleme, yatay ve düşey taşıma, boşaltma, her türlü işçilik, araç ve gereç giderleri, yüklenici genel giderleri ve kârı dâhil, her türlü kiremit çatı örtüsü sökülmesinin 1 m <sup>2</sup> fiyatı: ÖLÇÜ : Sökülen çatı yüzeyi izdüşümü üzerinden hesaplanır. Bütün boşluklar düşüldür. NOT : Sökümden çıkan malzemeler idareye aittir.			
3	77.100.1012	Her türlü iç sıva sökülmesi.	m <sup>2</sup>		
		Teknik Tarifi: Her türlü iç sıvanın sökülmesi, molozların bir yere toplanması, atılması inşaat yerindeki yükleme, ya-tay ve düşey taşıma, boşaltma, her türlü işçilik, araç ve gereç giderleri, müteahhit genel giderleri ve kârı dâhil, her türlü iç sıva sökülmesinin 1 m <sup>2</sup> fiyatı			
4	18.195	Her türlü ahşap, kapı kasası, kapı kanadı pencere ve camekan sökülmesi	m <sup>2</sup>		
		Teknik Tarifi: İdarece sökülmesine karar verilen her türlü ahşaptan yapılmış, kapı kasaları, kapı kanatları, pencerelerin ve camekanların itinalı bir şekilde sökülüp, idarece gösterilen yere istiflenmesi ve idareye teslim edilmesi, inşaat yerindeki yükleme, yatay ve düşey taşıma, boşaltma, araç ve gereç giderleri, yüklenici genel giderleri ve kârı dâhil, 1 m <sup>2</sup> fiyatı. ÖLÇÜ : Sökülen imalata, ait olduğu imalat poz numarasında belirtilen ölçü şekli aynen uygulanır.			
5	77.100.1020	Çinko ve sacdan her türlü sıva eteği, baca kenarı, çatı muayene pencereleri ve çatı feneri dipleri vb. sökülmesi	m		
		Teknik Tarifi: Çinko ve sacdan her türlü sıva eteği, baca kenarı, çatı muayene pencereleri ve çatı feneri dipleri vb. sökülmesi, çıkan malzemelerin istifi, inşaat yerindeki yükleme, yatay ve düşey taşıma, her türlü işçilik, araç ve gereç giderleri, müteahhit genel giderleri ve kârı dâhil, çinko ve sacdan her türlü sıva eteği, baca kenarı, çatı muayene pencereleri ve çatı feneri dipleri vb. sökülmesinin 1 m fiyatı			
6	77.100.1026	Galvanizli sac, alüminyum, cam elyaf takviyeli vb. çatı örtüsü sökülmesi	m <sup>2</sup>		
		Teknik Tarifi: Galvanizli sac, alüminyum, cam elyaf takviyeli vb. çatı örtüsü sökülmesi, çıkan malzemelerin istifi, inşaat yerindeki yükleme, yatay ve düşey taşıma, her türlü işçilik, araç ve gereç giderleri, müteahhit genel giderleri ve kârı dâhil, galvanizli sac, alüminyum, cam elyaf takviyeli vb. çatı örtüsü sökülmesinin 1 m <sup>2</sup> fiyatı			
7	18.198/12	Seramik, fayans vb. kaplama sökülmesi	m <sup>2</sup>		
		Teknik Tarifi: Keramik, fayans vb. kaplama sökülmesi, inşaat yerindeki yükleme, yatay ve düşey taşıma, her türlü işçilik, araç ve gereç giderleri, yüklenici genel giderleri ve kârı dâhil, seramik, fayans vb. kaplama sökülmesinin 1 m <sup>2</sup> fiyatı: ÖLÇÜ : Sökülen kaplama alanı hesaplanır.			
8	77.100.1029	Çatı örtüleri altındaki su yalıtım örtüleri ve bitümlü karton sökülmesi	m <sup>2</sup>		
		Teknik Tarifi: Çatı örtüleri altındaki su yalıtım örtüleri ve bitümlü karton sökülmesi, çıkan malzemelerin istifi, inşaat yerindeki yükleme, yatay ve düşey taşıma, her türlü işçilik, araç ve gereç giderleri, müteahhit genel giderleri ve kârı dâhil, çatı örtüleri altındaki su yalıtım örtüleri ve bitümlü karton sökülmesinin 1 m <sup>2</sup> fiyatı			
9	77.100.1041	Alüminyum ve PVC den yapılan her türlü kapı ve pencere doğramasının sökülmesi	m <sup>2</sup>		
		Teknik Tarifi: PVC ve alüminyum pencere doğramasını yeniden kullanılabilir şekilde itinalı olarak sökülmesi, çıkan malzemelerin istifi, inşaat yerindeki yükleme, yatay ve düşey taşıma, her türlü işçilik, araç ve gereç giderleri, müteahhit genel giderleri ve kârı dâhil, alüminyum ve PVC den yapılan her türlü kapı ve pencere doğraması sökülmesinin 1 m <sup>2</sup> fiyatı			
10	77.100.1042	Her türlü demir (kapı, pencere, camekan, korkuluk, parmaklık, sac kapı kasası vb.) imalatın sökülmesi	kg		
		Teknik Tarifi: Demir kapı, pencere, camekan, korkuluk, parmaklık, sac kapı kasası vb. imalatların sökülmesi, çıkan malzemelerin istifi, inşaat yerindeki yükleme, yatay ve düşey taşıma, her türlü işçilik, araç ve gereç giderleri, müteahhit genel giderleri ve kârı dâhil, her türlü demir imalat sökülmesinin 1 kg fiyatı			
11	15.310.1205	12 No.lu çinko levhadan sıva eteği, baca kenarı, çatı muayene pencereleri ve çatı fenerleri dipleri yapılması ve yerine konulması	m		
		Teknik Tarifi: Projesine göre 12 no'lu çinko levhanın altına bitümlü karton döşenmesi, ek yerlerinin lehimlenmesi, her türlü malzeme ve zayiati, işçilik, yüklenici genel giderleri ve kârı dâhil, 1 m fiyatı: Ölçü: Çatı düzlemi içine yatan etek şeritlerinin toplam boyu ölçülerek hesaplanır.			
12	43.675.1002	Şap yapılması (su geçirimsizlik katkılı, 2,5 cm kalınlıkta, 400 dozlu)	m <sup>2</sup>		
		Teknik Tarifi: 1 m <sup>3</sup> kuma 400 kg çimento ve 14 kg. sika katılarak ortalama 2.5 cm kalınlığında mala perdeli şap yapılması, sulanması, şap yapılacak yerin temizlenmesi, yıkanması, her türlü malzeme ve zayiati, işçilik, inşaat yerindeki yükleme, yatay ve düşey taşıma ve boşaltma, yüklenici kârı ve genel giderler dâhil, (Yalnız, harç bünyesine giren çimento ve kumun iş yerine kadar			

# İhale

## Makamı

### Birim Fiyat Tarifleri

İşin Adı: DIYARBAKIR İLİ ÇINAR İLÇESİ BALLIBABA İLKOKULU ONARIM İŞİ

İş Grubu: Ana Grup>İnşaat İmalatları

Sayfa 2 / 6

S. No	Poz No	İmalatın Cinsi	Birim	Miktarı	Pursantaj (%)
		taşınması ile yükleme, boşaltma, istif ve figüre bedeli hariç) 2.5 cm kalınlıkta 400 doz'lu şap yapılmasının; 1 m <sup>2</sup> fiyatı. ÖLÇÜ: Projedeki ölçülere göre mozayik denizlik yapılan yüzeyler hesaplanır.			
13	15.465.1004	Gömme silindirli iç ve dış kapı kilidinin yerine takılması (Geniş ve dar tip)	Adet		
		Teknik Tarifi: DOĞRAMA MADENİ AKSAMLARI Kapı Doğramaları Madeni Aksam Birim Fiyatı (Ahşap, Metal, Plastik)			
14	15.465.1007	Silindirli traşlı dış kapı kilidinin yerine takılması	Adet		
		Teknik Tarifi: DOĞRAMA MADENİ AKSAMLARI Kapı Doğramaları Madeni Aksam Birim Fiyatı (Ahşap, Metal, Plastik)			
15	15.465.1008	Kapı kolu ve aynalarının yerine takılması (Kromajlı)	Adet		
		Teknik Tarifi: DOĞRAMA MADENİ AKSAMLARI Kapı Doğramaları Madeni Aksam Birim Fiyatı (Ahşap, Metal, Plastik)			
16	15.465.1009	Lastik başlı tamponun yerine takılması	Adet		
		Teknik Tarifi: DOĞRAMA MADENİ AKSAMLARI Kapı Doğramaları Madeni Aksam Birim Fiyatı (Ahşap, Metal, Plastik)			
17	15.465.1010	Menteşenin yerine takılması	Adet		
		Teknik Tarifi: DOĞRAMA MADENİ AKSAMLARI Kapı Doğramaları Madeni Aksam Birim Fiyatı (Ahşap, Metal, Plastik)			
18	15.465.1101	İspanyolet takımının yerine takılması (Kol, demir ve teferruatlı)	Adet		
		Teknik Tarifi: DOĞRAMA MADENİ AKSAMLARI Pencere Doğramaları Madeni Aksam Birim Fiyatı (Ahşap, Metal, Plastik)			
19	15.465.1118	Ayarlı menteşe (çift) plastik kaplamasının yerine takılması	Adet		
		Teknik Tarifi: DOĞRAMA MADENİ AKSAMLARI Pencere Doğramaları Madeni Aksam Birim Fiyatı (Ahşap, Metal, Plastik)			
20	15.465.1204	Vasistas ispanyolet takımının yerine takılması (Kol, makas dahil)	Adet		
		Teknik Tarifi: DOĞRAMA MADENİ AKSAMLARI Pencere Doğramaları Madeni Aksam Birim Fiyatı (Ahşap, Metal ve Plastik) (İdarenin yazılı izni ile uygulanır.)			
21	48.325.2001	Boyalı Trapezoidal Kesitli Sac Çatı Kaplaması Yapılması	m <sup>2</sup>		
		Teknik Tarifi: 0,50 mm kalınlığında galvaniz üzeri boyalı trapezoidal kesitli sac fabrikasyon rulo boyama sistemi ile boyanmış (dışa bakan yüzeyi min. 5 mikron, içe bakan yüzeyi min. 7 mikron epoksi astar ve üstleri min. 20 mikron polyester son kat boya) levhaların bindirilmesi, aşıklara tespiti, aksesuarların (mahya, saçak altı, duvar dibi, kenar kaplama vb.) yerine konması, trifon rondela altı deliklerinin silikonlanması, inşaat yerindeki yükleme, yatay ve düşey taşıma, boşaltma, iş yerindeki montajının yapılması için gerekli her türlü malzeme ve zayıtı, işçilik, araç gereç giderleri, müteahhit kârı ve genel giderler dâhil 1 m <sup>2</sup> fiyatıdır. Ölçü: Kaplanan çatı yüzeyleri alan olarak hesap edilir.			
22	48.410.3001	Bazalt Plaklarla 4 cm. Kalınlığında Döşeme Kaplaması Yapılması	m <sup>2</sup>		
		Teknik Tarifi: Şartnamesine uygun yapılmış tesviye betonu yüzünün temizlenmesi, ıslatılması, üzerine 3 cm kalınlıkta 400 kg dozlu çimento harcı ile bir atlık serilmesi, üzerine aralıkları en çok 2 mm olmak üzere 4 cm kalınlıkta bazalt plakların projesindeki şekil ve taksimatına göre döşenmesi, derzlerin normal veya renkli çimento şerbetiyle doldurulması, döşeme esnasında kırılan çatlایan plakların değiştirilmesi, döşeme yüzünün harç bulaşıklarından temizlenmesi, silinmesi için gerekli her türlü malzeme ve zayıtı, işçilik, alet ve edevat giderleri, iş yerindeki yükleme, yatay ve düşey taşımalar, boşaltma, müteahhit kârı ve genel giderler dâhil 1 m <sup>2</sup> fiyatıdır. Ölçü: Bazalt döşenen bütün yüzey ve süpürgelikler proje üzerinden hesaplanır.			
23	48.410.3201	Bazalt Merdiven Basamağı Kaplaması Yapılması (B:6 cm, R:4 cm)	m		
		Teknik Tarifi: Mevcut beton basamakların iyice temizlenip ıslatıldıktan sonra 400 kg çimento dozlu harçla döşeme ve duvar kaplaması teknik şartnamesine uygun olarak bazalt plakların hazırlanması, basamak uçlarının pahlanması ve kaplanması için gerekli her türlü malzeme ve zayıtı, işçilik, alet ve edevat giderleri, iş yerindeki yükleme, yatay ve düşey taşımalar, boşaltma, müteahhit kârı ve genel giderler dâhil 1 m fiyatıdır. Ölçü: Süpürgelikten basamak ucuna kadar, basamak dış kenarı boyları projesi üzerinden ölçülerek hesaplanır. Süpürgelik ve limonluk kaplamaları bu ölçüye dâhil değildir.			
24	15.125.1002	Çakıl temin edilerek, el ile serme, sulama ve sıkıştırma yapılması	m <sup>3</sup>		
		Teknik Tarifi: Çakılın temin edilmesi, alana dökülmesi, el ile serilmesi, tesviye edilmesi, sulanması ve tabaka tokmaklanarak sıkıştırılması için her türlü işçilik, malzeme ve zayıtı, iş yerinde yükleme, yatay ve düşey taşıma, boşaltma, yüklenici genel giderleri ve kârı dâhil, 1 m <sup>3</sup> fiyatı : Ölçü: Projesindeki ölçülere göre hacmi hesaplanır.			
25	15.150.1004	Beton santralinde üretilen veya satın alınan ve beton pompasıyla basılan, C 20/25 basınç dayanım sınıfında, gri renkte, normal hazır beton dökülmesi (beton nakli dahil)	m <sup>3</sup>		
		Teknik Tarifi: Beton üretimine uygun komple beton tesisinde (asgari 60m <sup>3</sup> /sa kapasiteli, dört gözlü agrega bunkerli kompresörlü ve kumanda kabini ile birlikte bilgisayar kontrollü, min. 50 ton kapasiteli çimento silosu bulunan konveyör bant sistemli, geri kazanım ünitesi, agrega ve beton deneylerini yapabilecek kapasitede laboratuvar, jeneratör, yeteri kadar transmikser ve mobil beton pompası			

# İhale

## Makamı

### Birim Fiyat Tarifleri

İşin Adı: DİYARBAKIR İLİ ÇINAR İLÇESİ BALLIBABA İLKOKULU ONARIM İŞİ

İş Grubu: Ana Grup>İnşaat İmalatları

Sayfa 3 / 6

S. No	Poz No	İmalatın Cinsi	Birim	Miktarı	Pursantaj (%)
		ile en az bir adet yükleyici, katkı tankı ve katkı tartı bunkerleri, nem ölçer ve benzeri her türlü ekip ve ekipmana sahip periyodik kalibrasyonu yapılmış beton üretim tesisi) standardına ve projesine uygun, yıkanmış, elenmiş granülometrik kum-çakıl ve/veya kırmataş, çimento, su ve gerektiğinde katkı malzemesi ile C 20/25 sınıfında üretilen veya bu niteliklere sahip beton tesisinden satın alınan hazır beton harcının; beton kalite kontrollerinin yapılması, transmikserlere yüklenmesi, iş yerine kadar nakli, döküm yerine beton pompası ile basılması, yerleştirilmesi, vibratör ile sıkıştırılması, sulanması, soğuktan, sıcaktan ve diğer dış tesirlerden korunması ve bakımının yapılması, gerekli ve yeter sayıda deney için numune alınması ve gerekli deneylerin yapılması, için gerekli her türlü işçilik, malzeme ve zaiyatı, makine araç, gereç ve laboratuvar giderleri, iş yerindeki her türlü yatay ve düşey taşımalar, yükleme ve boşaltmalar, beton bünyesine giren granülometrik kum çakıl veya kırmataşın ve çimentonun temin edildiği, üretildiği veya satın alındığı yerden taşıtlara yüklenmesi, beton tesisine nakli, taşıtlardan boşaltılması, istifi, beton tesisine konulması, beton bünyesinde ve sulama için kullanılan suyun temini ve nakli, beton tesisi ve diğer tüm ekipmanların temini ve amortisman giderleri ile her türlü diğer giderler ve yüklenici genel giderleri ve kârı dâhil, yerinde dökülmüş ve basınç dayanımı C 20/25 olan gri renkte, normal hazır betonun 1 m <sup>3</sup> fiyatı: Ölçü: Projedeki boyutlar üzerinden hesaplanır. Not: 1) Üretilen veya satın alınan betonun üretildiği tesisin, TSE ve mevzuatının gerektirdiği diğer belgelere sahip olması ve bu belgeleri imalata başlamadan önce idareye vermesi zorunludur. İbraz edilen belgelerin uygun olduğunun tespit ve kullanılmasına müsaade edilmesi kaydıyla ancak, bu tesiste üretilen veya satın alınan ve yürürlükteki mevzuatına göre piyasa arz koşullarını da taşıyan uygunluk belgeli betonun imalatta kullanılması mümkün olacaktır. 2) Betonun satın alınarak temin edilmesi halinde, üzerinde işin adı da belirtilmiş olan faturaların birer suretinin ödeme belgelerine eklenmesi zorunludur. 3) Beton bünyesine ilave olarak konulacak katkı malzemesinin bedeli ayrıca ödenecektir. 4) Pompa kullanılmaması halinde analizden pompa bedeli düşülür.			
26	15.330.1001	Eğimli çatılarda, çatı örtüsü altına, minimum 1 mm kalınlıkta iki yüzü polietilen film kaplı cam tülü taşıyıcılı laminesiz polimer bitümlü örtü ile su yalıtımı yapılması	m <sup>2</sup>		
		Teknik Tarifi: Onaylanmış detay projesine uygun, eğimli çatı yüzeyinin temizlenmesi, minimum 1 mm kalınlıkta iki yüzü polietilen film kaplı cam tülü taşıyıcılı laminesiz polimer bitümlü örtünün saçak çizgisine paralel olarak ve birbiri üzerine en az 10 cm binecek şekilde serilmesi, ek yerlerinin altından en fazla 10 cm aralıklarla geniş başlı galvanizli çivilerle çakılması, inşaat yerinde yükleme, yatay düşey taşıma ve boşaltma, her türlü malzeme ve zaiyatı, işçilik araç ve gereç giderleri, yüklenici genel giderleri ve kârı dâhil 1 m <sup>2</sup> fiyatı: Ölçü: Projedeki ölçülere göre yalıtım yapılan yüzeyler hesaplanır.			
27	15.300.1001	Ahşaptan oturtma çatı yapılması (çatı örtüsü altı tahta kaplamalı)	m <sup>2</sup>		
		Teknik Tarifi: İdarece onanmış projesine göre II. sınıf çam kerestesinden rendesiz ahşap oturtma çatı yapılması, üzerine aralıksız olarak en az 18 mm kalınlıkta tahta döşenmesi, bu işler için lüzumlu lata, mertek, aşık dikme, payanda kuşak, çivi, demir bağlantı malzemesi ve zaiyatı, araç, gereç, işçilik, inşaat yerindeki yükleme, yatay ve düşey taşıma, boşaltma, yüklenici genel giderleri ve kârı dâhil, 1 m <sup>2</sup> fiyatı: Ölçü: 1) Çatının onanmış projesinden yatay düzlemdeki izdüşümü saçak dışından saçak dışına (oluk hariç) ölçülerek m <sup>2</sup> olarak hesaplanır. 2) Gizli dereli çatılarda ölçü aynıdır. 3) Baca boşluğundan düşülmez. 4) Çatı kapağı bedeli çatı fiyatına dâhildir. Not: 1) Çatı elemanları dışında kalacak imalat kendi pozlarından ödenir. 2) Atika duvarlı çatılarda babaların boy farkları için ayrıca bir zam verilmez. 3) 1/3 ten fazla meyilli çatılarda bu birim fiyat %10 artırılarak uygulanır.			
28	15.300.1007	Rendeli ahşaptan saçak altı ve alın kaplaması yapılması	m <sup>2</sup>		
		Teknik Tarifi: Saçak altına II. sınıf çam kerestesinden kadronlar çakılarak yatay düzey elde edilmesi, altına ve altına II. sınıf çam kerestesinden yapılmış temizi 22mm kalınlıkta, en fazla 15 cm genişlikte bir yüzeyi rendelenmiş lâmba zıvanalı ve kordonlu tahtaların çakılması, bu işler için lüzumlu her türlü malzeme ve zaiyat, işçilik, inşaat yerindeki yatay ve düşey taşıma, boşaltma, yüklenici genel giderleri ve kârı dâhil, 1 m <sup>2</sup> fiyatı: Ölçü: Proje üzerinde tahta kaplı saçağın yatay düzlemdeki izdüşümü ölçülür.			
29	15.510.1104	Laminat kaplamalı, iki yüzü odun lifinden yapılmış levhalarla (mdf) presli, delikli yonga levhalarla dolgulu iç kapı kanadı yapılması, yerine takılması	m <sup>2</sup>		
		Teknik Tarifi: Projesine göre, I.sınıf çam kerestesinden, temizi en az 45 mm kalınlıkta olacak şekilde, temizi en az 35 mm kalınlıkta ve seren başlıklarından yapılan çatı arasına 35 mm'lik emine kesitlerine göre delikli levhalar ile meydana getirilen iskeletin iki yüzüne 3 mm odun lifi levha (mdf) prese etmek suretiyle iç kapı kanadı yapılması, her iki yüzü laminat kaplanması ve yerine takılması için çivi, vida, tutkal ve benzeri her türlü malzeme ve zaiyatı, işçilik, iş yerinde yükleme, yatay ve düşey taşıma, boşaltma ve madeni aksamların yerine takılması, kapı kanadının yerine takılıp alıştırılması, yüklenici genel giderleri ve kârı dâhil, (madeni aksam bedeli hariç) 1 m <sup>2</sup> fiyatı: Ölçü: 1) Kapı kanadının dıştan dışa eni ve boyu çarpılarak alan hesaplanır. Bu ölçüye kapı kasaları dâhil edilmez. 2) Boşluktaki kapı kanatlarının çoğaltılması halinde açılır veya sabit kanatların hepsi kapalı şekilde ölçüye girecektir. (Sabit,			

# İhale

## Makamı

### Birim Fiyat Tarifleri

İşin Adı: DİYARBAKIR İLİ ÇINAR İLÇESİ BALLIBABA İLKOKULU ONARIM İŞİ

İş Grubu: Ana Grup>İnşaat İmalatları

Sayfa 4 / 6

S. No	Poz No	İmalatın Cinsi	Birim	Miktarı	Pursantaj (%)					
		kanatlar telaro kasa şeklinde biterse bunlarda kanat ölçüsüne sokulur, ayrıca kasa bedeli ödenmez.)								
		Not: 1) Genel olarak kapı doğramalarında kullanılacak madeni aksam, idarenin beğenmesi şartı ile her cins kilit ve kilit kolları, aynaları, sürgü, stop lastikli tampon, menteşe ve yaylı menteşeden ibarettir. 2) Madeni aksamın yerlerine takılması işçiliği doğrama fiyatlarına dâhildir.								
30	15.160.1001	Nervürlü çelik hasırın yerine konulması 1,500-3,000 kg/m <sup>2</sup> (3,000 kg/m <sup>2</sup> dahil)	Ton							
		Teknik Tarifi: 5,00 mm ve daha büyük çaptaki St IVb evsafındaki çubuklardan nokta kaynağı ile hasır şekline getirilmiş çelik hasırın projesine uygun olarak yerine monte edilmesi, şartname ve detaylarına göre bindirme suretiyle eklenmesi ve mesnet teşkili, inşaat yerindeki yüklemeye, yatay ve düşey taşıma, boşaltma, her türlü malzeme ve zayıtı, işçilik, araç, gereç giderleri, yüklenici genel giderleri ve kârı dâhil, 1 ton hasır çeliğin fiyatı: Ölçü: 1) Betonarme projesine göre çelik hasırın hesaplanan metre karesi aşağıdaki cetvelde gösterilen ağırlıklarla çarpılarak ton olarak hesaplanır. 2) Projede gösterilmeyen çelik ve ekler hesaba katılmaz. 3) Bağlama teli, kg/m ağırlık farkları (cetvele nazaran) mesnet demiri analizdeki zayıt içine dâhil edildiğinden hesaba katılmaz.								
		<b>ÇELİK HASIR AĞIRLIK TABLOSU</b> ÇUBUK ARALARINA GÖRE Kg/m <sup>2</sup> (Tek yön) Çap Kg/m. 50mm 75mm 100mm 150mm 200mm 250mm 300mm								
		4.0	0.099	1.97	1.32	0.99	0.66	0.49	0.39	0.33
		5.0	0.154	3.08	2.06	1.54	1.03	0.77	0.62	0.51
		5.5	0.187	3.73	2.49	1.87	1.24	0.93	0.75	0.62
		6.0	0.222	4.44	2.96	2.22	1.48	1.11	0.89	0.74
		6.5	0.260	5.21	3.47	2.60	1.74	1.30	1.04	0.87
		7.0	0.302	6.04	4.03	3.02	2.01	1.51	1.21	1.01
		7.5	0.347	6.94	4.62	3.47	2.31	1.73	1.39	1.16
		8.0	0.395	7.89	5.26	3.95	2.63	1.97	1.58	1.32
		8.5	0.445	8.91	5.94	4.45	2.97	2.23	1.78	1.48
		9.0	0.499	9.99	6.66	4.99	3.33	2.50	2.00	1.66
		9.5	0.556	11.13	7.42	5.56	3.71	2.78	2.23	1.85
		10.0	0.617	12.33	8.22	6.17	4.11	3.08	2.47	2.06
		10.5	0.680	13.59	9.06	6.80	4.53	3.40	2.72	2.27
		11.0	0.746	14.92	9.95	7.46	4.97	3.73	2.98	2.49
		11.5	0.815	16.31	10.87	8.15	5.44	4.08	3.26	2.72
		12.0	0.888	17.76	11.84	8.88	5.92	4.44	3.55	2.96
31	15.550.1001	Kare ve dikdörtgen profillerle pencere ve kapı yapılması ve yerine konulması	kg							
		Teknik Tarifi: Proje ve şartnamesine göre her çeşit profillerden icabında profil demir, sac ve lama ilâvesiyle kare ve dikdörtgen profillerle pencere ve kapı yapılması, proje ve şartnamesinde belirtilen kilit, sürme ve benzeri malzeme takılması, kenet demirleri ya da diğer aksam ile yerlerine tespit için demir kaynak, perçin, civata, her çeşit malzeme ve zayıtı, atölye masrafları, inşaat yerinde yüklemeye, yatay ve düşey taşıma, boşaltma, her türlü işçilik, yüklenici genel giderleri ve kârı dâhil, (madeni aksam ve boya bedeli hariç) yapılması ve yerine konulması, 1 kg fiyatı : Ölçü: İmalâtın esas aksami, kilit, sürgü kolları, duvara konacak kenetlerle birlikte boyanmadan önce tartılır, ataşmana kaydedilerek yerine takılır. Bütün imalât aynı bedelle ödenir. Not: 1)Ancak demirden başka, metalden tezyinat konması, kilit, sürgü ya da kollardan bazı aksama nikelaj yapılması halinde işçilik ve malzeme giderleri ayrıca ödenir. 2)Her türlü menteşe ve rulman bedelleri ile demirden gayri malzemeden mamul, ispanyolet, kilit ve benzeri malzeme bedeli fiyat tutanağı tanzimi suretiyle ayrıca ödenir. 3)Madeni aksamın (menteşe, rulman, kilit, ispanyolet vs.) takılması karşılığı fiyata dâhildir. 4)Ancak idareler lüzum gördüğü takdirde proje boyutları üzerinden bütün profillerin ve benzeri levhalarının cetveldeki ağırlıklarına nazaran tartı ağırlığını tahkik edebilir. Bu tartı neticesinde; cetvellere nazaran %7 ağırlık fazlası da ödeme yapılır, %7'den fazla ağırlık dikkate alınmaz. Bu tartı neticesinde bulunan ağırlığın cetveldekinden az olması halinde yapılan imalâtın idarece kabul edilmesi şartıyla tartı esas alınır.								
32	15.455.1001	Plastik doğrama imalatı yapılması ve yerine konulması (Sert PVC doğrama profillerinden her çeşit kapı, pencere, kaplama ve benzeri imalat) Not: Tüm ana profiller ile ilave profiller, pencere kapalı iken görülmeyen ve dikkat çekmeyen bir yerde, en az 1 m a	kg							
		Teknik Tarifi: İdarece onaylanmış proje ve detaylarına göre yapılan sert PVC profillerden plastik doğramalar ve aksesuarları ve cam çitaları her türlü hava şartlarına karşı dayanıklı, yüzeyleri pürüzsüz olmalıdır. PVC'den mamul ana profil (Standardına göre et kalınlığı sınıfı "A" olan ve görünür yüzeylerdeki et kalınlığı 2,8 mm, görünmeyen yüzeylerde ise 2,5 mm olmalıdır.) kesitlerinde gerek ısı gerekse ses izolasyonu ve ayrıca su tahliyesini hızlandıracak şekilde tasarlanmış ön odacık sistemi olacaktır. Metal takviye profilleri ile ana profillerin (kasa, kanat, orta kayıt) gerekli mukavemeti sağlanacaktır. Metal takviye profilleri, sıcak daldırma								

# İhale

## Makamı

### Birim Fiyat Tarifleri

İşin Adı: DİYARBAKIR İLİ ÇINAR İLÇESİ BALLIBABA İLKOKULU ONARIM İŞİ

İş Grubu: Ana Grup>İnşaat İmalatları

Sayfa 5 / 6

S. No	Poz No	İmalatın Cinsi	Birim	Miktarı	Pursantaj (%)
		<p>metodu ile yapılmış galvanizle pasa karşı korunmuş, sacdan U veya kutu profillerdir. Her iki halde de sac kalınlığı kasa ve kanatlarda 1,5 mm'den fazla orta kayıtda da 2 mm'den fazla olmayacaktır. (Ancak çok geniş kayıt ve kanatlarda yapılan hesaplama sonucu atalet momenti yukarıda belirtilen sac kalınlıklarından yüksek çıkarsa çıkan sonuca uyumlu kalınlıkta sac kullanılmalıdır). Metal takviyeli PVC profiller plastik köşe kaynağı, vida, kanat bağlaması vesair imkanlarla birleştirilerek yardımcı doğrama profilleri, levhalar ve diğer profiller yardımı ile her çeşit pencere doğraması, kapı, camekan ve benzeri imalat yapılır. İmalatçı firmaca önerilen sisteme uygun olarak kanat aralıkları iki sıra EPDM kauçuk, neopren veya tpe contalarla izole edilecektir. Her cins ve kalınlıklardaki camın takılması, cam çıtaları yardımı ile olur. İmalatçı firmaca önerilen sisteme uygun olarak cam tespiti conta, mastik ve diğer usullerle sağlanacaktır. Her pencere kanat çerçevesi (doğraması) doğrama kasasına en az 2 (iki) kapı kanat çerçevesi ise en az 3 (üç) menteşe ile tespit edilir. Menteşeler kanadın ayarlı çalışmasını sağlayacak mukavemette ve dizaynında olacaktır. Plastik doğrama kasa ve kanat bileşimleri 45 derece kesilerek bu iş için geliştirilmiş makinalarla kaynatılmak suretiyle imalatı yapılan plastik doğramanın kargir aksama veya demir konstrüksiyona (kör kasa) tespiti yapılacaktır. Kargir aksama montaj 3 şekilde olabilir.</p> <p>a) Kenet lamaları ile; Kenet lamaları uygun boyutta vida ile bir tarafından doğramaya monte edilir, doğrama yerine yerleştirildikten sonra kenet laması diğer tarafından yine uygun boyutta vida ile kargir aksama monte edilir.</p> <p>b) Çelik dubeller ile; Doğrama yerine yerleştirildikten sonra, matkap ile doğrama üzerinden kargir aksama da geçecek şekilde yuva açılır. Bu yuvaya, uygun boyutta seçilmiş çelik dubel yerleştirilir ve sıkılır.</p> <p>c) Çelik montaj vidaları ile; Doğrama yerine yerleştirildikten sonra, matkap ile doğrama üzerinden kargir aksama da geçecek şekilde yuva açılır. Bu yuvaya, uygun boyutta seçilmiş çelik montaj vidaları yerleştirilir ve sıkılır.</p> <p>Kör kasaya montaj 2 şekilde olabilir.</p> <p>a) Sac vidaları ile; Doğrama yerine yerleştirildikten sonra, matkap ile doğrama üzerinden kör kasaya da geçecek şekilde yuva açılır. Bu yuvaya, uygun boyutta seçilmiş sac vidaları yerleştirilir ve sıkılır.</p> <p>b) Kilit profilleri ile; Kilit profillerinin doğramaya takılacak birinci parçası doğrama üzerine her yönden takılır. Doğrama yerine yerleştirildikten sonra, kilit profillerinin ikinci parçası, birinci parça ile kilitlenecek şekilde yerine yerleştirilir.)</p> <p>Su, hava, ses geçirmeyecek şekilde sızdırmazlığın sağlanması, kanat aralıklarında izolasyonu sağlayacak contaların sisteme uygun olarak yerlerine tespiti için her türlü malzeme ve zaiyatı, inşaat yerindeki yükleme, yatay ve düşey taşıma, boşaltma, işçilik, araç ve gereç giderleri, yüklenici genel giderleri ve kârı dâhil, yerine monte edilmiş plastik doğramanın 1 kg fiyatı:</p> <p>Ölçü:</p> <p>1) Yalnız sert PVC plastik doğrama malzemesi, epdm, neopren veya tpe contalar, silikon esaslı macun, tespit vidaları veya kilit profilleri, birleşim parçaları, profil içinde bulunan takviyeler birlikte tartılır.</p> <p>2) İdare lüzum gördüğü takdirde proje boyutları üzerinden, profillerin tablodaki ağırlıklarına göre tartı ağırlığı tahkik edebilir. Bu tartı neticesinde tablolara nazaran %7 ağırlık fazlasına kadar ödeme yapılır. Tablodaki ağırlıklara nazaran tartı neticesi bulunan ağırlığın az olması halinde, yapılan imalatın idarece kabul edilmesi şartıyla tartı esas alınır.</p> <p>3) Detay projelerinde gerek plastik profillerin, gerekse metal takviye profillerinin metre ağırlıkları ile bağlantı elemanlarının birim ağırlıkları belirtilecektir.</p> <p>Not:</p> <p>1) Madeni aksamın yerine takılması bedeli doğrama fiyatlarına dâhildir.</p> <p>2) Plastik doğrama aksesuarı (ispanyolet, menteşe, kilit ve ilaveleri, vasistas makas ve çarpmaları, pivot menteşeler, sürgüler, kapı altı fırçaları, her türlü kapı kolları, hidrolik mekanizmalar benzeri açma, kapama, kilitleme mekanizmaları vb.) tartıya dâhil edilmez. Bedelleri varsa kendi rayicinden yoksa yetkili makamlarca tasdikli fatura bedeline %25 yüklenici genel giderleri ve kârı ilave edilerek ödenir.</p> <p>3) Tüm ana profiller ile ilave profiller, pencere kapalı iken görülmeyen ve dikkat çekmeyen bir yerde, en az 1 m aralıklarla okunaklı ve görünür şekilde profil uzunluğu boyunca işaretlenmelidir. Ana profiller ile ilave profillerin işaretlenmesi en az aşağıdaki bilgileri içermelidir.</p> <p>- İmalatçının adı veya ticari markası, - Bu standardın işaret ve numarası (TS EN 12608-1 şeklinde), - Et kalınlığı sınıfı, - İzlenebilirliği sağlamak için yeterli olabilecek imalat kodu (örneğin; tarih vb.)</p>			
33	15.540.1102	Demir yüzeylere iki kat antipas, iki kat sentetik boya yapılması	m <sup>2</sup>		
		<p>Teknik Tarifi: Demir imalat yüzeylerinin zımpara ve tel fırça ile temizlenmesi, 0,100 kg 1.kat, 0,100 kg 2.kat (her kat farklı renkte) antipas sürülmesi, 0,100 kg 1.kat, 0,100 kg 2.kat istenilen renkte sentetik boya ile boyanması, her türlü malzeme ve zaiyatı, işçilik, yüklenici genel giderleri ve kârı dâhil 1 m<sup>2</sup> fiyatı :</p> <p>Ölçü:</p> <p>a) Mobilyalarda boyanan yüzeyler ölçülür.</p> <p>b) Kapı ve bölmelerde;</p> <p>1) Telaro kasalı olanlarda; sıvadan sıvaya iki yüzü ölçülür.</p> <p>2) Kasalı (pervazsız) olanlarda; kasadan kasaya düşey düzlemdeki iki yüzün ölçüsüne kasa alanları dâhil edilir.</p> <p>3) Kasa ve pervazlı olanlarda pervazdan pervaza iki yüzün ölçüsüne kasa dâhil edilir.</p> <p>4) Bütün ölçülerde, girinti, çıkıntı ve cam boşlukları ölçüye katılmaz. Pencere kenarında çıta varsa, ölçü buradan alınır.</p> <p>c) Camekân ve pencerelerde;</p> <p>1) Camekân ve pervazlı pencerelerde; pervaz dışına pervazsız pencerelerde, siva yüzünden siva yüzüne olmak üzere düşey düzlemdeki alanı ölçülür. Yalnız bir satih hesaba alınır, iki satih boyanır. Cam boşluğu çıkarılmaz, denizlik, kasa ve kenarları mevcut ise ayrıca ölçülerek, alana ilâve edilir.</p> <p>2) Çift pencerelerde aynen ölçülür, iki pencere arasındaki ahşap kasa ayrı ölçülür ve alan ilâve edilir. Her iki pencerenin iki yüzü boyanır, birer yüzü hesap edilir. Cam boşluğu çıkarılmaz.</p> <p>d) Parmaklık ve korkuluklarda bir yüzün düşey düzlemdeki izdüşüm alanı ölçülür. Boşluk düşülmez.</p> <p>e) Kolon, çatı makası, giriş, kuranglez ve benzeri demir imalatta boyanan yüzler ölçülür.</p>			



# İhale

## Makamı

### Birim Fiyat Tarifleri

İşin Adı: DIYARBAKIR İLİ ÇINAR İLÇESİ BALLIBABA İLKOKULU ONARIM İŞİ

İş Grubu: Ana Grup>İnşaat İmalatları

Sayfa 6 / 6

S. No	Poz No	İmalatın Cinsi	Birim	Miktarı	Pursantaj (%)
34	15.540.1207	Eski boyalı yüzeylere astar uygulanarak iki kat su bazlı yarımata boya yapılması (iç cephe)	m <sup>2</sup>		
<p>Teknik Tarifi: Eski boyalı yüzeylerin tel fırça, zımpara veya mekanik yolla temizlenmesi, gerekli alçı tamirinin yapılması, zımparalanması, 0,150 kg su bazlı astar sürülmesi, istenilen renkte 0,100 kg 1.kat, 0,100 kg 2.kat su bazlı yarımata boya yapılması için her türlü malzeme ve zaiyatı, işçilik, yüklenici genel giderleri ve kârı dâhil, 1 m<sup>2</sup> fiyatı: Ölçü: Projesi üzerinden boya yapılan yüzeyler ölçülür. Tüm boşluklar düşülür. Not: 3 m'den yüksek duvar ve tavanlarda ayrıca iş iskelesi verilir. Sıva için iş iskelesi varsa, ayrıca boyaya verilmaz.</p>					
35	15.540.1302	Brüt beton, sıvalı veya eski boyalı yüzeylere, astar uygulanarak akrilik esaslı su bazlı grenli/tekstürlü kaplama yapılması (dış cephe)	m <sup>2</sup>		
<p>Teknik Tarifi: Boyanacak yüzeylerin zımpara kağıdı veya mozaik silme taşı ile düzeltilmesi, çapakların ve fazla grenli kısımların bertaraf edildikten sonra 0,150 kg astar sürülmesi, üzerine 1.katına 0,600 kg, 2.katına 0,500 kg isabet etmek üzere istenilen renkte akrilik esaslı su bazlı grenli/tekstürlü boyanın yüzeye uygulanması için gerekli her türlü malzeme ve zaiyatı, işçilik, yüklenici genel giderleri ve kârı dâhil, 1 m<sup>2</sup> fiyatı: Ölçü: Projesi üzerinden boya yapılan yüzeyler ölçülür. Tüm boşluklar düşülür. Not: 3 m'den yüksek duvar ve tavanlarda ayrıca iş iskelesi verilir. Sıva için iş iskelesi varsa, ayrıca boyaya verilmaz.</p>					
36	15.375.1002	(30x30 cm) veya (33x33 cm) anma ebatlarında, her türlü desen ve yüzey özelliğinde, I.kalite, beyaz seramik yer karoları ile 3 mm derz aralıklı döşeme kaplaması yapılması (karo yapıştırıcısı ile)	m <sup>2</sup>		
<p>Teknik Tarifi: Onaylanmış detay projesine uygun düzgün yüzeyin, yapışmayı engelleyici kir, toz, çapak ve benzeri kalıntılardan arındırılması ve nemlendirilmesi, yüzey üzerine çimento esaslı, standart performanslı, kayma özelliği azaltılmış karo yapıştırıcısının sürülmesi ve özel tarak ile yivlendirilmesi, (30 x 30 cm) veya (33 x 33 cm) anma ebatlarında her türlü desen ve yüzey özelliğine sahip, I.kalite, beyaz seramik yer karosunun, mastar ve tesviyesine uygun olarak, 3 mm derz aralıkları bırakılarak döşenmesi, derzlerin istenilen renkte çimento esaslı, standart performanslı derz dolgu malzemesi ile doldurulması, kaplama yapılan yüzeyin temizlenmesi, her türlü malzeme ve zaiyatı, işçilik araç ve gereç giderleri, iş yerinde yükleme, yatay ve düşey taşıma, boşaltma, yüklenici genel giderleri ve kârı dâhil 1 m<sup>2</sup> fiyatı: Ölçü: Kaplama yapılan yüzey ve varsa süpürgelik projesi üzerindeki ölçülere göre hesaplanır.</p>					
37	15.380.1056	(20x60 cm) veya (30x60 cm) veya (33x60 cm) anma ebatlarında, her türlü desen ve yüzey özelliğinde, I.kalite, renkli seramik duvar karoları ile 3 mm derz aralıklı duvar kaplaması yapılması (karo yapıştırıcısı ile)	m <sup>2</sup>		
<p>Teknik Tarifi: Onaylanmış detay projesine uygun düzgün yüzeyin, yapışmayı engelleyici kir, toz, çapak ve benzeri kalıntılardan arındırılması ve nemlendirilmesi, yüzey üzerine çimento esaslı, yüksek performanslı, kayma özelliği azaltılmış, açık bekletme süresi uzatılmış karo yapıştırıcısının sürülmesi ve özel tarak ile yivlendirilmesi, (20 x 60 cm) veya (30 x 60 cm) veya (33 x 60 cm) anma ebatlarında her türlü desen ve yüzey özelliğine sahip, I.kalite, renkli seramik duvar karosunun, mastarına uygun olarak, 3 mm derz aralıkları bırakılarak döşenmesi, derzlerin istenilen renkte çimento esaslı, standart performanslı derz dolgu malzemesi ile doldurulması, kaplama yapılan yüzeyin temizlenmesi, her türlü malzeme ve zaiyatı, işçilik araç ve gereç giderleri, iş yerinde yükleme, yatay ve düşey taşıma, boşaltma, yüklenici genel giderleri ve kârı dâhil 1 m<sup>2</sup> fiyatı: Ölçü: Kaplama yapılan yüzeyler projesi üzerindeki ölçülere göre hesaplanır.</p>					
38	15.275.1102	200/250 kg kireç/çimento karışımı kaba ve ince harçla sıva yapılması (iç cephe sıvası)	m <sup>2</sup>		
<p>Teknik Tarifi: 1 m<sup>3</sup> dişli kuma 200 kg çimento ve 0,128 ton torbalı sönmüş kireç katılarak hazırlanan harçla ortalama 2 cm kalınlığında kaba sıva yapılması, üzerine 1 m<sup>3</sup> mil kuma 250 kg çimento ve 0,076 ton torbalı sönmüş kireç katılarak hazırlanan harçla ortalama 0,8 cm kalınlığında ince sıva yapılması, gerekli zamanlarda sulanması, duvar yüzeyinin temizlenmesi, her türlü malzeme ve zaiyatı, işçilik, çalışma sehpaları inşaat yerindeki yükleme, yatay ve düşey taşıma, boşaltma, yüklenici genel giderleri kârı dâhil, 1 m<sup>2</sup> fiyatı: Ölçü: Sıvanan bütün yüzeyler projesi üzerinden hesaplanır.</p>					
39	15.275.9991	Metal kapı kasa arkalarının beton harcı ile doldurulması	m <sup>2</sup>		
<p>Teknik Tarifi: Metalden yapılmış (sac, alüminyum vb.) kapı kasa ve pervazlarının montajından sonra kenarlarının gerektiğinde çita ile kapatılması, kasa arkasında kalan boşlukların 300 kg çimento dozlu harçla boşluk kalmayacak şekilde doldurulması, her türlü malzeme ve zaiyatı, iş yerinde yükleme, yatay ve düşey taşıma, boşaltma, işçilik, yüklenici genel giderleri ve kârı dâhil, 1 m<sup>2</sup> fiyatı: Ölçü: Kasa yüzeyi projesi üzerinden hesaplanır.</p>					
40	15.470.1010	PVC ve alüminyum doğramaya profil ile 4+4 mm kalınlıkta 12 mm ara boşluklu çift camlı pencere ünitesi takılması	m <sup>2</sup>		
<p>Teknik Tarifi: 4+4 mm kalınlıkta, 12 mm ara boşluklu çift camlı pencere ünitesinin takılacağı yerin ölçüsüne göre hazırlanması, cam yuvasına takozların konulması ve camın yuvaya yerleştirilmesi, profil ve fitilin yerine oturtulması, camlama takozları ile ünitenin dengelenmesi, profillerin birleşim yerlerine puntalama şeklinde nötral (asitsiz) silikon çekilmesi, inşaat yerinde yükleme, yatay düşey taşıma ve boşaltma, her türlü malzeme ve zaiyatı, işçilik araç ve gereç giderleri, yüklenici genel giderleri ve kârı dâhil 1 m<sup>2</sup> fiyatı: Ölçü: Projedeki ölçülere göre cam takılan alanlar hesaplanır. Not: Profil ve fitil bedeli kendi doğrama pozundan ödenir.</p>					

Fesih SARI  
İnş.Tek.

DIYARBAKIR İLİ ÇINAR İLÇESİ BALIBABA İLKOKULU MAHAL LİSTESİDİR.

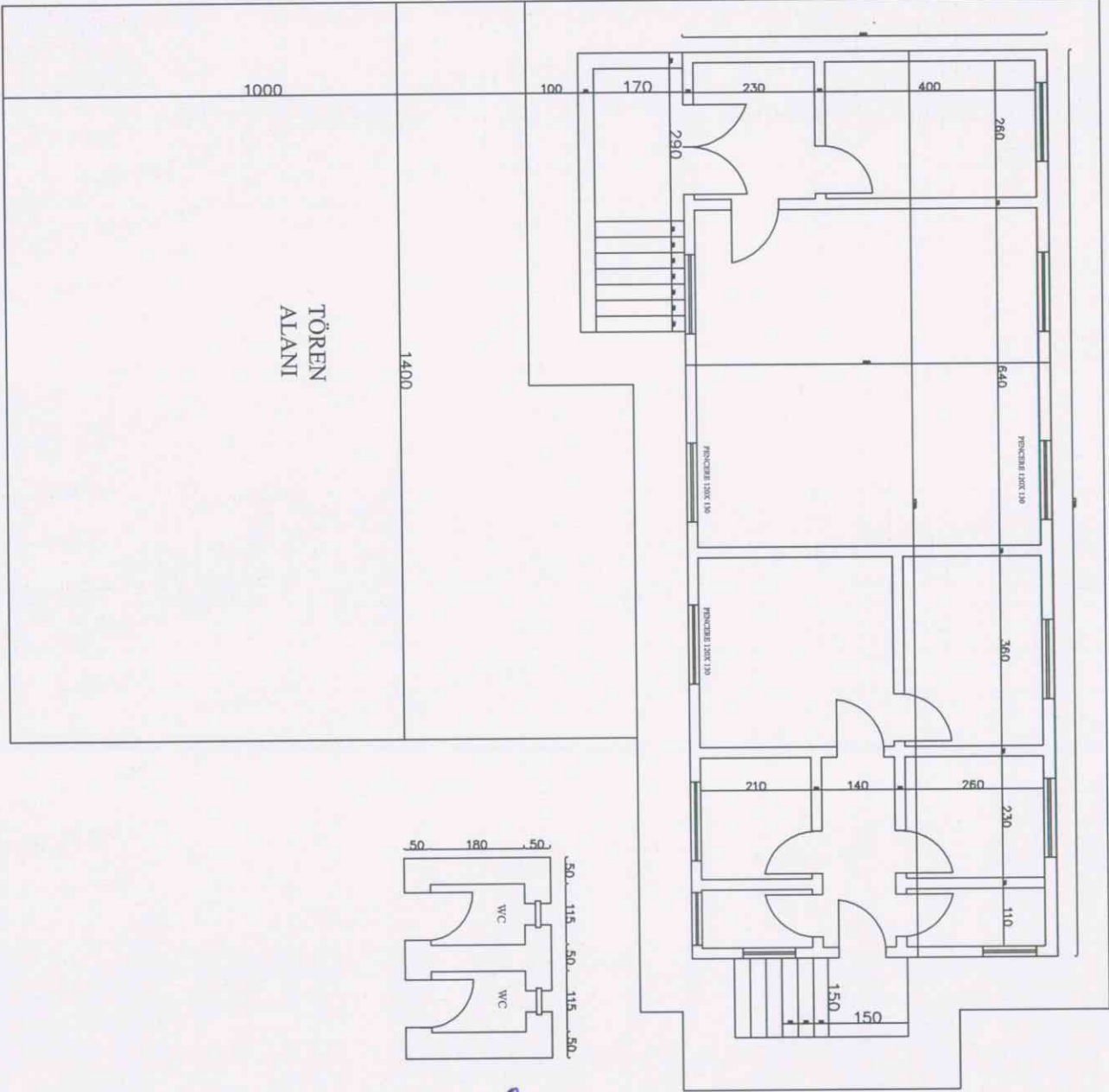
SIRA NO	POZ NO	İMALAT CİNSİ	MAHAL
1	436.351.041	Beton bordür yapılması	TÖREN ALANI + OKUL TRETUVARLARI İÇİN POZUNA UYGUN BORDÜR YAPILMASI
2	18.198/03	Her türlü kiremit çatı örtüsü sökülmesi, toplanması, temizlenmesi, istif edilmesi	A BLOK ÇATI KISMINDAKİ KREMİTLERİN POZUNA UYGUN TOPLANMASI
3	771.001.012	Her türlü iç sıva sökülmesi.	A+B BLOKLARDA ŞİŞME YAPAN DUVARLARI SIVALARI POZUNA UYGUN SÖKÜLMESİ
4	18.195	Her türlü ahşap, kapı kasası, kapı kanadı pencere ve camekan sökülmesi	A+B BLOK İÇ KAPILARI POZUNA UYGUN SÖKÜLMESİ
5	771.001.020	Çinko ve sacdan her türlü sıva eteği, baca kenarı, çatı muayene pencereleri ve çatı feneri dipleri vb. sökülmesi	A+B BLOK ÇATI BACA KENARLARI POZUNA UYGUN SÖKÜLMESİ
6	771.001.026	Galvanizli sac, alüminyum, cam elyaf takviyeli vb. çatı örtüsü sökülmesi	B BLOK ÇATI SACI POZUNA UYGUN SÖKÜLMESİ
	18.198/12	Seramik, fayans vb. kaplama sökülmesi	BAHÇE WC VE OKUL WC'LERİ YER VE DUVAR FAYANSLARI POZUNA UYGUN SÖKÜLMESİ
8	771.001.029	Çatı örtüleri altındaki su yalıtım örtüleri ve bitümlü karton sökülmesi	A+B BLOK ÇATI SU YALITIMI POZUNA UYGUN SÖKÜLMESİ
9	771.001.041	Alüminyum ve PVC den yapılan her türlü kapı ve pencere doğramasının sökülmesi	A+B VE BAHÇE WC PENCERELERİ POZUNA UYGUN SÖKÜLMESİ
10	771.001.042	Her türlü demir (kapı, pencere, camekan, korkuluk, parmaklık, sac kapı kasası vb.) imalatın sökülmesi	A+B VE BAHÇE WC GİRİŞ KAPILARI POZUNA UYGUN SÖKÜLMESİ
11	153.101.205	12 No.lu çinko levhadan sıva eteği, baca kenarı, çatı muayene pencereleri ve çatı fenerleri dipleri yapılması ve yerine konulması	A+B ÇATI KISMINDAKİ BACA KENARLARI POZUNA UYGUN YENİLENMESİ
12	436.751.002	Şap yapılması (su geçirimsizlik katkılı, 2,5 cm kalınlıkta, 400 dozlu)	BAHÇE WC ÜST KISMI POZUNA UYGUN ŞAP YAPILMASI
13	154.651.004	Gömme silindirli iç ve dış kapı kilidinin yerine takılması (Geniş ve dar tip)	YENİ TAKILACAK KAPI VE PENCERELERİN AKSESUARLARI POZUNA UYGUN YENİLENMESİ
14	154.651.007	Silindirli traşlı dış kapı kilidinin yerine takılması	
15	154.651.008	Kapı kolu ve aynalarının yerine takılması (Kromajlı)	
16	154.651.009	Lastik başlı tamponun yerine takılması	
17	154.651.010	Menteşenin yerine takılması	
18	154.651.101	İspanyolet takımının yerine takılması (Kol, demir ve teferruatlı)	
19	154.651.118	Ayarlı menteşe (çift) plastik kaplamalının yerine takılması	
20	154.651.204	Vasistas ispanyolet takımının yerine takılması (Kol, makas dahil)	
21	483.252.001	Boyalı Trapezoidal Kesitli Sac Çatı Kaplaması Yapılması	A+B BLOKLARIN ÇATI KISMI POZUNA UYGUN SAC KAPLAMA YAPILMASI
22	484.103.001	Bazalt Plaklarla 4 cm. Kalınlığında Döşeme Kaplaması Yapılması	MERDİVEN SAHANLIKLARI VE BASAMAKLAR POZUNA UYGUN YENİLENMESİ
23	484.103.201	Bazalt Merdiven Basamağı Kaplaması Yapılması (B:6 cm, R:4 cm)	
24	151.251.002	Çakıl temin edilerek, el ile serme, sulama ve sıkıştırma yapılması	A BLOK TÖREN ALANI İÇİN POZUNA UYGUN ÇAKIL SERİLMESİ
25	151.501.004	Beton santralinde üretilen veya satın alınan ve beton pompasıyla basılan, C 20/25 basınç dayanım sınıfında, gri renkte, normal hazır beton dökülmesi (beton nakli dahil)	A+B BLOK+BAHÇE WC TRETUVARLARI +FOSEPTİK ÇUKURUN ÜST KISMI VE TÖREN ALANI POZUNA UYGUN BETON DÖKÜLMESİ

26	153.301.001	Eğimli çatılarda, çatı örtüsü altına, minimum 1 mm kalınlıkta iki yüzü polietilen film kaplı cam tülü taşıyıcı laminesiz polimer bitümlü örtü ile su yalıtımı yapılması	A+B BLOKLARIN ÇATI KISMI POZUNA UYGUN YALITIM KAPLAMA YAPILMASI
27	153.001.001	Ahşaptan oturma çatı yapılması (çatı örtüsü altı tahta kaplamalı)	A+B BLOKLARIN ÇATI KISMINDA KIRK ÇÜRÜK VE DEFORME OLMUŞ TAHTALARIN DEĞİŞTİRİLMESİ
28	153.001.007	Rendeli ahşaptan saçak altı ve alın kaplaması yapılması	A+B BLOK ÇATI ALIN TAHTASI POZUNA UYGUN YENİLENMESİ
29	155.101.104	Laminat kaplamalı, iki yüzü odun lifinden yapılmış levhalarla (mdf) presli, delikli yonga levhalarla dolgu iç kapı kanadı yapılması, yerine takılması	10 ADET AHŞAP KAPI POZUNA UYGUN YENİLENMESİ
30	151.601.001	Nervürlü çelik hasırın yerine konulması 1,500-3,000 kg/m <sup>2</sup> (3,000 kg/m <sup>2</sup> dahil)	FOSEPTİK ÇKURUN ÜST KISMI VE TÖREN ALANI İÇİN POZUNA UYGUN HASIR KONULMASI
31	155.501.001	Kare ve dikdörtgen profillerle pencere ve kapı yapılması ve yerine konulması	A+B BLOK + WC GİRİŞ KAPILARI POZUNA UYGUN PROFİLDEN KAPI YAPILMASI
32	154.551.001	Plastik doğrama imalatı yapılması ve yerine konulması (Sert PVC doğrama profillerinden her çeşit kapı, pencere, kaplama ve benzeri imalat) Not: Tüm ana profiller ile ilave profiller, pencere kapalı iken görülmeyen ve dikkat çekmeyen bir yerde, en az 1 m a	A+B BLOKLAR + WC PENCERELERİ POZUNA UYGUN YENİLENMESİ
33	155.401.102	Demir yüzeylere iki kat antipas, iki kat sentetik boya yapılması	YENİ YAPILACAK DEMİR İMALATLARI POZUNA UYGUN BOYANMASI
34	155.401.207	Eski boyalı yüzeylere astar uygulanarak iki kat su bazlı yarımata boya yapılması (iç cephe)	A+B BLOK İÇ KISIMLARI TAVANLAR DAHİL POZUNA UYGUN BOYANMASI
35	155.401.302	Brüt beton, sıvalı veya eski boyalı yüzeylere, astar uygulanarak akrilik esaslı su bazlı grenli/tekstürlü kaplama yapılması (dış cephe)	A+B BLOK + BAHÇE WC DIŞ KISIMLARI POZUNA UYGUN BOYANMASI
36	153.751.002	(30x30 cm) veya (33x33 cm) anma ebatlarında, her türlü desen ve yüzey özelliğinde, I.kalite, beyaz seramik yer karoları ile 3 mm derz aralıklı döşeme kaplaması yapılması (karo yapıştırıcısı ile)	BAHÇE WC + A BLOK WC YER VE DUVAR KISIMLARI POZUNA UYGUN FAYANS KAPLAMA YAPILMASI
37	153.801.056	(20x60 cm) veya (30x60 cm) veya (33x60 cm) anma ebatlarında, her türlü desen ve yüzey özelliğinde, I.kalite, renkli seramik duvar karoları ile 3 mm derz aralıklı duvar kaplaması yapılması (karo yapıştırıcısı ile)	BAHÇE WC + A BLOK WC YER VE DUVAR KISIMLARI POZUNA UYGUN FAYANS KAPLAMA YAPILMASI
38	152.751.102	200/250 kg kireç/çimento karışımı kaba ve ince harçla sıva yapılması (iç cephe sıvası)	A+B BLOKLARDA ŞİŞME YAPAN DUVARLARI SIVALARI POZUNA UYGUN SIVANMASI
39	152.759.991	Metal kapı kasa arkalarının beton harcı ile doldurulması	
40	154.701.010	PVC ve alüminyum doğramaya profil ile 4+4 mm kalınlıkta 12 mm ara boşluklu çift camlı pencere ünitesi takılması	YENİ TAKILACAK PENCERE DOĞRAMALARI POZUNA UYGUN ÇİFT CAM TAKILMASI
41	-	İnşaat imalatları sonunda oluşacak moloz ve hafriyatın belediyenin göstereceği yere aktarılması	
42	-	İmalat için kullanılacak bütün malzeme yapı denetim görevlileri tarafından kabul edilip malzemelere onay verildikten sonra yapılacaktır. Kullanılacak malzeme TSE kalitesinde olacak yapılacak iş ve işlemler Çevre Şehircilik Bakanlığı birim fiyat tariflerine uygun olarak yapı denetim görevlileri bilgisi dahilinde olacaktır.	

Fesih SARI  
İnş. Tek

A BLOK

PRODUCED BY AN AUTODESK EDUCATIONAL PRODUCT  
ÇINAR BALLIBABA İLKOKULU

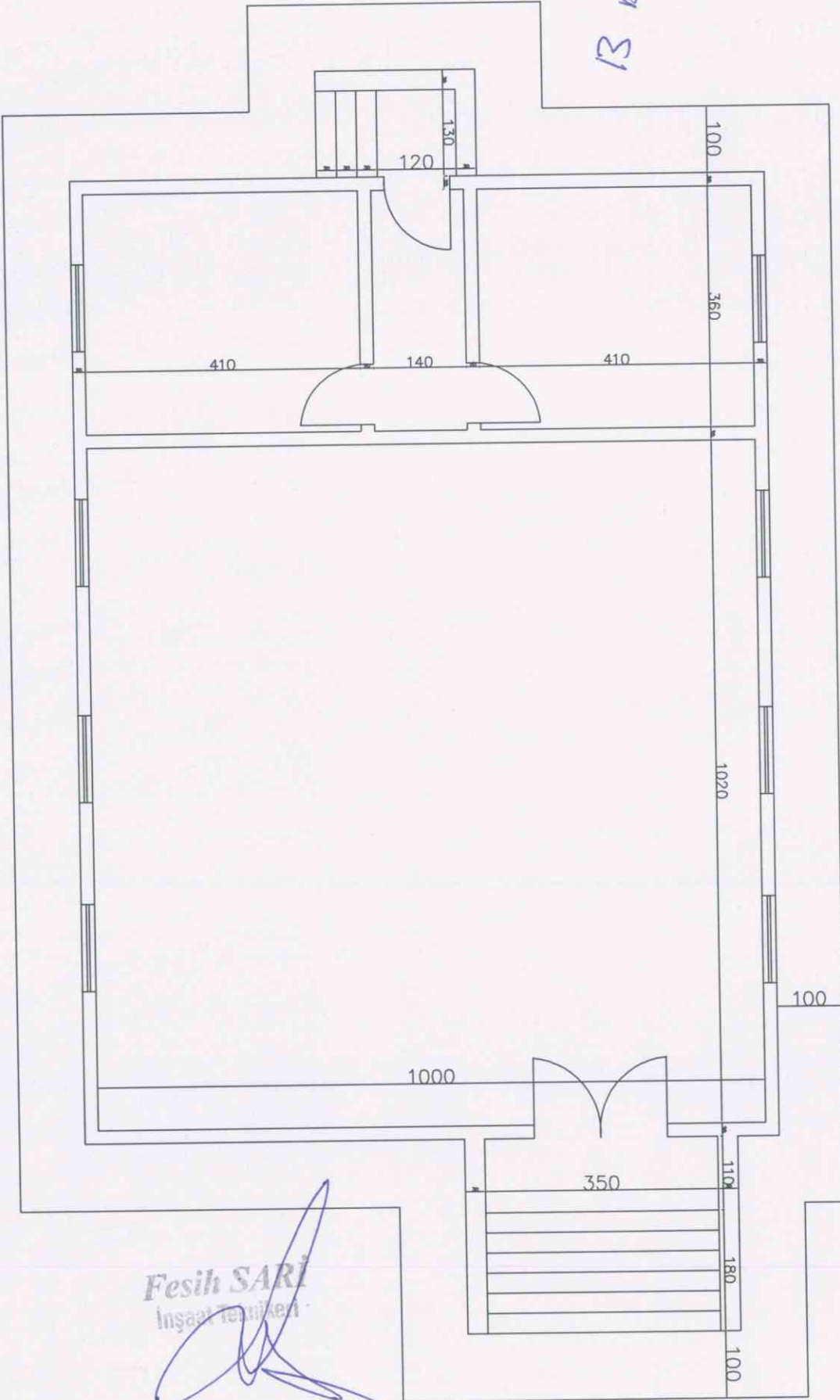


PRODUCED BY AN AUTODESK EDUCATIONAL PRODUCT

*Fatih SARI*  
Mimarlık

# ÇINAR BALLIBABA İLKOKULU

B BLOK



Fesih SARI  
İnşaat Teknikeri