

**DIYARBAKIR VALİLİĞİ**

**(TEKLİF MEKTUBUDUR)**

**İl Millî Eğitim Müdürlüğü**

**Diyarbakır**

Diyarbakır İli Bağlar İlçesi Kırkkoyun Ortaokulu Onarım İşi 4734 Sayılı Kamu İhale Kanununun 22.d. maddesi gereğince doğrudan temin usulü yoluyla yaptırılacaktır. Söz konusu işe ait teklif fiyatlarımızı teklif edilen bedelin yüzde altıdan az olmamak üzere geçici teminat mektubu ile birlikte aşağıda boş bırakılan haneye yazarak 15.09.2021 tarihi saat 09:00 a kadar Diyarbakır İl Millî Eğitim Müdürlüğü İnşaat ve Emlak (İhale Bürosu) Şubesine elden vermenizi rica ederim. Posta yolu ile teklif kabul edilmeyecektir.

Mehmet KILIÇ  
Şube Müdürü

Teklif Sahibinin;

Adı Soyadı/Firma adı :  
Tebliğat Adresi :  
TC Kimlik No :  
Vergi Kimlik No :  
Telefon Numarası :

Teklifimizde KDV hariçtir.

Söz konusu iş için bu teklif mektubu ekinde verilmiş olan belgeleri işin yerinde incelediğimi ve bütün hususları kabul ettiğimi beyan ederek, işi en geç 15 (onbeş) takvim günü içinde yürürlükte olan ilgili tüm yönetmeliklere ve işin mahal listesine uygun olarak bitirmeyi taahhüt ediyoruz.

Aldığımız herhangi bir teklifi veya en düşük teklifi seçmek zorunda olmadığımızı kabul ediyoruz.

Doğrudan temin ile alımı yapılacak bu iş ile veya diğer işlerde idarenizin çıkarlarına aykırı düşecek hiçbir eylem ve oluşum içinde olmayacağımızı taahhüt ediyoruz.

Teklif konusu işin tamamını %18 KDV hariç (Rakam ile ) .....TL  
(Yazı ile) ..... Türk Lirası bedel karşılığında tamamlamayı kabul ve taahhüt ediyoruz.

Teklif Vermeye Yetkili Kişi

KAŞE

İMZA

TARİH

**NOT:**

1. Teklifler 31/12/2021 günü mesai bitimine kadar geçerlidir.
2. İstekli kaşesi okunacak şekilde olacaktır.
3. İhale dokümanının eksiksiz okunduğu, ihale dokümanında belirtilen tüm hususların kabul edildiği ve teklifin bu kapsamında verildiği taahhüt edilmiştir.
4. Yer tesliminde belirtilen tarihte işin bitirilmemesi durumunda günlük on binde altı ceza bedeli kesilecektir.
5. İnşaat alanında çalışacak işçilerin iş güvenliği tamamen yükleniciye ait olup meydana gelebilecek tüm aksaklıklardan yüklenici sorumludur. Tüm işçilerin iş güvenliği yüklenici tarafından sağlanacak. Yapı İşlerinde Sağlık ve Güvenlik Yönetmeliğine göre gerekli tedbirler yüklenici tarafından alınacaktır.
6. Taahhüdünü yerine getirmeyerek kurumu kamu zararına uğratan yüklenici hakkında gerekli olan cezai müeyyideler uygulanacaktır.
7. İstekliye işin kendisinde kaldığına dair tebliğin yapılmasından sonra istekli en geç 3 takvim günü içinde işe başlamak zorundadır.
8. Doğrudan temin komisyonu verilen teklifleri değerlendirdikten sonra sınır değeri hesaplayacaktır. Teklifi sınır değerinin altında olduğu tespit edilen isteklilerin teklifleri, Kanununun 38 inci maddesinde öngörülen açıklama istenmeksizin reddedilecektir. (N=1,00)
9. İmalat sırasında oluşabilecek zararlar yükleniciye aittir.
10. İş bitiminde mahal yeri temizlenmiş inşaat artıkları uzaklaştırılmış olacaktır.

## TEKNİK ŞARTNAME

**İşin Adı:** DIYARBAKIR İLİ BAĞLAR İLÇESİ KIRKKOYUN İLKOKULU ONARIM İŞİ.

**İş Grubu:** Ana Grup>İnşaat İmalatları

Sayfa 1 / 2

S. No	Poz No	İmalatın Cinsi	Birim	Miktarı	Porsantaj (%)
1	77.100.1042	Her türlü demir (kapı, pencere, camekan, korkuluk, parmaklık, sac kapı kasası vb.) imalatın sökülmesi	kg		
Teknik Tarifi: Demir kapı, pencere, camekan, korkuluk, parmaklık, sac kapı kasası vb. imalatların sökülmesi, çıkan malzemelerin istifi, inşaat yerindeki yükleme, yatay ve düşey taşıma, her türlü işçilik, araç ve gereç giderleri, müteahhit genel giderleri ve kârı dâhil, her türlü demir imalat sökülmesinin 1 kg fiyatı					
2	15.520.1002	Tip ahşap mutfak tezgah altı dolabı yapılması ve yerine monte edilmesi (1,68x0,85)=1,43m <sup>2</sup>	m <sup>2</sup>		
Teknik Tarifi: 5781 nolu tip ahşap mutfak tezgâh altı dolabı, proje ve detaylarına uygun olarak 0,65 mm lamine levha kaplanmış 19 mm yonga levha ile yongalama levhadan ahşap mutfak tezgah altı dolabı yapılması, iş yerine kadar nakledilmesi, yerine montajı, madeni aksam yerlerinin hazırlanarak, madeni aksamlarının takılması, her türlü malzeme, işçilik, yükleme ve boşaltma, yatay ve düşey taşıma ile yüklenici genel giderleri ve kârı dâhil, (madeni aksam bedelleri hariç) 1 m <sup>2</sup> fiyatı: Ölçü: Dolabın ön cephesi projesi üzerinden hesaplanır.					
3	15.520.1003	Tip ahşap mutfak tezgah üstü dolabı yapılması ve yerine monte edilmesi (3,04x0,80)=2,46m <sup>2</sup>	m <sup>2</sup>		
Teknik Tarifi: 5781 nolu tip ahşap mutfak tezgâh üstü dolabı, proje ve detaylarına uygun olarak 0,65 mm lamine levha kaplanmış 19 mm yonga levha ile yongalama levhadan ahşap mutfak tezgah üstü dolabı yapılması, iş yerine kadar nakledilmesi, yerine montajı, madeni aksam yerlerinin hazırlanarak, madeni aksamlarının takılması, her türlü malzeme, işçilik, yükleme ve boşaltma, yatay ve düşey taşıma ile yüklenici genel giderleri ve kârı dâhil, (madeni aksam bedelleri hariç) 1 m <sup>2</sup> fiyatı: Ölçü: Dolabın ön cephesi projesi üzerinden hesaplanır.					
4	15.550.1001	Kare ve dikdörtgen profillerle pencere ve kapı yapılması ve yerine konulması	kg		
Teknik Tarifi: Proje ve şartnamesine göre her çeşit profillerden icabında profil demir, sac ve lama ilavesiyle kare ve dikdörtgen profillerle pencere ve kapı yapılması, proje ve şartnamesinde belirtilen kilit, sürme ve benzeri malzeme takılması, kenet demirleri ya da diğer aksam ile yerlerine tespit için demir kaynak, perçin, civata, her çeşit malzeme ve zaiyatı, atölye masrafları, inşaat yerinde yükleme, yatay ve düşey taşıma, boşaltma, her türlü işçilik, yüklenici genel giderleri ve kârı dâhil, (madeni aksam ve boya bedeli hariç) yapılması ve yerine konulması, 1 kg fiyatı : Ölçü: İmalâtın esas aksami, kilit, sürgü kolları, duvara konacak kenetlerle birlikte boyanmadan önce tartılır, ataşmana kaydedilerek yerine takılır. Bütün imalât aynı bedelle ödenir. Not: 1)Ancak demirden başka, metalden tezyinat konması, kilit, sürgü ya da kollardan bazı aksama nikelaj yapılması halinde işçilik ve malzeme giderleri ayrıca ödenir. 2)Her türlü menteşe ve rulman bedelleri ile demirden gayri malzemedan mamul, ispanyolet, kilit ve benzeri malzeme bedeli fiyat tufanağı tanzimi suretiyle ayrıca ödenir. 3)Madeni aksamların (menteşe, rulman, kilit, ispanyolet vs.) takılması karşılığı fiyata dâhildir. 4)Ancak idarelerin lüzum gördüğü takdirde proje boyutları üzerinden bütün profillerin ve benzeri levhalarının cetveldeki ağırlıklarına nazaran tartı ağırlığını tahkik edebilir. Bu tartı neticesinde; cetveliere nazaran % 7 ağırlık fazlası da ödeme yapılır, % 7'den fazla ağırlık dikkate alınmaz. Bu tartı neticesinde bulunan ağırlığın cetveldekinden az olması halinde yapılan imalâtın idarece kabul edilmesi şartıyla tartı esas alınır.					
5	15.540.1102	Demir yüzeylere iki kat antipas, iki kat sentetik boya yapılması	m <sup>2</sup>		
Teknik Tarifi: Demir imalat yüzeylerinin zımpara ve tel fırça ile temizlenmesi, 0,100 kg 1.kat, 0,100 kg 2.kat (her kat farklı renkte) antipas sürülmesi, 0,100 kg 1.kat, 0,100 kg 2.kat istenilen renkte sentetik boya ile boyanması, her türlü malzeme ve zaiyatı, işçilik, yüklenici genel giderleri ve kârı dâhil 1 m <sup>2</sup> fiyatı : Ölçü: a) Mobilyalarda boyanan yüzeyler ölçülür. b) Kapı ve bölmelerde; 1) Telaro kasalı olanlarda; sıvadan sıvaya iki yüzü ölçülür. 2) Kasalı (pervazsız) olanlarda; kasadan kasaya düşey düzlemdeki iki yüzün ölçüsüne kasa alanları dâhil edilir. 3) Kasa ve pervazlı olanlarda pervazdan pervaza iki yüzün ölçüsüne kasa dâhil edilir. 4) Bütün ölçülerde, girinti, çıkıntı ve cam boşlukları ölçüye katılmaz. Pencere kenarında çıta varsa, ölçü buradan alınır. c) Camekân ve pencerelerde; 1)Camekân ve pervazlı pencerelerde; pervaz dışına pervazsız pencerelerde, sıva yüzünden sıva yüzüne olmak üzere düşey düzlemdeki alanı ölçülür. Yalnız bir satih hesaba alınır, iki satih boyanır. Cam boşluğu çıkarılmaz, denizlik, kasa ve kenarları mevcut ise ayrıca ölçülerek, alana ilâve edilir. 2) Çift pencerelerde aynen ölçülür, iki pencere arasındaki ahşap kasa ayrı ölçülür ve alan ilâve edilir. Her iki pencerenin iki yüzü boyanır, birer yüzü hesap edilir. Cam boşluğu çıkarılmaz. d) Parmaklık ve korkuluklarda bir yüzün düşey düzlemdeki izdüşüm alanı ölçülür. Boşluk düşülmez. e) Kolon, çatı makası, kiriş, kuranglez ve benzeri demir imalâtta boyanan yüzler ölçülür.					
6	15.540.1301	Brüt beton, sıvalı veya eski boyalı yüzeylere, astar uygulanarak akrilik esaslı su bazlı boya yapılması (dış cephe)	m <sup>2</sup>		
Teknik Tarifi: Boyanacak yüzeylerin zımpara kağıdı veya mozayik silme taşı ile düzeltilmesi, çapakların ve fazla grenli kısımların bertaraf edildikten sonra 0,150 kg astar sürülmesi, üzerine 1.katına 0,180 kg, 2.katına 0,120 kg isabet etmek üzere istenilen renkte akrilik esaslı su bazlı boyanın fırça veya rulo ile yüzeye uygulanması için gerekli her türlü malzeme ve zaiyatı, işçilik, yüklenici genel giderleri ve kârı dâhil, 1 m <sup>2</sup> fiyatı: Ölçü: Projesi üzerinden boya yapılan yüzeyler ölçülür. Tüm boşluklar düşülür. Not: 3 m'den yüksek duvar ve tavanlarda ayrıca iş iskelesi verilir. Sıva için iş iskelesi varsa, ayrıca boyaya verilmaz.					
7	15.385.1025	40x40 cm anma ebatlarında, her türlü desen ve yüzey özelliğinde, I.kalıte, renkli, sırlı porselen karo ile 3 mm derz aralıklı döşeme kaplaması yapılması (karo yapıştırıcısı ile)	m <sup>2</sup>		
Teknik Tarifi: Onaylanmış detay projesine uygun düzgün yüzeyin, yapışmayı engelleyici kir, toz, çapak ve benzeri kalıntılardan					

## TEKNİK ŞARTNAME

İşin Adı: DIYARBAKIR İLİ BAĞLAR İLÇESİ KIRKKOYUN İLKOKULU ONARIM İŞİ.

İş Grubu: Ana Grup>İnşaat İmalatları

Sayfa 2 / 2

S. No	Poz No	İmalatın Cinsi	Birim	Miktarı	Porsantaj (%)
		arındırılması ve nemlendirilmesi, yüzey üzerine çimento esaslı, yüksek performanslı, kayma özelliği azaltılmış, açık bekletme süresi uzatılmış karo yapıştırıcının sürülmesi ve özel tarak ile yivlendirilmesi, 40 x 40 cm anma ebatlarında her türlü desen ve yüzey özelliğine sahip, I.kalite, renkli, sırlı porselen karonun, master ve tesviyesine uygun olarak, 3 mm derz aralıkları bırakılarak döşenmesi, derzlerin istenilen renkte çimento esaslı, yüksek performanslı, yüksek aşınma dayanımlı, su emilimi azaltılmış derz dolgu malzemesi ile doldurulması, kaplama yapılan yüzeyin temizlenmesi, her türlü malzeme ve zaiyatı, işçilik araç ve gereç giderleri, iş yerinde yükleme, yatay ve düşey taşıma, boşaltma, yüklenici genel giderleri ve kârı dâhil 1 m <sup>2</sup> fiyatı: Ölçü: Kaplama yapılan yüzey ve varsa süpürgelik projesi üzerindeki ölçülere göre hesaplanır.			

Piran YAŞAR  
İnş.Müh.

## TEKNİK ŞARTNAME

İşin Adı: DİYARBAKIR İLİ BAĞLAR İLÇESİ KIRKKOYUN İLKOKULU ONARIM İŞİ.SON

Sayfa 1 / 2

İş Grubu: Ana Grup>Mekanik Tesisat

S. No	Poz No	İmalatın Cinsi	Birim	Miktarı	Pursantaj (%)
1	25.100.2018	Antibakteriyel, 50x60 cm Ayaklı Tk lavabo	Adet		
		Teknik Tarifi: ANTİBAKTERİYEL LAVABOLARLavabolar, TS 13420 standardında tarif edilen tanıma uygun, ürün üzerinde görünür bölgede hiçbir şekilde silinmeyen, ABY (Anti Bakteriyel Yüzey) logolu, antibakteriyel özellikli olması halinde montajı birim fiyatları %10 arttırılacak, montaj bedelleri arttırılmadan uygulanacaktır.			
2	25.102.1301	Birinci sınıf: (Batarya TS EN 200 veya TS EN 817 ; Sifon TS-EN 274-1-2-3)	Tk		
		Teknik Tarifi: LAVABO TESİSATI (Ölçü: Tk.)BFT 25.100.1000'de adı geçen lavabolar ile birlikte kullanılmak üzere pirinçten kromajlı veya plastik esaslı (asetal copolymer) kalite belgeli, 15 mm'lik musluğu ve rozeti veya bataryası TS-EN 274-1-2-3'e uygun belgeli, sökülüp temizlenebilir tipte, 6 cm koku fermetürlü en az 16 cm uzatma parçalı ve rozeti, pirinçten kromajlı veya sert plastik esaslı TS-EN 274-1-2-3'e uygun ölçüde sökülüp temizlenebilen en az 80 °C sıcaklığa ve esitlere dayanıklı 32 mm sıkışmalı lavabo sifonu ve pis su borusuna bağlantı adaptörü ile birlikte iş yerinde temini, montajı ve işler halde teslimi.(Pis su akıtma borusu fiyata dâhil değildir.)			
3	25.104.1001	Takriben 40x50 cm ayna	Adet		
		Teknik Tarifi: AYNALAR: Ölçü: Adet (TS EN 1036)Cam kalınlığı 5 mm, ayna kenarı rodajlı, ayna üzerinde şeritler olduğubda, şeritler bizoteli olacaktır. Duvara bağlantı vidaları pirinç malzemedden ve minimum 5 mikron nikel kaplamalı veya paslanmaz çelikten olacaktır. Ayna duvar askısı vida ve dübeller ile duvarda yerine montajı. Aynalar 305/2011/AB Yapı Malzemeleri Yönetmeliğine uygun olarak, CE uygunluk işareti ile piyasaya arz edilmiş olacaktır.			
4	25.106.2101	Antibakteriyel, Takriben 50x10 cm Ekstra sınıf, Fayans camlaşmış çini (dubelle monte edilecek), ETAJERLER	Adet		
		Teknik Tarifi: ETAJERLER (Ölçü: Adet, İhzarat: %60)Kendinden konsollu aşağıdaki cins ve ölçülerde beyaz renkten etajeri, özel takoz veya montaj elemanları ile birlikte iş yerinde temini ve yerine montajı. Not: Renkli sırlı seramik kullanılması durumunda montajı fiyatlar %15 arttırılacak montaj bedelleri arttırılmadan aynen uygulanacaktır.			
5	25.108.1101	Plastik sifonlu pikten takriben 50x60 cm Ekstra Sınıf, Fayans camlaşmış çini, ALATURKA HELA TAŞLARI (TS.799)	Adet		
		Teknik Tarifi: Beyaz renkte, 4 köşeli hela taşı; TS-EN 274-1-2-3 e uygun Ø 100 mm.lik PVC den yekpare yapılmış 80°C sıcaklığa ve asitlere dayanıklı 6 cm. koku fermetürlü alaturka hela sifonu ile birlikte işyerinde temini ve yerine montajı (TS 799a) uygun ve kalite belgeli olacaktır. Not: Renkli sırlı seramik kullanılması durumunda montajlı fiyatlar % 15 arttırılacak montaj bedelleri arttırılmadan aynen uygulanacaktır.			
6	25.110.1003	Basınçlı hela yıkayıcı (Flüzometreli)	Tk		
		Teknik Tarifi: TS-366ya uygun, ø 20 mm.lik pirinçten kromajlı, kalite belgeli pres döküm, basınçlı hela yıkayıcı, temiz su tesisatı borusuna bağlanan ve hela vb. nin yıkanmasına yarayan, basınçlı hela yıkayıcılarını temini yerine montajı.			
7	25.130.1102	1/2" Uzun musluk, süzgeçli rozet dahil.	Adet		
		Teknik Tarifi: Kalite belgesini haiz armatürlerin işyerinde temini ve yerine montajı.			
8	25.160.1101	Debi-m <sup>3</sup> /h: 0-5 Basınç-mSS: 20-40, Tek Pompalı Düşey Milli Santrifüj Pompalı Hidrofor	Adet		
		Teknik Tarifi: DÜŞEY VEYA YATAY MİLLİ SANTRİFÜJ POMPALI TAM OTOMATİK PAKET HİDROFOR (Ölçü: Adet, İhzarat: %80)Aşağıda belirtilen kapasite ve özelliklerde; üzerinde pislik tutucu, çek valf, küresel açma kapama vanaları, alt ve üst limitleri gerekli basınca ayarlanabilen otomatik basınç şalteri (Pompa sayısına eşit), su basıncını gösteren manometresi, aşırı yükte karşı termik korumalı flatörlü su seviye şalteri veya elektrotlu seviye kontrolü ile susuz çalışmaya karşı emniyetli, şalter ve göstergeleri üzerinde olan elektrik panolu paket hidrofor. Santrifüj Pompa: TSE uygunluk belgesine sahip, kapasitesine göre kademe sayıları farklı düşey veya yatay milli, bağlantı flanşları olan pampaya direkt veya özel bir kaplin ile akuple motorun su sızdırmazlığı mekanik salmastra ile sağlanmış, su talebine göre tek veya müşterek olarak devreye giren 3000 d/d monofaze veya trifaze pompa motoruna sahip, Basınçlı Tank: TS EN ISO 11124-1, 2, 3, 4'e uygun çelikten atmosfere kapalı değişebilir membranlı St. 37-2 malzemedden üretilmiş yeterli hacim ve sayıda denge tankı bulunan basınçlı tank, pompa-motor aynı şase üzerine sabitleştirilmiş, veya bağlantı hortumu ile iribatlandırılmış, pasa karşı gerekli önlemleri alınmış, tüm boru, kolektör, kablo bağlantıları yapılmış TSE kalite belgeli düşey veya yatay milli tam otomatik paket hidroforun komple çalışır durumda iş yerinde temini ve montajı. Not: 1-Maksimum pompa şalt sayısı: Pompa gücü 1.1 kW'a kadar 180 defa/h. 1.1 kW'ın üzerinde ise 40 defa/h. olarak alınacak. 2-Birden fazla pompalı hidroforlarda belirtilen kapasiteler pompa debilerinin toplamıdır.			
9	25.300.1405/A	Dikişli galvanizli boru (1 1/2") (Bina içinde vidalı, %30 eklenmiş)	m		
		Teknik Tarifi: TS EN 10255+A1'e uygun, malzemesi Fe 33-2305/2011/AB Yapı Malzemeleri Yönetmeliğine ve 2014/68/AB Basınçlı Ekipmanlar Yönetmeliğine uygun, CE Uygunluk işaretiyle piyasaya arz edilen çelik boruların, ilgili şartname ve projesine uygun olarak döşenerek, bağlantılarının yapılması, işçilik dâhil, sülyen ve boya bedeli hariç olmak üzere iş yerinde temini ve yerine montajı.			
10	25.305.2101	Pn 20 polipropilen temiz su boru 1/2" 20/3,4 mm Polipropilen temiz su boruları	m		
		Teknik Tarifi: TS EN ISO 15874-2'ye uygun, polipropilen (PPR- C), Tip: 3ten mamül ve Sağlık Bakanlığından içme suyu borusu olarak kullanılmasında sakınca bulunmadığı belgelendirilmiş, boruların işyerinde temini, projesine uygun olarak kesilmesi, fizyoterm kaynak makinası ile bağlantı parçalarının boru uçlarına 260 °C sıcaklıkta sıkılarak kaynak edilmesi. (Kaynak için her türlü malzeme ve işçilik dahil) Montaj malzemelerinin bedelleri ayrıca ödenecektir.			
11	25.305.2102	Pn 20 polipropilen temiz su boru 3/4" 25/4,2 mm Polipropilen temiz su boruları	m		
		Teknik Tarifi: TS EN ISO 15874-2'ye uygun, polipropilen (PPR- C), Tip: 3ten mamül ve Sağlık Bakanlığından içme suyu borusu olarak kullanılmasında sakınca bulunmadığı belgelendirilmiş, boruların işyerinde temini, projesine uygun olarak kesilmesi, fizyoterm kaynak makinası ile bağlantı parçalarının boru uçlarına 260 °C sıcaklıkta sıkılarak kaynak edilmesi. (Kaynak için her türlü malzeme ve işçilik dahil) Montaj malzemelerinin bedelleri ayrıca ödenecektir.			
12	25.305.2103	Pn 20 polipropilen temiz su boru 1" 32/5,4 mm Polipropilen temiz su	m		

## TEKNİK ŞARTNAME

İşin Adı: DIYARBAKIR İLİ BAĞLAR İLÇESİ KIRKKOYUN İLKOKULU ONARIM İŞİ.SON

Sayfa 2 / 2

İş Grubu: Ana Grup>Mekanik Tesisat

S. No	Poz No	İmalatın Cinsi	Birim	Miktarı	Pursantaj (%)
		boruları			
		Teknik Tarifi: TS EN ISO 15874-2'ye uygun, polipropilen (PPR- C), Tip; 3ten mamül ve Sağlık Bakanlığından içme suyu borusu olarak kullanılmasında sakınca bulunmadığı belgelendirilmiş, boruların işyerinde temini, projesine uygun olarak kesilmesi, fizyoterm kaynak makinası ile bağlantı parçalarının boru uçlarına 260 °C sıcaklıkta sıkılarak kaynak edilmesi. (Kaynak için her türlü malzeme ve işçilik dahil) Montaj malzemelerinin bedelleri ayrıca ödenecektir.			
13	25.305.6101	Sert PVC plastik pis su borusu (geçme muflu, çap: 50-40 mm, et kalınlığı 3 mm)	m		
		Teknik Tarifi: TS EN 1329-1'e uygun, sert PVC plastik pis su borularının iş yerinde temini, geçme veya yapıştırma muflu olarak yerine montajı			
14	25.305.6102	Sert PVC plastik pis su borusu (geçme muflu, çap: 75-70 mm, et kalınlığı 3 mm)	m		
		Teknik Tarifi: TS EN 1329-1'e uygun, sert PVC plastik pis su borularının iş yerinde temini, geçme veya yapıştırma muflu olarak yerine montajı			
15	25.305.6103	Sert PVC plastik pis su borusu (geçme muflu, çap: 100-110 mm, et kalınlığı 3 mm)	m		
		Teknik Tarifi: TS EN 1329-1'e uygun, sert PVC plastik pis su borularının iş yerinde temini, geçme veya yapıştırma muflu olarak yerine montajı			
16	25.320.2103	25 Ø mm (1"), Pirinç, preste imal edilmiş teflon (PTFE), contalı, tam geçişli, vidalı, KÜRESEL VANALAR (TS 3148)	Adet		
		Teknik Tarifi: 2014/68/AB Basıncılı Ekipmanlar Yönetmeliğine uygun, pirinçten kesici elemanlı, pik karbonlu çelik veya paslanmaz çelikten, vidalı, wafer, lug veya flanşlı, geçişe bir küre ile kumanda edilen, elle açılıp kapama düzenli küresel vanaların iş yerinde temini ve yerine montajı.			
17	25.325.2104	32 Ø mm (1 1/4"), Pirinç pres döküm vidalı, GERİ TEPME VENTİLLERİ (Sıcak ve soğuk su için) (TS EN 1074-3)	Adet		
		Teknik Tarifi: GERİ TEPME VENTİLLERİ (sıcak ve soğuk su için) (TS EN 1074-3) (Ölçü: Adet)Sıcak veya soğuk su tesisatında kullanılacak, pirinç pres döküm veya döküm gövdeli, yatay veya dik konumlarda çalışabilen, menteşeli ya da oturmali klapeli veya bilyeli sızdırmaz geri tepme ventiliinin iş yerinde temini ve yerine montajı.			
18	25.138.1021	Plastikten 10x10 cm. Ø 50 çıkışlı yer süzgeçi	Adet		
		Teknik Tarifi: Kendinden koku fermetürlü, ızgaralı ve temizleme tapalı yer süzgecinin işyerinde temini ve yerine montajı.			

Muhammed EKER  
Mak.Müh.

## TEKNİK ŞARTNAME

İşin Adı: DİYARBAKIR İLİ BAĞLAR İLÇESİ KIRKKOYUN İLKOKULU ONARIM İŞİ.SON

İş Grubu: Ana Grup>Elektrik Tesisatı

Sayfa 1 / 1

S. No	Poz No	İmalatın Cinsi	Birim	Miktarı	Porsantaj (%)
1	35.100.6581	4 sigortalık, Anahtarlı otomatik sigortalı lojman tipi sac tablolar	Adet		
		Teknik Tarifi: Anahtarlı otomatik sigortalı lojman tipi sac tablolar (Ölçü: Adet, İhzarat: %60)BFT No 35.100.6560'un aynı, yalnız anahtarlı otomatik sigortalar için imal edilmiş olacaktır. (Anahtarlı sigortalar hariç.)			
2	35.105.1110	16 A'e kadar (3 kA), Anahtarlı Otomatik Sigortalar (3 kA kesme kapasiteli)	Adet		
		Teknik Tarifi: Anahtarlı Otomatik Sigortalar (3 kA kesme kapasiteli) (Ölçü: Adet) Aynı zamanda anahtar vazifesi gören 3 kA kısa devre kesme kapasiteli, 2 ve 4 kutupluları nötr ve faz kesme özelliğine haiz, B veya C eğrisi, TS 5018-1 EN 60898-1 standartlarına uygun olarak üretilmiş, CE uygunluk işareti ile piyasaya arz edilmiş otomatik sigortanın temin ve montajı, her nevi malzeme ve işçilik dâhil.			
3	35.150.2122	2x4 mm <sup>2</sup> , 1 kV yer altı kabloları ile kolon ve besleme hattı tesisi (N2XH, 0,6/1 kV)	m		
		Teknik Tarifi: N2XH tipi 1KV yer altı kabloları ile kolon ve besleme hattı tesisi (Ölçü: m) TS HD 604 S1 standardına uygun, N2XH, 0,6/1kV kablolar ile bina içinden sıva üstünde, konsollar veya kroşeler üzerinden duvara, tavana veya kanallar içine, bina dışında kanallar içine döşenmek üzere yer altı kablosunun iş yerinde temini, geçit ve güvenlik boruları, her nevi malzeme kroşe ve işçilik dâhil. Not: TS EN 50575 ve TS EN 50575/A1 standartlarına, 305/2011/AB Yapı Malzemeleri Yönetmeliğine uygun olarak üretilmiş, CE uygunluk işaretiyle piyasaya arz edilmiş ve üreticinin performans beyanı ve Avrupa Birliği tarafından akredite edilmiş kuruluşlardan alınmış Performans Değişmezlik Sertifikasına sahip olacaktır.			
4	35.160.3331	Normal Sorti, Linye ve sorti hatları kurşunsuz antigron (NHXMH) nevinden malzeme ile	Adet		
		Teknik Tarifi: Etanj aydınlatma sortisi (Güvenlik hatlı) (İhzarat: %60)Aşağıda linye ve sorti hatlarının tesis şekli verilmiş olan tamamen etanj malzeme (buat, klemens, anahtar vb. ) ile linye hatları en az 2,5 mm <sup>2</sup> sorti hatları en az 1,5 mm <sup>2</sup> ve TS EN 60332-1-2, TS EN 60754-1/2 ve TS EN 61034-2 normlarına uygun olmak üzere her nevi malzeme temini, iş yerine nakli ve işçilik dâhil, komple etanj sortii yapılması, (armatür hariç). Ölçü: BFT No 35.160.3200 gibidir.			
5	35.160.3334	Paralel Sorti, Linye ve sorti hatları kurşunsuz antigron (NHXMH) nevinden malzeme ile	Adet		
		Teknik Tarifi: Etanj aydınlatma sortisi (Güvenlik hatlı) (İhzarat: %60)Aşağıda linye ve sorti hatlarının tesis şekli verilmiş olan tamamen etanj malzeme (buat, klemens, anahtar vb. ) ile linye hatları en az 2,5 mm <sup>2</sup> sorti hatları en az 1,5 mm <sup>2</sup> ve TS EN 60332-1-2, TS EN 60754-1/2 ve TS EN 61034-2 normlarına uygun olmak üzere her nevi malzeme temini, iş yerine nakli ve işçilik dâhil, komple etanj sortii yapılması, (armatür hariç). Ölçü: BFT No 35.160.3200 gibidir.			
6	838-101	HOPARLÖR TESİSATI: Hoparlör tesisatı besleme hattı	m		
7	35.450.1402	3-5 W'lık çift taraflı hoparlör, Hoparlör ve montajı	Adet		
		Teknik Tarifi: Hoparlör ve montajı (Ölçü: Adet, İhzarat: %60)TS 976 EN 60268-5 standardına uygun, Teknik şartnamesinde yazılı özellikte hoparlör ve hoparlör kutusu temini, yerine montajı, her nevi ufak malzeme ve işçilik dâhil, işler halde teslimi.			
8	35.450.5003	El mikrofonu, Mikrofon	Adet		
		Teknik Tarifi: Mikrofon (Ölçü: Adet, İhzarat: %60)TS 6509 standardına uygun, Teknik şartnamesinde yazılı özellikte kristal veya dinamik mikrofon, en az 10 m uzunlukta mikrofon kablosu, mikrofon prizi ve fişi, yerine montajı, her nevi ufak malzeme ve işçilik dâhil, işler halde teslimi.			
9	35.450.5704	100 W'lık, Amplifikatör ve montajı	Adet		
		Teknik Tarifi: Amplifikatör ve montajı (Ölçü: Adet, İhzarat: %60)Teknik şartnamesinde yazılı özellikte ses amplifikatörü, demir çerçeve üzerine gösterilecek yere montajı, çerçevesi, boyası, her nevi ufak malzeme ve işçilik dâhil, işler halde teslimi.			
10	KA/2021-13	B1 TAVAN ARMATÜRÜ (LAMBA HARIÇ)	Adet		
11	KA/2021-15	15 W, 1500 LÜMEN KOMPAKT FLORESAN ENERJİ TASARRUFLU AMPULLER	Adet		
12	ZA/2017-1	30 WATT TRAFOLU HAVA BASINÇLI HARİCİ HOPARLÖR	Adet		
		Teknik Tarifi: 100V TRAFOLU , 30 W, MONTAJ DAHİL			

Sadık DURAN  
Elekt. Tek.

## TEKNİK ŞARTNAME

**İşin Adı:** DİYARBAKIR İLİ BAĞLAR İLÇESİ KIRKKOYUN İLKOKULU ONARIM İŞİ.

**İş Grubu:** WC YAPIM İŞİ>İnşaat İmalatları

Sayfa 1 / 6

S. No	Poz No	İmalatın Cinsi	Birim	Miktarı	Pursantaj (%)
1	43.527.1002	Çapı 200 mm HDPE Koruge boru döşenmesi (SN 8, lastik conta ve boru bedeli dâhil)	m		
		<p>Teknik Tarifi: Pr EN 13476-1'e uygun imal edilen HDPE esaslı koruge kanalizasyon borularının temin edilmesi, döşenmeden önce her türlü deneyi ve muayenesi yapılmış olarak hendek kenarında veya konulacağı yerde hazırlanmış, HDPE koruge boruların düz işçi ile hendek içerisine indirilmesi, şartnamesine ve ilgili standartlara göre yerleştirilmesi, TS EN 681/1 ve diğer ilgili standartlara uygun olarak lastik contanın temin edilmesi, temin edilen lastik contanın muayenesinin ve deneylerinin yapılmasından sonra sızdırmaz halde boru başlarının manşon ve conta ile bağlanması, döşenmiş boru başlarının veya boru hattının ilgili standartlara göre sızdırmazlık tecrübesinin yapılması için, gerekli her türlü bağlantı elemanı ve müteferrik parçaları ile malzeme ve zayıtı, deney dâhil işçilik her türlü masraf, araç ve gereç giderleri, yatay, düşey taşıma, yükleme, boşaltma ile yüklenici kârı ve genel giderler dâhil (Yalnız, borunun fabrikadan iş başına kadar taşınması ile bu taşımaya ait yükleme, boşaltma ve istif bedeli hariç) HDPE esaslı koruge boru döşenmesinin; 1 metre fiyatı 12.2202 Ø 200 mm anma çaplı HDPE esaslı koruge kanalizasyon borusunun döşenmesi m. ÖLÇÜ : Döşenmiş haldeki borunun gerçek uzunluğu üzerinden metre olarak hesaplanır.</p>			
2	43.635.1041	Beton bordür yapılması	m		
		<p>Teknik Tarifi: Projesine göre, 18x30 cm ebadında, ön üst yüzü 3/5 cm eğimli ve 350 dozlu betondan imal edilen bordürün, 200 doz grobetondan temel tabakası üzerinden 400 dozlu harçla döşenmesi için, gereken her türlü malzeme ve zayıtı, işçilik, iş yerinde taşıma, yükleme ve boşaltma masrafları ile yüklenici kârı ve genel giderleri dâhil, (Yalnız, çimento, kum ve çakılın iş yerine kadar taşınması ile yükleme, boşaltma istif ve figüre bedeli hariç) beton bordür yapılmasının; 1 metre fiyatı.</p>			
3	74.050.0003	Çimento harçlı kargir ve horasan inşaatın yıkılması	m <sup>3</sup>		
		<p>Teknik Tarifi: Çimento harçlı kargir ve horasan inşaatın patlayıcı madde kullanılmadan yıkılması, inşaat yerindeki yükleme, yatay ve düşey taşıma, boşaltma, her türlü işçilik, araç ve gereç giderleri, yüklenici genel giderleri ve kârı dâhil, çimento harçlı kargir ve horasan inşaatın yıkılmasının 1 m<sup>3</sup> fiyatı: ÖLÇÜ : Yıkılan yerin boyutlarına göre hacmi hesaplanır.</p>			
4	18.185	Patlayıcı madde kullanılmadan demirli ve demirsiz beton inşaatın yıkılması	m <sup>3</sup>		
		<p>Teknik Tarifi: Kurumu: Çevre ve Şehircilik&gt;İnşaat (Yapı İşleri) Teknik Tarifi: Patlayıcı madde kullanılmadan, demirli ve demirsiz beton inşaatın yıkılması, inşaat yerindeki yükleme, yatay ve düşey taşıma, boşaltma, her türlü işçilik, araç ve gereç giderleri, yüklenici genel giderleri ve kârı dâhil, demirli ve demirsiz beton inşaatın yıkılmasının 1 m<sup>3</sup> fiyatı: ÖLÇÜ : Yıkılan yerin boyutlarına göre hacmi hesaplanır.</p>			
5	15.465.1004	Gömme silindri iç ve dış kapı kilidinin yerine takılması (Geniş ve dar tip)	Adet		
		<p>Teknik Tarifi: DOĞRAMA MADENİ AKSAMLARI Kapı Doğramaları Madeni Aksam Birim Fiyatı (Ahşap, Metal, Plastik)</p>			
6	15.465.1007	Silindri traşlı dış kapı kilidinin yerine takılması	Adet		
		<p>Teknik Tarifi: DOĞRAMA MADENİ AKSAMLARI Kapı Doğramaları Madeni Aksam Birim Fiyatı (Ahşap, Metal, Plastik)</p>			
7	15.465.1008	Kapı kolu ve aynalarının yerine takılması (Kromajlı)	Adet		
		<p>Teknik Tarifi: DOĞRAMA MADENİ AKSAMLARI Kapı Doğramaları Madeni Aksam Birim Fiyatı (Ahşap, Metal, Plastik)</p>			
8	15.465.1118	Ayarlı menteşe (çift) plastik kaplamalının yerine takılması	Adet		
		<p>Teknik Tarifi: DOĞRAMA MADENİ AKSAMLARI Pencere Doğramaları Madeni Aksam Birim Fiyatı (Ahşap, Metal, Plastik)</p>			
9	15.465.1201	İspanyolet takımının yerine takılması (kol dahil) 100 cm'e kadar, 2 kavramalı	Adet		
		<p>Teknik Tarifi: DOĞRAMA MADENİ AKSAMLARI Pencere Doğramaları Madeni Aksam Birim Fiyatı (Ahşap, Metal ve Plastik) (İdarenin yazılı izni ile uygulanır.)</p>			
10	48.275.1001	Kireç ve Çimento Karışımı Harçla Kaba Sıva Yapılması	m <sup>2</sup>		
		<p>Teknik Tarifi: 1 m<sup>2</sup> dişli kuma 250 kg çimento ve 0,100 m<sup>3</sup> kireç hamuru katılarak hazırlanan harçla ortalama 2 cm kalınlığında kaba sıva yapılması, gerekli zamanlarda sulanması, duvar yüzeyinin temizlenmesi, her türlü malzeme ve zayıtı, işçilik çalışma sehpaları, işçilik, alet ve edevat giderleri, inşaat yerindeki yükleme, yatay ve düşey taşıma, boşaltma, müteahhit kârı ve genel giderler dâhil 1 m<sup>2</sup> fiyatıdır. Ölçü: Projedeki ölçülerine göre sıvanın bütün yüzeyler hesaplanır. Doğrama pervazlar ve varsa ahşap süpürgelik altında kalan sıva yüzeyleri hesaba katılır, bütün boşluklar ve diğer cins kaplama yüzeyleri düşülür.</p>			
11	15.120.1102	Makine ile her derinlik ve her genişlikte yumuşak ve sert küskülük kazılması (Derin kazı)	m <sup>3</sup>		
		<p>Teknik Tarifi: Yumuşak ve sert küskülük zeminde; makina ile kazının yapılması, taşıtlara yüklenmesi, 25 metreye kadar taşınması, depo, imla veya sedde yerinde boşaltılması, serilmesi, inşaat yapıldıktan sonra kazı yerinde kalan boşlukların doldurulması, kazılan yerin taban ve yan cidarlarının, depo ve dolgunun tesviyesi ve düzeltilmesi için yapılan her türlü malzeme ve zayıtı, işçilik, araç ve gereç giderleri, yüklenici genel giderleri ve kârı dâhil, 1 m<sup>3</sup> kazı fiyatı: Ölçü: Kazının hacmi kazı projesi üzerinden hesaplanır. Not: 1) Bu birim fiyata su zammı, iksa, 25 metre dışındaki taşıma, dolgunun sulama ve sıkıştırma bedelleri dâhil değildir. 2) Derinlik zammı ödenmez.</p>			
12	15.125.1003	Kum temin edilerek, makine ile serme, sulama ve sıkıştırma yapılması	m <sup>3</sup>		

## TEKNİK ŞARTNAME

**İşin Adı: DİYARBAKIR İLİ BAĞLAR İLÇESİ KIRKKOYUN İLKOKULU ONARIM İŞİ.**

**İş Grubu: WC YAPIM İŞİ>İnşaat İmalatları**

Sayfa 2 / 6

S. No	Poz No	İmalatın Cinsi	Birim	Miktarı	Porsantaj (%)
		<p><b>Teknik Tanımı:</b> Kumun temin edilmesi, alana dökülmesi, motor greyderle serilmesi, sulanması, titreşimli silindir ile tabaka tabaka sıkıştırılması için her türlü işçilik, malzeme ve zayıfatı, iş yerinde yükleme, yatay ve düşey taşıma, boşaltma, yüklenici genel giderleri ve kârı dâhil, 1 m<sup>3</sup> fiyatı: Ölçü: Projesindeki ölçülere göre hacmi hesaplanır.</p>			
13	15.150.1002	Beton santralinde üretilen veya satın alınan ve beton pompasıyla basılan, C 12/15 basınç dayanım sınıfında, gri renkte, normal hazır beton dökülmesi (beton nakli dahil)	m <sup>3</sup>		
		<p><b>Teknik Tanımı:</b> Beton üretimine uygun komple beton tesisinde (asgari 60m<sup>3</sup>/sa kapasiteli, dört gözlü agrega bunkerli kompresörlü ve kumanda kabini ile birlikte bilgisayar kontrollü, min. 50 ton kapasiteli çimento silosu bulunan konveyör bant sistemli, geri kazanım ünitesi, agrega ve beton deneylerini yapabilecek kapasitede laboratuvar, jeneratör, yeteri kadar transmikser ve mobil beton pompası ile en az bir adet yükleyici, katkı tankı ve katkı tartı bunkerli, nem ölçer ve benzeri her türlü ekip ve ekipmana sahip periyodik kalibrasyonu yapılmış beton üretim tesisi) standardına ve projesine uygun, yıkanmış, elenmiş granülo-metrik kum-çakıl ve/veya kırmataş, çimento, su ve gerektiğinde katkı malzemesi ile C 12/15 sınıfında üretilen veya bu niteliklere sahip beton tesisinden satın alınan hazır beton harcının; beton kalite kontrollerinin yapılması, transmikserlere yüklenmesi, iş yerine kadar nakli, döküm yerine beton pompası ile basılması, yerleştirilmesi, sulanması, soğuktan, sıcaktan ve diğer dış tesirlerden korunması ve bakımının yapılması, gerekli ve yeter sayıda deney için numune alınması ve gerekli deneylerin yapılması, için gerekli her türlü işçilik, malzeme ve zayıfatı, makine araç, gereç ve laboratuvar giderleri, iş yerindeki her türlü yatay ve düşey taşımalar, yükleme ve boşaltmalar, beton bünyesine giren granülo-metrik kum çakıl veya kırmataşın ve çimentonun temin edildiği, üretildiği veya satın alındığı yerden taşıtlara yüklenmesi, beton tesisine nakli, taşıtlardan boşaltılması, istifi, beton tesisine konulması ve bakım bünyesinde ve sulama için kullanılan suyun temini ve nakli, beton tesisi ve diğer tüm ekipmanların temini ve amortisman giderleri ile her türlü diğer giderler ve yüklenici genel giderleri ve kârı dâhil, yerinde dökülmüş ve basınç dayanımı C 12/15 olan gri renkte, normal hazır betonun 1 m<sup>3</sup> fiyatı: Ölçü: Projedeki boyutlar üzerinden hesaplanır. Not: 1) Üretilen veya satın alınan betonun üretildiği tesisin, TSE ve mevzuatının gerektirdiği diğer belgelere sahip olması ve bu belgeleri imalata başlamadan önce idareye vermesi zorunludur. İbraz edilen belgelerin uygun olduğunun tespit ve kullanılmasına müsaade edilmesi kaydıyla ancak, bu tesiste üretilen veya satın alınan ve yürürlükteki mevzuatına göre piyasa arz koşullarını da taşıyan uygunluk belgeli betonun imalatta kullanılması mümkün olacaktır. 2) Betonun satın alınarak temin edilmesi halinde, üzerinde işin adı da belirtilmiş olan faturaların birer suretinin ödeme belgelerine eklenmesi zorunludur. 3) Beton bünyesine ilave olarak konulacak katkı malzemesinin bedeli ayrıca ödenecektir. 4) Pompa kullanılmaması halinde analizden pompa bedeli düşülür.</p>			
14	15.150.1005	Beton santralinde üretilen veya satın alınan ve beton pompasıyla basılan, C 25/30 basınç dayanım sınıfında, gri renkte, normal hazır beton dökülmesi (beton nakli dahil)	m <sup>3</sup>		
		<p><b>Teknik Tanımı:</b> Beton üretimine uygun komple beton tesisinde (asgari 60m<sup>3</sup>/sa kapasiteli, dört gözlü agrega bunkerli kompresörlü ve kumanda kabini ile birlikte bilgisayar kontrollü, min. 50 ton kapasiteli çimento silosu bulunan konveyör bant sistemli, geri kazanım ünitesi, agrega ve beton deneylerini yapabilecek kapasitede laboratuvar, jeneratör, yeteri kadar transmikser ve mobil beton pompası ile en az bir adet yükleyici, katkı tankı ve katkı tartı bunkerli, nem ölçer ve benzeri her türlü ekip ve ekipmana sahip periyodik kalibrasyonu yapılmış beton üretim tesisi) standardına ve projesine uygun, yıkanmış, elenmiş granülo-metrik kum-çakıl ve/veya kırmataş, çimento, su ve gerektiğinde katkı malzemesi ile C 25/30 sınıfında üretilen veya bu niteliklere sahip beton tesisinden satın alınan hazır beton harcının; beton kalite kontrollerinin yapılması, transmikserlere yüklenmesi, iş yerine kadar nakli, döküm yerine beton pompası ile basılması, yerleştirilmesi, vibratör ile sıkıştırılması, sulanması, soğuktan, sıcaktan ve diğer dış tesirlerden korunması ve bakımının yapılması, gerekli ve yeter sayıda deney için numune alınması ve gerekli deneylerin yapılması, için gerekli her türlü işçilik, malzeme ve zayıfatı, makine araç, gereç ve laboratuvar giderleri, iş yerindeki her türlü yatay ve düşey taşımalar, yükleme ve boşaltmalar, beton bünyesine giren granülo-metrik kum çakıl veya kırmataşın ve çimentonun temin edildiği, üretildiği veya satın alındığı yerden taşıtlara yüklenmesi, beton tesisine nakli, taşıtlardan boşaltılması, istifi, beton tesisine konulması ve bakım bünyesinde ve sulama için kullanılan suyun temini ve nakli, beton tesisi ve diğer tüm ekipmanların temini ve amortisman giderleri ile her türlü diğer giderler ve yüklenici genel giderleri ve kârı dâhil, yerinde dökülmüş ve basınç dayanımı C 25/30 olan gri renkte, normal hazır betonun 1 m<sup>3</sup> fiyatı: Ölçü: Projedeki boyutlar üzerinden hesaplanır. Not: 1) Üretilen veya satın alınan betonun üretildiği tesisin, TSE ve mevzuatının gerektirdiği diğer belgelere sahip olması ve bu belgeleri imalata başlamadan önce idareye vermesi zorunludur. İbraz edilen belgelerin uygun olduğunun tespit ve kullanılmasına müsaade edilmesi kaydıyla ancak, bu tesiste üretilen veya satın alınan ve yürürlükteki mevzuatına göre piyasa arz koşullarını da taşıyan uygunluk belgeli betonun imalatta kullanılması mümkün olacaktır. 2) Betonun satın alınarak temin edilmesi halinde, üzerinde işin adı da belirtilmiş olan faturaların birer suretinin ödeme belgelerine eklenmesi zorunludur. 3) Beton bünyesine ilave olarak konulacak katkı malzemesinin bedeli ayrıca ödenecektir. 4) Pompa kullanılmaması halinde analizden pompa bedeli düşülür.</p>			
15	15.210.1004	Okak taşı ile blokaj yapılması	m <sup>3</sup>		
		<p><b>Teknik Tanımı:</b> Blokaj yapılacak tabanın düzenlenmesinden sonra üzerine 1,100 m<sup>3</sup> okak taşından (Poz. No: 19.100.2015) istenen eğim ve boyutlarda blokaj yapılması, tokmaklanması, inşaat yerindeki yükleme, yatay ve düşey taşıma, boşaltma, taşın ocaktan yüklenmesi, boşaltılması ve figüre edilmesi (yalnız, taşın ocaktan işbaşına taşıma bedeli hariç) için gerekli her türlü malzeme ve zayıfatı, işçilik, araç ve gereç giderleri ile yüklenici genel giderleri ve kârı dâhil, okak taşı ile blokajın 1 m<sup>3</sup> fiyatı: Ölçü: Projesindeki boyutlar üzerinden hesaplanır.</p>			
16	15.220.1001	85 mm kalınlığında yatay delikli tuğla (190x85x190 mm) ile duvar yapılması	m <sup>2</sup>		
		<p><b>Teknik Tanımı:</b> Projesine göre yatay delikli tuğla ile çimento-kireç karışımı harç kullanılarak duvar yapılması, lüzumunda sulanması, inşaat yerindeki yükleme, yatay ve düşey taşıma, boşaltma, her türlü malzeme ve zayıfatı, işçilik, araç ve gereç giderleri, yüklenici</p>			



## TEKNİK ŞARTNAME

**İşin Adı:** DİYARBAKIR İLİ BAĞLAR İLÇESİ KIRKKOYUN İLKOKULU ONARIM İŞİ.  
**İş Grubu:** WC YAPIM İŞİ > İnşaat İmalatları

Sayfa 3 / 6

S. No	Poz No	İmalatın Cinsi	Birim	Miktar	Pursantaj (%)
		genel giderleri ve kârı dâhil, 1 m <sup>2</sup> fiyatı: Ölçü: Projesindeki boyutlar üzerinden hesaplanır. 0,10 m <sup>2</sup> 'den küçük boşluklar düşülmez.			
17	15.220.1005	190 mm kalınlığında yatay delikli tuğla (190x190x135 mm) ile duvar yapılması	m <sup>2</sup>		
		Teknik Tanımı: Projesine göre yatay delikli tuğla ile çimento-kireç karışımı harç kullanılarak duvar yapılması, lüzumunda sulanması, inşaat yerindeki yüklenme, yatay ve düşey taşıma, boşaltma, her türlü malzeme ve zayıtı, işçilik, araç ve gereç giderleri, yüklenici genel giderleri ve kârı dâhil, 1 m <sup>2</sup> fiyatı: Ölçü: Projesindeki boyutlar üzerinden hesaplanır. 0,10 m <sup>2</sup> 'den küçük boşluklar düşülmez.			
18	15.180.1002	Ahşaptan düz yüzeyli beton ve betonarme kalıbı yapılması	m <sup>2</sup>		
		Teknik Tanımı: Proje ve şartnamesine göre; iç yüzeyleri rendelenmiş ve yağlanmış II. sınıf çam kerestesinden düz yüzeyli beton ve betonarme kalıbı yapılması, sökülmesi, bu işler için gerekli tahta, mesnet, kadrönlükler, kuşaklar, destekler, çivi, tel, benzeri gereçler, malzeme ve zayıtı ile işçilik, iş yerinde yatay-düşey taşıma, yüklenme-boşaltma, yüklenici genel giderleri ve kârı dâhil, 1 m <sup>2</sup> fiyatı: Ölçü: Kalıp gören yüzler projesinden veya yerinde ölçülerek hesaplanır. Boşluk hacmi çıkarılmayan imalat deliklerinin çevre kalıpları ölçüye dâhil edilmez. Değişik kalıp tarafındaki yüzünden delik boşluğu çıkarılmaz. Not: 1) Kalıp iskelesi ayrıca ödenir. 2) Kalıptan çıkan malzeme yükleniciye aittir.			
19	15.160.1003	Ø 8- Ø 12 mm nervürlü beton çelik çubuğu, çubukların kesilmesi, bükülmesi ve yerine konulması	Ton		
		Teknik Tanımı: Nervürlü beton çelik çubuğunun detay projesine göre kesilip bükülerek hazırlanması yerine konması, bağlanması için demir, bağlama teli ve gerekli her türlü malzeme ve zayıtı, inşaat yerindeki yüklenme, yatay ve düşey taşıma, boşaltma, işçilik, yüklenici genel giderleri ve kârı dâhil, 1 ton fiyatı: Ölçü: 1) Betonarme proje demir donatı detaylarına göre kroşeler ile birlikte demirin boyu ölçülür. 2) Çelik çubukların ağırlıkları aşağıdaki cetvelden alınır. 3) Projede gösterilmeyen çelik çubuklar ve ekler hesaba katılmaz. 4) Cetveldeki (m) ağırlıkları hesaba esasır. Bağlama teli, çelik çubuk sıraları arasında kullanılacak çelikler ve zayıt analizde dikkate alındığından, ayrıca ödeme yapılmaz. Çap (Ø)Birim Ağırlığı mmKg/m 80,395 100,617 120,888			
20	15.550.1001	Kare ve dikdörtgen profillerle pencere ve kapı yapılması ve yerine konulması	kg		
		Teknik Tanımı: Proje ve şartnamesine göre her çeşit profillerden icabında profil demir, sac ve lama ilavesiyle kare ve dikdörtgen profillerle pencere ve kapı yapılması, proje ve şartnamesinde belirtilen kilit, süme ve benzeri malzeme takılması, kenet demirleri ya da diğer aksam ile yerlerine tespit için demir kaynak, perçin, civata, her çeşit malzeme ve zayıtı, atölye masrafları, inşaat yerinde yüklenme, yatay ve düşey taşıma, boşaltma, her türlü işçilik, yüklenici genel giderleri ve kârı dâhil, (madeni aksam ve boya bedeli hariç) yapılması ve yerine konulması, 1 kg fiyatı : Ölçü: İmalatın esas aksamı, kilit, sürgü kolları, duvara konacak kenetlerle birlikte boyanmadan önce tartılır, atışmana kaydedilerek yerine takılır. Bütün imalat aynı bedelle ödenir. Not: 1)Ancak demirden başka, metalden tezyinat konması, kilit, sürgü ya da kollardan bazı aksama nikelaj yapılması halinde işçilik ve malzeme giderleri ayrıca ödenir. 2)Her türlü menteşe ve rulman bedelleri ile demirden gayri malzemedan mamul, ispanyolet, kilit ve benzeri malzeme bedeli fiyat tutanağı tanzimi suretiyle ayrıca ödenir. 3)Madeni aksamın (menteşe, rulman, kilit, ispanyolet vs.) takılması karşılığı fiyata dâhildir. 4)Ancak idareler lüzum gördüğü takdirde proje boyutları üzerinden bütün profillerin ve benzeri levhalarının cetveldeki ağırlıklarına nazaran tartı ağırlığını tahkik edebilir. Bu tartı neticesinde; cetvellere nazaran % 7 ağırlık fazlası da ödeme yapılır, % 7 den fazla ağırlık dikkate alınmaz. Bu tartı neticesinde bulunan ağırlığın cetveldekinden az olması halinde yapılan imalatın idarece kabul edilmesi şartıyla tartı esas alınır.			
21	15.455.1001	Plastik doğrama imalatı yapılması ve yerine konulması (Sert PVC doğrama profillerinden her çeşit kapı, pencere, kaplama ve benzeri imalat) Not: Tüm ana profiller ile ilave profiller, pencere kapalı iken görülmeyen ve dikkat çekmeyen bir yerde, en az 1 m a	kg		
		Teknik Tanımı: İdarece onaylanmış proje ve detaylarına göre yapılan sert PVC profillerden plastik doğramalar ve aksesuarları ve cam çitalleri her türlü hava şartlarına karşı dayanıklı, yüzeyleri pürüzsüz olmalıdır. PVC'den mamul ana profil ( Standardına göre et kalınlığı sınıfı "A" olan ve görünür yüzeylerdeki et kalınlığı 2,8 mm, görünmeyen yüzeylerde ise 2,5 mm olmalıdır.) kesitlerinde gerek ısı gerekse ses izolasyonu ve ayrıca su tahliyesini hızlandıracak şekilde tasarlanmış ön odacık sistemi olacaktır. Metal takviye profilleri ile ana profillerin (kasa, kanat, orta kayıt) gerekli mukavemeti sağlanacaktır. Metal takviye profilleri, sıcak daldırma metodu ile yapılmış galvanizle pası karşı korunmuş, sacdan U veya kutu profillerdir. Her iki halde de sac kalınlığı kasa ve kanatlarda 1,5 mm'den fazla orta kayıtda da 2 mm'den fazla olmayacaktır. (Ancak çok geniş kayıt ve kanatlarda yapılan hesaplar sonucunda atalet momenti yukarıda belirtilen sac kalınlıklarından yüksek çıkarsa çıkan sonuca uyumlu kalınlıkta sac kullanılmalıdır). Metal takviyeli PVC profiller plastik köşe kaynağı, vida, kanat bağlaması vesair imkanlarla birleştirilerek yardımcı kullanılmalıdır. Metal takviyeli PVC profiller yardımcı ile her çeşit pencere doğraması, kapı, camekan ve benzeri imalat yapılır. Doğrama profilleri, levhalar ve diğer profiller yardımcı ile her çeşit pencere doğraması, kapı, camekan ve benzeri imalat yapılır. İmalatçı firmaca önerilen sisteme uygun olarak kanat aralıkları iki sıra EPDM kauçuk, neopren veya tpe contalarla izole edilecektir. Her cins ve kalınlıklardaki camın takılması, cam çitalleri yardımcı ile olur. İmalatçı firmaca önerilen sisteme uygun olarak cam tespiti conta, mastik ve diğer usullerle sağlanacaktır. Her pencere kanat çerçevesi (doğraması) doğrama kasesine en az 2 (iki) kapı kanat çerçevesi ise en az 3 (üç) menteşe ile tespit edilir. Menteşeler kanadın ayarlı çalışmasını sağlayacak mukavemette ve dizaynında			

## TEKNİK ŞARTNAME

**İşin Adı: DİYARBAKIR İLİ BAĞLAR İLÇESİ KIRKKOYUN İLKOKULU ONARIM İŞİ.**  
**İş Grubu: WC YAPIM İŞİ>İnşaat İmalatları**

Sayfa 4 / 6

S. No	Poz No	İmalatın Cinsi	Birim	Miktarı	Pursantaj (%)
		<p>olacaktır. Plastik doğrama kasa ve kanat bileşimleri 45 derece kesilerek bu iş için geliştirilmiş makinalarla kaynatılmak suretiyle imalatı yapılan plastik doğramanın kargir aksama veya demir konstrüksiyona (kör kasa) tespiti yapılacaktır.</p> <p>Kargir aksama montaj 3 şekilde olabilir.</p> <p>a) Kenet lamaları ile; Kenet lamaları uygun boyutta vida ile bir tarafından doğramaya monte edilir, doğrama yerine yerleştirildikten sonra kenet laması diğer tarafından yine uygun boyutta vida ile kargir aksama monte edilir.</p> <p>b) Çelik dubeller ile; Doğrama yerine yerleştirildikten sonra, matkap ile doğrama üzerinden kargir aksama da geçecek şekilde yuva açılır. Bu yuvaya, uygun boyutta seçilmiş çelik dubel yerleştirilir ve sıkılır.</p> <p>c) Çelik montaj vidaları ile; Doğrama yerine yerleştirildikten sonra, matkap ile doğrama üzerinden kargir aksama da geçecek şekilde yuva açılır. Bu yuvaya, uygun boyutta seçilmiş çelik montaj vidaları yerleştirilir ve sıkılır.</p> <p>Kör kasaya montaj 2 şekilde olabilir.</p> <p>a) Sac vidaları ile; Doğrama yerine yerleştirildikten sonra, matkap ile doğrama üzerinden kör kasaya da geçecek şekilde yuva açılır. Bu yuvaya, uygun boyutta seçilmiş sac vidaları yerleştirilir ve sıkılır.</p> <p>b) Kilit profilleri ile; Kilit profillerinin doğramaya takılacak birinci parçası doğrama üzerine her yönden takılır. Doğrama yerine yerleştirildikten sonra, kilit profillerinin ikinci parçası, birinci parça ile kilitlenecek şekilde yerine yerleştirilir.)</p> <p>Su, hava, ses geçirmeyecek şekilde sızdırmazlığın sağlanması, kanat aralıklarında izolasyonu sağlayacak contaların sisteme uygun olarak yerlerine tespiti için her türlü malzeme ve zayılatı, inşaat yerindeki yükleme, yatay ve düşey taşıma, boşaltma, işçilik, araç ve gereç giderleri, yüklenici genel giderleri ve kâr dâhil, yerine monte edilmiş plastik doğramanın 1 kg fiyatı:</p> <p>Ölçü:</p> <p>1)Yalnız sert PVC plastik doğrama malzemesi, epdm, neopren veya tpe contalar, silikon esaslı macun, tespit vidaları veya kilit profilleri, birleşim parçaları, profil içinde bulunan takviyeler birlikte tartılır.</p> <p>2)İdare lüzum gördüğü takdirde proje boyutları üzerinden, profillerin tablodaki ağırlıklarına göre tartı ağırlığını tahkik edebilir. Bu tartı neticesinde tablolara nazaran %7 ağırlık fazlasına kadar ödeme yapılır. Tablodaki ağırlıklara nazaran tartı neticesi bulunan ağırlığın az olması halinde, yapılan imalatın idarece kabul edilmesi şartıyla tartı esas alınır.</p> <p>3)Detay projelerinde gerek plastik profillerin, gerekse metal takviye profillerinin metre ağırlıkları ile bağlantı elemanlarının birim ağırlıkları belirtilecektir.</p> <p>Not:</p> <p>1)Madeni aksamın yerine takılması bedelli doğrama fiyatlarına dâhildir.</p> <p>2)Plastik doğrama aksesuarı (ispanyolet, menteşe, kilit ve ilaveleri, vasistas makas ve çarpmaları, pivot menteşeler, sürgüler, kapı altı fırçaları, her türlü kapı kolları, hidrolik mekanizmalar benzeri açma, kapama, kilitleme mekanizmaları vb.) tartıya dâhil edilmez. Bedelleri varsa kendi rayicinden yoksa yetkili makamlarca tasdikli fatura bedeline % 25 yüklenici genel giderleri ve kârı ilave edilerek ödenir.</p> <p>3)Tüm ana profiller ile ilave profiller, pencere kapalı iken görülmeyen ve dikkat çekmeyen bir yerde, en az 1 m aralıklarla okunaklı ve görünür şekilde profil uzunluğu boyunca işaretlenmelidir. Ana profiller ile ilave profillerin işaretlenmesi en az aşağıdaki bilgileri içermelidir.</p> <ul style="list-style-type: none"> <li>- İmalatçının adı veya ticari markası,</li> <li>- Bu standardın işaret ve numarası (TS EN 12608-1 şeklinde),</li> <li>- Et kalınlığı sınıfı,</li> <li>- İzlenebilirliği sağlamak için yeterli olabilecek imalat kodu (örneğin; tarih vb.)</li> </ul>			
22	15.540.1102	Demir yüzeylere iki kat antipas, iki kat sentetik boya yapılması	m <sup>2</sup>		
		<p>Teknik Tanfı: Demir imalat yüzeylerinin zımpara ve tel fırça ile temizlenmesi, 0,100 kg 1.kat, 0,100 kg 2.kat (her kat farklı renkte) antipas sürülmesi, 0,100 kg 1.kat, 0,100 kg 2.kat istenilen renkte sentetik boya ile boyanması, her türlü malzeme ve zayılatı, işçilik, yüklenici genel giderleri ve kâr dâhil 1 m<sup>2</sup> fiyatı :</p> <p>Ölçü:</p> <p>a) Mobilyalarda boyanan yüzeyler ölçülür.</p> <p>b) Kapı ve bölmelerde;</p> <p>1) Telaro kasalı olanlarda; sıvadan sıvaya iki yüzü ölçülür.</p> <p>2) Kasalı (pervazsız) olanlarda; kasadan kasaya düşey düzlemdeki iki yüzün ölçüsüne kasa alanları dâhil edilir.</p> <p>3) Kasa ve pervazlı olanlarda pervazdan pervaza iki yüzün ölçüsüne kasa dâhil edilir.</p> <p>4) Bütün ölçülerde, girinti, çıkıntı ve cam boşlukları ölçüye katılmaz. Pencere kenarında çita varsa, ölçü buradan alınır.</p> <p>c) Camekân ve pencerelerde;</p> <p>1)Camekân ve pervazlı pencerelerde; pervaz dışına pervazsız pencerelerde, siva yüzünden siva yüzüne olmak üzere düşey düzlemdeki alanı ölçülür. Yalnız bir satfı hesaba alınır, iki satfı boyanır. Cam boşluğu çıkarılmaz, denizlik, kasa ve kenarları mevcut ise ayrıca ölçülerek, alana ilâve edilir.</p> <p>2) Çift pencerelerde aynen ölçülür, iki pencere arasındaki ahşap kasa ayrı ölçülür ve alan ilâve edilir. Her iki pencerenin iki yüzü boyanır, birer yüzü hesap edilir. Cam boşluğu çıkarılmaz.</p> <p>d) Parmaklık ve korkuluklarda bir yüzün düşey düzlemdeki izdüşüm alanı ölçülür. Boşluk düşülmez.</p> <p>e) Kolon, çatı makası, kırış, kuranglez ve benzeri demir imalâta boyanan yüzler ölçülür.</p>			
23	15.540.1215	Yeni siva yüzeylere astar uygulanarak iki kat su bazlı mat boya yapılması (iç cephe)	m <sup>2</sup>		
		<p>Teknik Tanfı: Boyanacak yüzeyde; zımpara, taşlama ve temizlik yapıldıktan sonra, 0,150 kg su bazlı astar uygulanır, bunun üzerine istenilen renkte 0,100 kg 1.kat, 0,100 kg 2.kat su bazlı mat boya yapılması için her türlü malzeme ve zayılatı, işçilik, yüklenici genel giderleri ve kâr dâhil, 1 m<sup>2</sup> fiyatı:</p> <p>Ölçü: Projesi üzerinden boya yapılan yüzeyler ölçülür. Tüm boşluklar düşülür.</p> <p>Not: 3 m'den yüksek duvar ve tavanlarda ayrıca iş iskelesi verilir. Siva için iş iskelesi varsa, ayrıca boyaya verilmez.</p>			
24	15.540.1301	Brüt beton, sıvalı veya eski boyalı yüzeylere, astar uygulanarak akrilik esaslı su bazlı boya yapılması (dış cephe)	m <sup>2</sup>		
		<p>Teknik Tanfı: Boyanacak yüzeylerin zımpara kağıdı veya mozayik silme taşı ile düzeltilmesi, çapakların ve fazla grenli kısımların bertaraf edildikten sonra 0,150 kg astar sürülmesi, üzerine 1.katına 0,180 kg, 2.katına 0,120 kg isabet etmek üzere istenilen renkte akrilik esaslı su bazlı boyanın fırça veya rulo ile yüzeye uygulanması için gerekli her türlü malzeme ve zayılatı, işçilik, yüklenici genel giderleri ve kâr dâhil, 1 m<sup>2</sup> fiyatı:</p> <p>Ölçü: Projesi üzerinden boya yapılan yüzeyler ölçülür. Tüm boşluklar düşülür.</p>			

## TEKNİK ŞARTNAME

**İşin Adı: DIYARBAKIR İLİ BAĞLAR İLÇESİ KIRKKOYUN İLKOKULU ONARIM İŞİ.**

Sayfa 5 / 6

**İş Grubu: WC YAPIM İŞİ > İnşaat İmalatları**

S. No	Poz No	İmalatın Cinsi	Birim	Miktar	Porsantaj (%)
Not: 3 m'den yüksek duvar ve tavanlarda ayrıca iş iskelesi verilir. Sıva için iş iskelesi varsa, ayrıca boyaya verilmaz.					
25	15.375.1002	(30x30 cm) veya (33x33 cm) anma ebatlarında, her türlü desen ve yüzey özelliğinde, 1.kalite, beyaz seramik yer karoları ile 3 mm derz aralıklı döşeme kaplaması yapılması (karo yapıştırıcısı ile)	m <sup>2</sup>		
Teknik Tarifi: Onaylanmış detay projesine uygun düzgün yüzeyin, yapışmayı engelleyici kir, toz, çapak ve benzeri kalıntılardan arındırılması ve nemlendirilmesi, yüzey üzerine çimento esaslı, standart performanslı, kayma özelliği azaltılmış karo yapıştırıcının sürülmesi ve özel tarak ile yivlendirilmesi, (30 x 30 cm) veya (33 x 33 cm) anma ebatlarında her türlü desen ve yüzey özelliğine sahip, 1.kalite, beyaz seramik yer karosunun, mastar ve tesviyesine uygun olarak, 3 mm derz aralıkları bırakılarak döşenmesi, derzlerin istenilen renkte çimento esaslı, standart performanslı derz dolgu malzemesi ile doldurulması, kaplama yapılan yüzeyin temizlenmesi, her türlü malzeme ve zaiyatı, işçilik araç ve gereç giderleri, iş yerinde yükleme, yatay ve düşey taşıma, boşaltma, yüklenici genel giderleri ve kârı dâhil 1 m <sup>2</sup> fiyatı: Ölçü: Kaplama yapılan yüzey ve varsa süpürgelik projesi üzerindeki ölçülere göre hesaplanır.					
26	15.380.1003	(20x25 cm) veya (20x30 cm) anma ebatlarında, her türlü desen ve yüzey özelliğinde, 1.kalite, beyaz seramik duvar karoları ile 3 mm derz aralıklı duvar kaplaması yapılması (karo yapıştırıcısı ile)	m <sup>2</sup>		
Teknik Tarifi: Onaylanmış detay projesine uygun düzgün yüzeyin, yapışmayı engelleyici kir, toz, çapak ve benzeri kalıntılardan arındırılması ve nemlendirilmesi, yüzey üzerine çimento esaslı, standart performanslı, kayma özelliği azaltılmış karo yapıştırıcının sürülmesi ve özel tarak ile yivlendirilmesi, (20 x 25 cm) veya (20 x 30 cm) anma ebatlarında her türlü desen ve yüzey özelliğine sahip, 1. kalite, beyaz seramik duvar karosunun, mastarına uygun olarak, 3 mm derz aralıkları bırakılarak döşenmesi, derzlerin istenilen renkte çimento esaslı, standart performanslı derz dolgu malzemesi ile doldurulması, kaplama yapılan yüzeyin temizlenmesi, her türlü malzeme ve zaiyatı, işçilik araç ve gereç giderleri, iş yerinde yükleme, yatay ve düşey taşıma, boşaltma, yüklenici genel giderleri ve kârı dâhil 1 m <sup>2</sup> fiyatı: Ölçü: Kaplama yapılan yüzeyler projesi üzerindeki ölçülere göre hesaplanır.					
27	15.405.1001	Karosiman terrazo karo ile dış mekan döşeme kaplaması yapılması (Kırılma Dayanımı Şartları (Sınıf 1) Eğilme dayanımı minimum 2,8 Mpa, Aşınma direnç sınıfı (2-G), Yüzey alanı <= 1600 cm <sup>2</sup> , yivli-yivsiz, her renkte)	m <sup>2</sup>		
Teknik Tarifi: Şartnamesine uygun yapılmış tesviye betonu yüzünün temizlenmesi, ıslatılması, 4 cm kalınlığında 400 kg çimento dozlu harç ile bir altlık yapılması, bunun üzerine aralıkları, 2 mm olmak üzere terrazo karo plakların projesindeki şekil ve taksimata göre tesviyesinde döşenmesi, derzlerin ve bütün yüzeylerin, beyaz çimento, renklendirici demir oksit pigment ve mermer tozu karışımından yapılmış çimento esaslı derz macunu ile sıvanması, döşeme yüzündeki, macunun yarım saat sonra temizlenmesi, silinmesi, arap sabunu ile temizlenmesi ve bu işlerin yapılmasında gerekli her türlü malzeme ve zaiyatı, işçilik, iş yerindeki yükleme, yatay ve düşey taşıma, boşaltma, yüklenici genel giderleri ve kârı dâhil, (tesviye betonu hariç) 1 m <sup>2</sup> fiyatı: Ölçü: Kaplama yapılan yüzeyler projesi üzerinden hesaplanır.					
28	15.275.1101	250/350 kg çimento dozlu kaba ve ince harçla sıva yapılması (dış cephe sıvası)	m <sup>2</sup>		
Teknik Tarifi: 1 m <sup>3</sup> dişli kuma 250 kg çimento katılması ile hazırlanan harçla ortalama 2 cm kalınlığında kaba sıva yapılması, üzerine 1 m <sup>3</sup> mil kumuna 350 kg çimento ilavesiyle hazırlanan harçla ortalama 0,8 cm kalınlığında ince sıva yapılması, duvar yüzeyinin temizlenmesi, gerekli zamanlarda sulanması, her türlü malzeme ve zaiyatı, işçilik, çalışma sehpaları, inşaat yerindeki yükleme, yatay ve düşey taşıma, boşaltma, yüklenici genel giderleri ve kârı dâhil, 1 m <sup>2</sup> fiyatı: Ölçü: Sıvanan bütün yüzeyler projesi üzerinden hesaplanır.					
29	15.275.1102	200/250 kg kireç/çimento karışımı kaba ve ince harçla sıva yapılması (iç cephe sıvası)	m <sup>2</sup>		
Teknik Tarifi: 1 m <sup>3</sup> dişli kuma 200 kg çimento ve 0,128 ton torbalı sönmüş kireç katılarak hazırlanan harçla ortalama 2 cm kalınlığında kaba sıva yapılması, üzerine 1 m <sup>3</sup> mil kuma 250 kg çimento ve 0,076 ton torbalı sönmüş kireç katılarak hazırlanan harçla ortalama 0,8 cm kalınlığında ince sıva yapılması, gerekli zamanlarda sulanması, duvar yüzeyinin temizlenmesi, her türlü malzeme ve zaiyatı, işçilik, çalışma sehpaları inşaat yerindeki yükleme, yatay ve düşey taşıma, boşaltma, yüklenici genel giderleri ve kârı dâhil, 1 m <sup>2</sup> fiyatı: Ölçü: Sıvanan bütün yüzeyler projesi üzerinden hesaplanır.					
30	15.275.1103	250/350 kg kireç/çimento karışımı kaba ve ince harçla sıva yapılması (tavan sıvası)	m <sup>2</sup>		
Teknik Tarifi: 1 m <sup>3</sup> kuma 350 kg çimento katarak hazırlanan harçla beton veya betonarme yüzler üzerine serpmeye atılması, üzerine 1 m <sup>3</sup> mil kuma 250 kg çimento ve 0,076 ton torbalı sönmüş kireç katılarak hazırlanan harçla bir defada ortalama 1,2 cm kalınlığında sıva yapılması, gerekli zamanlarda sulanması, duvar yüzeyinin temizlenmesi, her türlü malzeme ve zaiyatı, işçilik, çalışma sehpaları inşaat yerindeki yükleme, yatay ve düşey taşıma, boşaltma, yüklenici genel giderleri ve kârı dâhil, 1 m <sup>2</sup> fiyatı: Ölçü: Sıvanan bütün yüzeyler projesi üzerinden hesaplanır.					
31	15.250.1001	200 kg çimento dozlu tesviye tabakası yapılması	m <sup>2</sup>		
Teknik Tarifi: Proje ve detay projesine göre, tesviye tabakası yapılacak yerin temizlenmesi, yıkanması, 1 m <sup>3</sup> dişli kuma 200 kg çimento katılarak elde edilen harçla ortalama 3 cm kalınlığında mastarında sıkıştırılarak tesviye tabakası yapılması, gerektiğinde sulanması, harç ve benzeri artıklardan temizlenmesi için gerekli her türlü malzeme ve zaiyatı, işçilik, inşaat yerindeki yükleme, yatay ve düşey taşıma, boşaltma, yüklenici genel giderleri ve kârı dâhil, 1 m <sup>2</sup> fiyatı : Ölçü: Tesviye yapılan yerin alanı projesi üzerinden hesaplanır.					
32	15.250.1101	2.5 cm kalınlığında 400 kg çimento dozlu şap yapılması	m <sup>2</sup>		
Teknik Tarifi: Proje ve detay projesine göre, şap yapılacak yüzeyin temizlenmesi, yıkanması, 1 m <sup>3</sup> kuma 400 kg çimento katılarak elde edilen harçla 2x2 cm kesitinde rendelenmiş çitalarla yapılan anolara şaşırtmalı ortalama 2,5 cm kalınlığında mala perdahlı şap yapılması, gerektiğinde sulanması, temizlenmesi, yıkanması için gerekli her türlü malzeme ve zaiyatı, işçilik, inşaat yerindeki yükleme, yatay ve düşey taşıma, boşaltma, yüklenici genel giderleri ve kârı dâhil, 1 m <sup>2</sup> fiyatı: Ölçü: Şap yapılan yerin alanı projesi üzerinden hesaplanır.					

## TEKNİK ŞARTNAME

İşin Adı: DİYARBAKIR İLİ BAĞLAR İLÇESİ KIRKKOYUN İLKOKULU ONARIM İŞİ.

İş Grubu: WC YAPIM İŞİ>İnşaat İmalatları

Sayfa 6 / 6

S. No	Poz No	İmalatın Cinsi	Birim	Miktarı	Porsantaj (%)
33	15.470.1010	PVC ve alüminyum doğramaya profil ile 4+4 mm kalınlıkta 12 mm ara boşluklu çift camlı pencere ünitesi takılması	m <sup>2</sup>		
<p>Teknik Tanımı: 4+4 mm kalınlıkta, 12 mm ara boşluklu çift camlı pencere ünitesinin takılacağı yerin ölçüsüne göre hazırlanması, cam yuvasına takozların konulması ve camın yuvaya yerleştirilmesi, profil ve fitilinin yerine oturtulması, camlama takozları ile ünitenin dengelenmesi, profillerin birleşim yerlerine puntalama şeklinde nötral (asitsiz) silikon çekilmesi, inşaat yerinde yükleme, yatay düşey taşıma ve boşaltma, her türlü malzeme ve zayıtı, işçilik araç ve gereç giderleri, yüklenici genel giderleri ve kârı dâhil 1 m<sup>2</sup> fiyatı: Ölçü: Projedeki ölçülere göre cam takılan alanlar hesaplanır. Not: Profil ve fitil bedeli kendi doğrama pozundan ödenir.</p>					

Piran YAŞAR  
İnş.Müh.

## TEKNİK ŞARTNAME

**İşin Adı:** DİYARBAKIR İLİ BAĞLAR İLÇESİ KIRKKOYUN İLKOKULU ONARIM İŞİ.SON

Sayfa 1 / 2

**İş Grubu:** FOSEPTİK ÇUKURU YAPIM İŞİ>İnşaat İmalatları

S. No	Poz No	İmalatın Cinsi	Birim	Miktarı	Porsantaj (%)
1	18.181	Patlayıcı madde kullanılmadan harçsız kargir inşaatın yıkılması	m <sup>3</sup>		
<p>Teknik Tarifi: Kurumu: Çevre ve Şehircilik&gt;İnşaat (Yapı İşleri)                      Teknik Tarifi: Harçsız kargir inşaatın patlayıcı madde kullanılmadan yıkılması, inşaat yerindeki yüklenme, yatay ve düşey taşıma, boşaltma, her türlü işçilik, araç ve gereç giderleri, müteahhit genel giderleri ve kârı dâhil, harçsız kargir inşaatın yıkılmasının 1 m<sup>3</sup> fiyatı:ÖLÇÜ : Yıkılan yerin boyutlarına göre hacmi hesaplanır.</p>					
2	18.185	Patlayıcı madde kullanılmadan demirli ve demirsiz beton inşaatın yıkılması	m <sup>3</sup>		
<p>Teknik Tarifi: Kurumu: Çevre ve Şehircilik&gt;İnşaat (Yapı İşleri)                      Teknik Tarifi: Patlayıcı madde kullanılmadan demirli ve demirsiz beton inşaatın yıkılması, inşaat yerindeki yüklenme, yatay ve düşey taşıma, boşaltma, her türlü işçilik, araç ve gereç giderleri, yüklenici genel giderleri ve kârı dâhil, demirli ve demirsiz beton inşaatın yıkılmasının 1 m<sup>3</sup> fiyatı:                      ÖLÇÜ : Yıkılan yerin boyutlarına göre hacmi hesaplanır.</p>					
3	15.120.1102	Makine ile her derinlik ve her genişlikte yumuşak ve sert küskülük kazılması (Derin kazı)	m <sup>3</sup>		
<p>Teknik Tarifi: Yumuşak ve sert küskülük zeminde; makina ile kazının yapılması, taşıtlara yüklenmesi, 25 metreye kadar taşınması, depo, imla veya sedde yerinde boşaltılması, serilmesi, inşaat yapıldıktan sonra kazı yerinde kalan boşlukların doldurulması, kazılan yerin taban ve yan cidarlarının, depo ve dolgunun tesviyesi ve düzeltilmesi için yapılan her türlü malzeme ve zayıatı, işçilik, araç ve gereç giderleri, yüklenici genel giderleri ve kârı dâhil, 1 m<sup>3</sup> kazı fiyatı:                      Ölçü: Kazının hacmi kazı projesi üzerinden hesaplanır.                      Not:                      1) Bu birim fiyata su zammı, iksa, 25 metre dışındaki taşıma, dolgunun sulama ve sıkıştırma bedelleri dâhil değildir.                      2) Derinlik zammı ödenmez.</p>					
4	15.150.1002	Beton santralinde üretilen veya satın alınan ve beton pompasıyla basılan, C 12/15 basınç dayanım sınıfında, gri renkte, normal hazır beton dökülmesi (beton nakli dahil)	m <sup>3</sup>		
<p>Teknik Tarifi: Beton üretimine uygun komple beton tesisinde (asgari 60m<sup>3</sup>/sa kapasiteli, dört gözlü agrega bunkerli kompresörlü ve kumanda kabini ile birlikte bilgisayar kontrollü, min. 50 ton kapasiteli çimento silosu bulunan konveyör bant sistemli, geri kazanım ünitesi, agrega ve beton deneylerini yapabilecek kapasitede laboratuvar, jeneratör, yeteri kadar transmikser ve mobil beton pompası ile en az bir adet yükleyici, katkı tankı ve katkı tartı bunkerli, nem ölçer ve benzeri her türlü ekip ve ekipmana sahip periyodik kalibrasyonu yapılmış beton üretim tesisi) standardına ve projesine uygun, yıkanmış, elenmiş granülometrik kum-çakıl ve/veya kırmataş, çimento, su ve gerektiğinde katkı malzemesi ile C 12/15 sınıfında üretilen veya bu niteliklere sahip beton tesisinden satın alınan hazır beton harcının; beton kalite kontrollerinin yapılması, transmikserlere yüklenmesi, iş yerine kadar nakli, döküm yerine beton pompası ile basılması, yerleştirilmesi, sulanması, soğuktan, sıcaktan ve diğer dış tesirlerden korunması ve bakımının yapılması, gerekli ve yeter sayıda deney için numune alınması ve gerekli deneylerin yapılması, için gerekli her türlü işçilik, malzeme ve zayıatı, makine araç, gereç ve laboratuvar giderleri, iş yerindeki her türlü yatay ve düşey taşımalar, yüklenme ve boşaltmalar, beton bünyesine giren granülometrik kum çakıl veya kırmataşın ve çimentonun temin edildiği, üretildiği veya satın alındığı yerden taşıtlara yüklenmesi, beton tesisine nakli, taşıtlardan boşaltılması, istifi, beton tesisine konulması, beton bünyesinde ve sulama için kullanılan suyun temini ve nakli, beton tesisi ve diğer tüm ekipmanların temini ve amortisman giderleri ile her türlü diğer giderler ve yüklenici genel giderleri ve kârı dâhil, yerinde dökülmüş ve basınç dayanımı C 12/15 olan gri renkte, normal hazır betonun 1 m<sup>3</sup> fiyatı:                      Ölçü: Projedeki boyutlar üzerinden hesaplanır.                      Not:                      1) Üretilen veya satın alınan betonun üretildiği tesisin, TSE ve mevzuatının gerektirdiği diğer belgelere sahip olması ve bu belgeleri imalata başlamadan önce idareye vermesi zorunludur. İbraz edilen belgelerin uygun olduğunun tespit ve kullanılmasına müsaade edilmesi kaydıyla ancak, bu tesiste üretilen veya satın alınan ve yürürlükteki mevzuatına göre piyasa arz koşullarını da taşıyan uygunluk belgeli betonun imalatta kullanılması mümkün olacaktır.                      2) Betonun satın alınarak temin edilmesi halinde, üzerinde işin adı da belirtilmiş olan faturaların birer suretinin ödeme belgelerine eklenmesi zorunludur.                      3) Beton bünyesine ilave olarak konulacak katkı malzemesinin bedeli ayrıca ödenecektir.                      4) Pompa kullanılmaması halinde analizden pompa bedeli düşüldür.</p>					
5	15.150.1005	Beton santralinde üretilen veya satın alınan ve beton pompasıyla basılan, C 25/30 basınç dayanım sınıfında, gri renkte, normal hazır beton dökülmesi (beton nakli dahil)	m <sup>3</sup>		
<p>Teknik Tarifi: Beton üretimine uygun komple beton tesisinde (asgari 60m<sup>3</sup>/sa kapasiteli, dört gözlü agrega bunkerli kompresörlü ve kumanda kabini ile birlikte bilgisayar kontrollü, min. 50 ton kapasiteli çimento silosu bulunan konveyör bant sistemli, geri kazanım ünitesi, agrega ve beton deneylerini yapabilecek kapasitede laboratuvar, jeneratör, yeteri kadar transmikser ve mobil beton pompası ile en az bir adet yükleyici, katkı tankı ve katkı tartı bunkerli, nem ölçer ve benzeri her türlü ekip ve ekipmana sahip periyodik kalibrasyonu yapılmış beton üretim tesisi) standardına ve projesine uygun, yıkanmış, elenmiş granülometrik kum-çakıl ve/veya kırmataş, çimento, su ve gerektiğinde katkı malzemesi ile C 25/30 sınıfında üretilen veya bu niteliklere sahip beton tesisinden satın alınan hazır beton harcının; beton kalite kontrollerinin yapılması, transmikserlere yüklenmesi, iş yerine kadar nakli, döküm yerine beton pompası ile basılması, yerleştirilmesi, vibratör ile sıkıştırılması, sulanması, soğuktan, sıcaktan ve diğer dış tesirlerden korunması ve bakımının yapılması, gerekli ve yeter sayıda deney için numune alınması ve gerekli deneylerin yapılması, için gerekli her türlü işçilik, malzeme ve zayıatı, makine araç, gereç ve laboratuvar giderleri, iş yerindeki her türlü yatay ve düşey taşımalar, yüklenme ve boşaltmalar, beton bünyesine giren granülometrik kum çakıl veya kırmataşın ve çimentonun temin edildiği, üretildiği veya satın alındığı yerden taşıtlara yüklenmesi, beton tesisine nakli, taşıtlardan boşaltılması, istifi, beton tesisine konulması, beton bünyesinde ve sulama için kullanılan suyun temini ve nakli, beton tesisi ve diğer tüm ekipmanların temini ve amortisman giderleri ile her türlü diğer giderler ve yüklenici genel giderleri ve kârı dâhil, yerinde dökülmüş ve basınç dayanımı C 25/30 olan gri renkte, normal hazır betonun 1 m<sup>3</sup> fiyatı:                      Ölçü: Projedeki boyutlar üzerinden hesaplanır.                      Not:</p>					

## TEKNİK ŞARTNAME

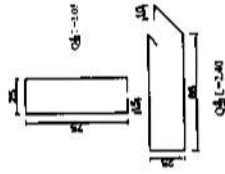
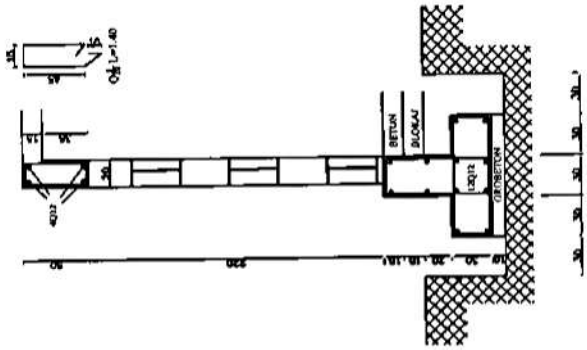
İşin Adı: DIYARBAKIR İLİ BAĞLAR İLÇESİ KIRKKOYUN İLKOKULU ONARIM İŞİ.SON

İş Grubu: FOSEPTİK ÇUKURU YAPIM İŞİ>İnşaat İmalatları

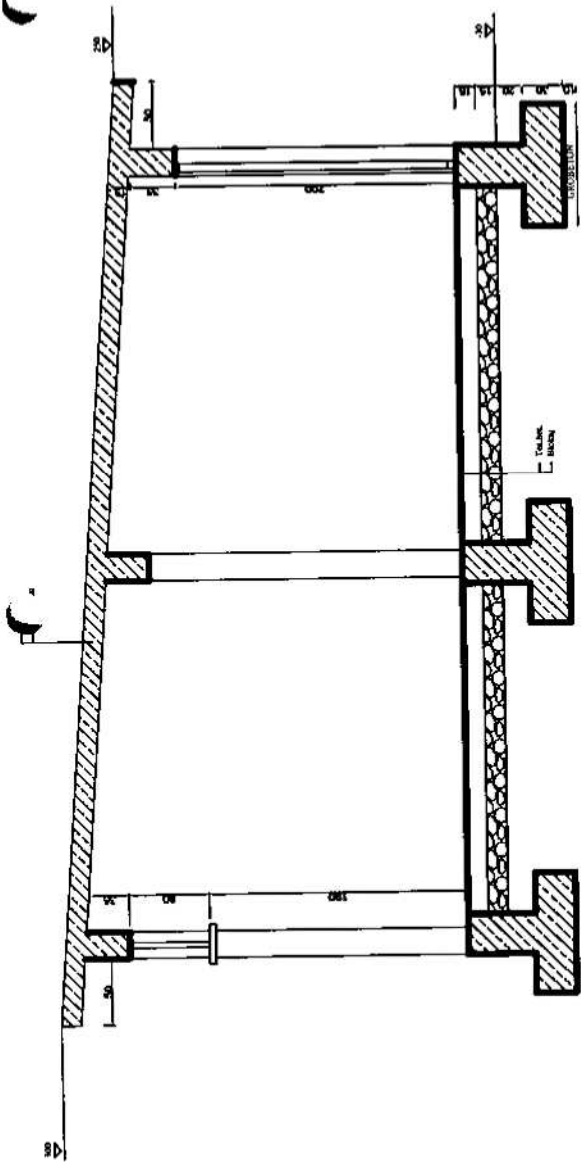
Sayfa 2 / 2

S. No	Poz No	İmalatın Cinsi	Birim	Miktarı	Pursantaj (%)
		1) Üretilen veya satın alınan betonun üretildiği tesisin, TSE ve mevzuatının gerektirdiği diğer belgelere sahip olması ve bu belgeleri imalata başlamadan önce idareye vermesi zorunludur. İbraz edilen belgelerin uygun olduğunun tespit ve kullanılmasına müsaade edilmesi kaydıyla ancak, bu tesiste üretilen veya satın alınan ve yürürlükteki mevzuatına göre piyasa arz koşullarını da taşıyan uygunluk belgeli betonun imalatta kullanılması mümkün olacaktır. 2) Betonun satın alınarak temin edilmesi halinde, üzerinde işin adı da belirtilmiş olan faturaların birer suretinin ödeme belgelerine eklenmesi zorunludur. 3) Beton bünyesine ilave olarak konulacak katkı malzemesinin bedeli ayrıca ödenecektir. 4) Pompa kullanılmaması halinde analizden pompa bedeli düşülür.			
6	15.210.1001	Ocak taşı ile kuru duvar inşaat yapılması	m <sup>3</sup>		
		Teknik Tanımı: 1,250 m <sup>3</sup> ocak taşı ile (Poz. No: 19.100.2015) görünen yüzeyleri düzenlenerek kuru duvarın yapılması, inşaat yerindeki yükleme, yatay ve düşey taşıma, boşaltma, gerektiğinde çalışma sehpaları, indirme tertibatı, şablon kullanılması, taşın ocaktan yüklenmesi, boşaltılması ve figüre edilmesi (yalnız, taşın ocaktan işbaşına taşıma bedeli hariç) için gerekli her türlü malzeme ve zayıfatı, işçilik, araç ve gereç giderleri ile yüklenici genel giderleri ve kârı dâhil, ocak taşı ile 1 m <sup>3</sup> kârgir inşaatın fiyatı: Ölçü: Projesindeki boyutlar üzerinden hesaplanır. Not: Cephe zammı bu fiyata dâhildir.			
7	15.180.1002	Ahşaptan düz yüzeyli beton ve betonarme kalıbı yapılması	m <sup>2</sup>		
		Teknik Tanımı: Proje ve şartnamesine göre; iç yüzeyleri rendelenmiş ve yağlanmış II. sınıf çam kerestesinden düz yüzeyli beton ve betonarme kalıbı yapılması, sökülmesi, bu işler için gerekli tahta, mesnet, kadronlar, kuşaklar, destekler, çivi, tel, benzeri gereçler, malzeme ve zayıfatı ile işçilik, iş yerinde yatay-düşey taşıma, yükleme-boşaltma, yüklenici genel giderleri ve kârı dâhil, 1 m <sup>2</sup> fiyatı: Ölçü: Kalıp gören yüzler projesinden veya yerinde ölçülerek hesaplanır. Boşluk hacmi çıkarılmayan imalat deliklerinin çevre kalıpları ölçüye dâhil edilmez. Deliğin kalıp tarafındaki yüzünden delik boşluğu çıkarılmaz. Not: 1) Kalıp iskelesi ayrıca ödenir. 2) Kalıptan çıkan malzeme yükleniciye aittir.			
8	15.160.1003	Ø 8- Ø 12 mm nervürlü beton çelik çubuğu, çubukların kesilmesi, bükülmesi ve yerine konulması	Ton		
		Teknik Tanımı: Nervürlü beton çelik çubuğunun detay projesine göre kesilip bükülerek hazırlanması yerine konması, bağlanması için demir, bağlama teli ve gerekli her türlü malzeme ve zayıfatı, inşaat yerindeki yükleme, yatay ve düşey taşıma, boşaltma, işçilik, yüklenici genel giderleri ve kârı dâhil, 1 ton fiyatı: Ölçü: 1) Betonarme proje demir donatı detaylarına göre kroşeler ile birlikte demirin boyu ölçülür. 2) Çelik çubukların ağırlıkları aşağıdaki cetvelden alınır. 3) Projede gösterilmeyen çelik çubuklar ve ekler hesaba katılmaz. 4) Cetveldeki (m) ağırlıkları hesaba esastır. Bağlama teli, çelik çubuk sıraları arasında kullanılacak çelikler ve zayıfat analizde dikkate alındığından, ayrıca ödeme yapılmaz. Çap (Ø)Birim Ağırlığı mmKg/m 80,395 100,617 120,888			

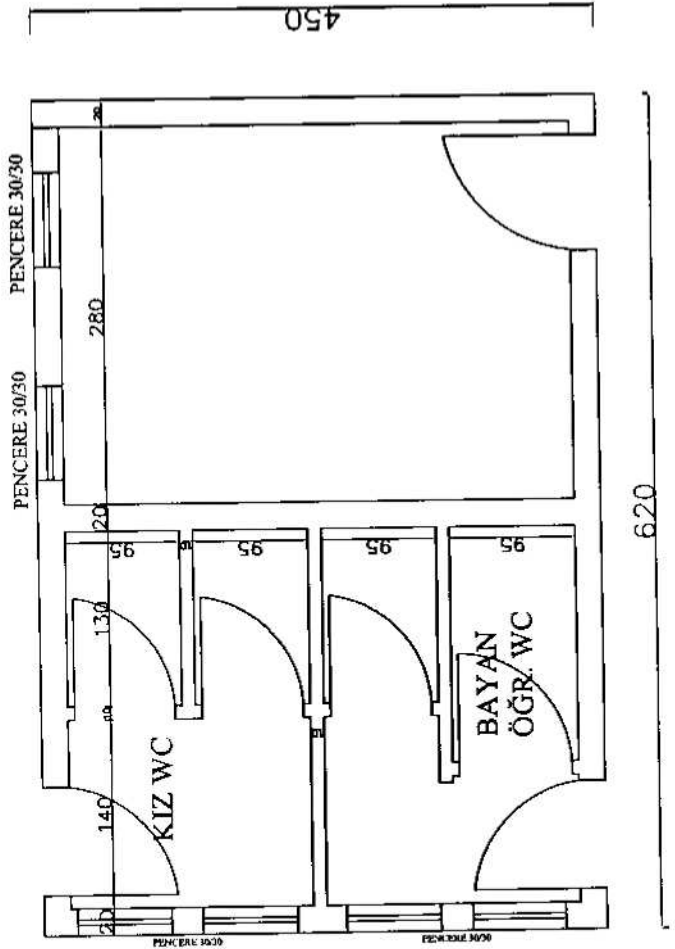
Piran YAŞAR  
İnş.Müh.

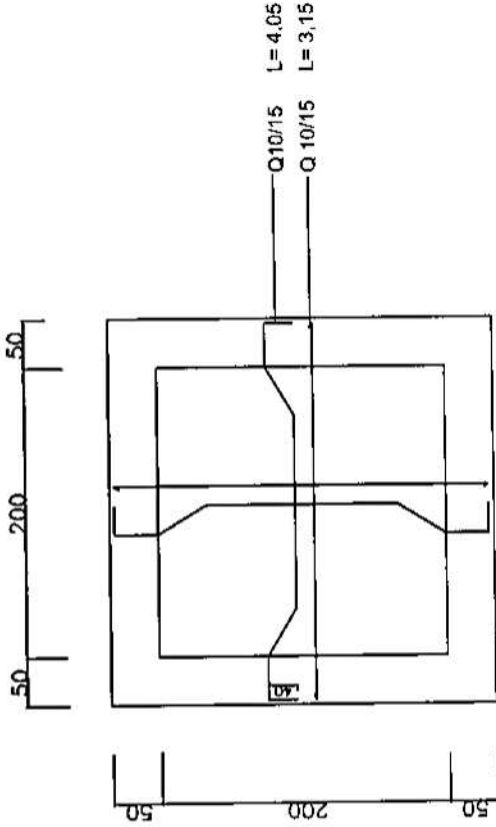
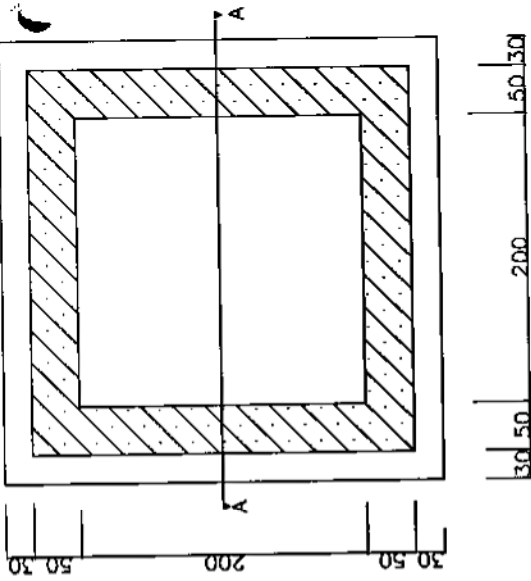


*Plan 2/30-10  
İng. M. M. H.*



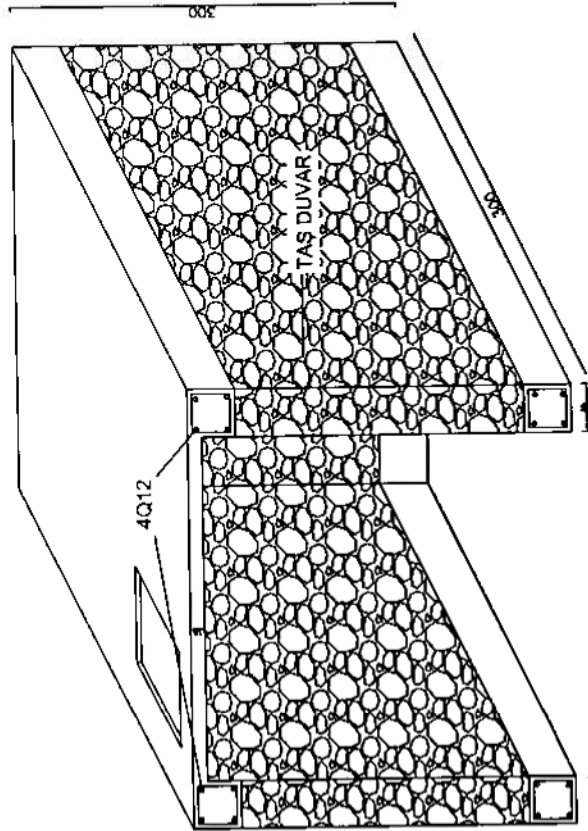
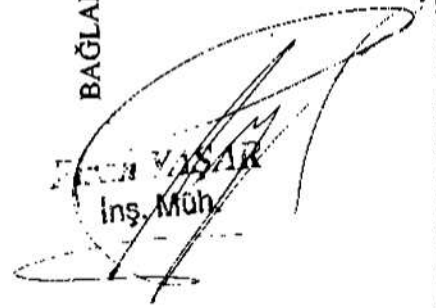
A-AKESİTİ





DÖŞEME KALIP PLANI

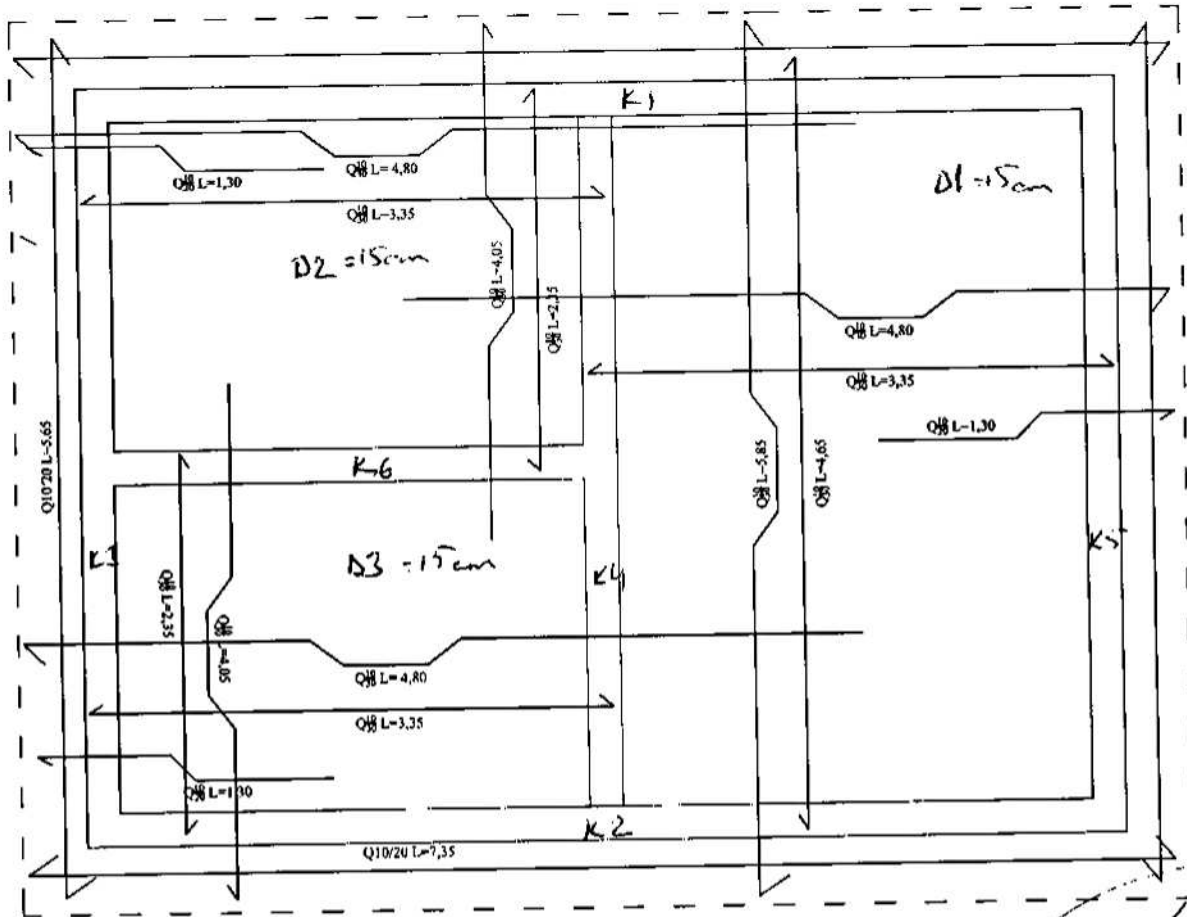
BAĞLAR KIRKKOYUN İLKOKULU



ETR: Q8/20 L = 2,00

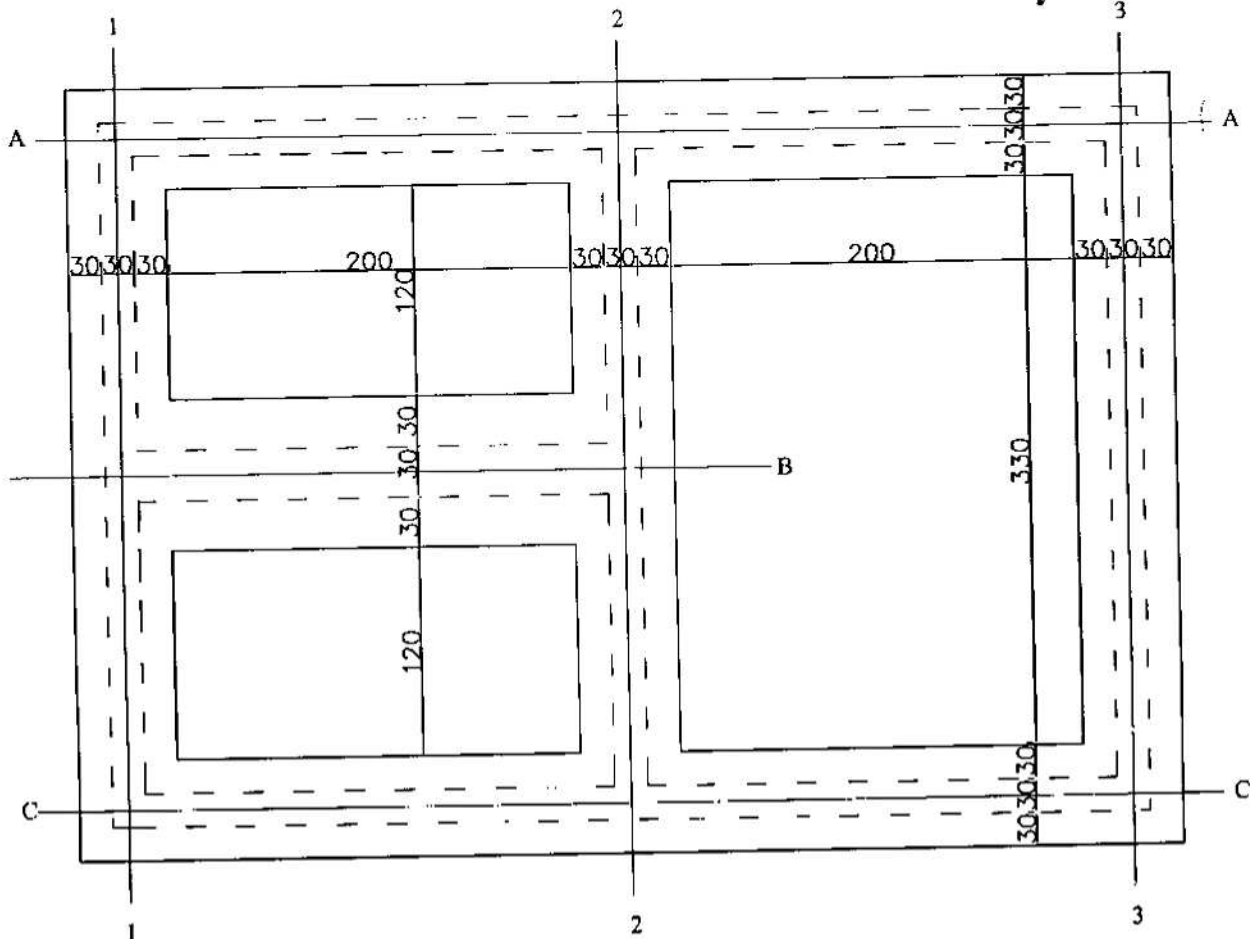
A - A KESİTİ

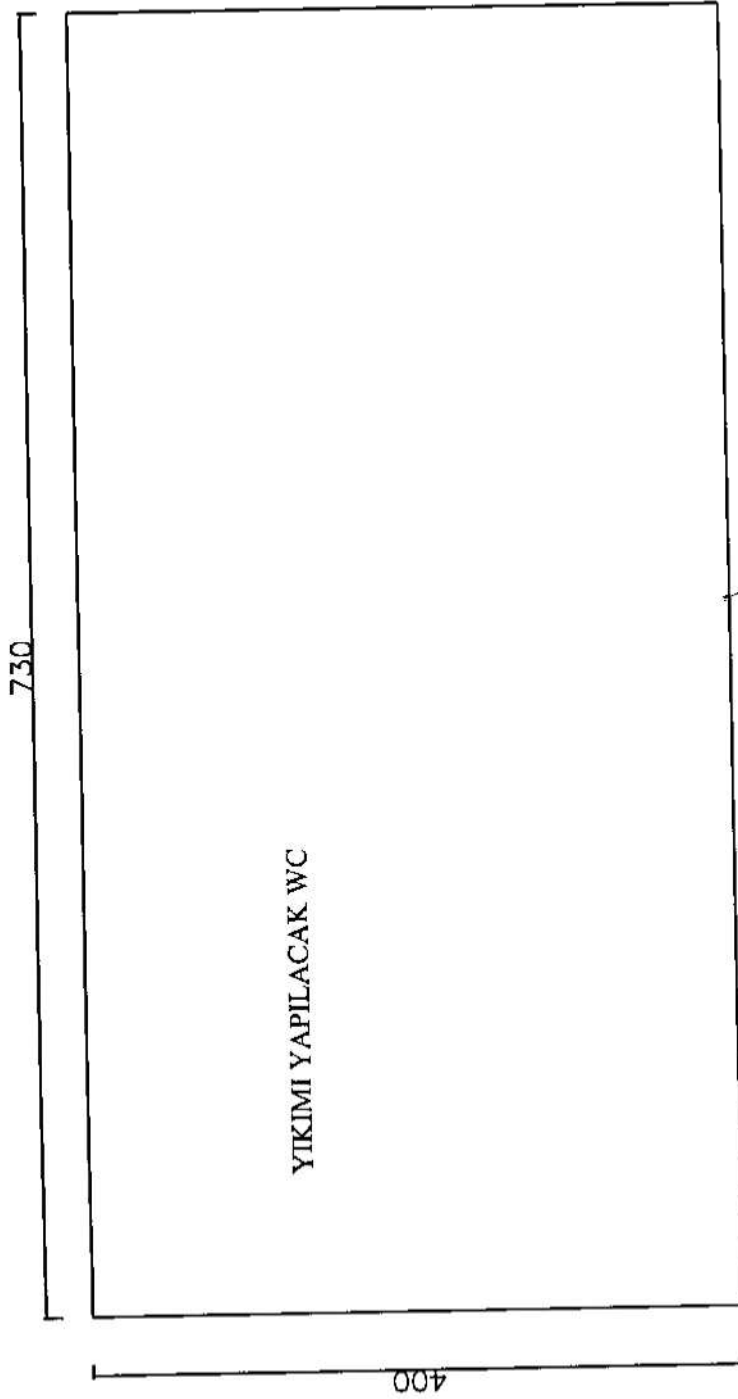
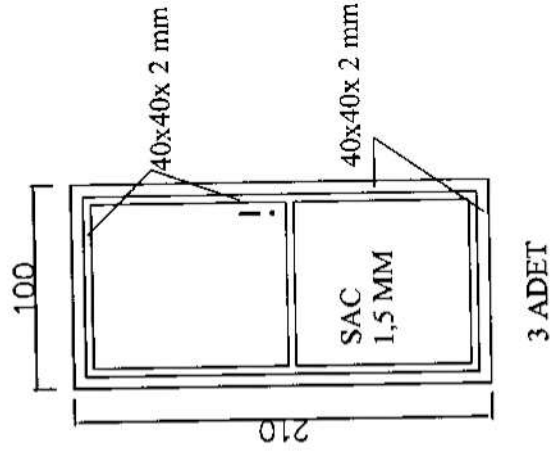




# BAĞLAR KIRKKOYUN İLKOKULU

15.4.12  
 İnş. Müh.





*[Handwritten Signature]*  
YASAR  
İnş. Müh.

# MAHAL LİSTESİ

Sayfa 1 / 1

İşin Adı: DİYARBAKIR İLİ BAĞLAR İLÇESİ KIRKKOYUN İLKOKULU ONARIM İŞİ.SON

İş Grubu: Ana Grup>İnşaat İmalatları

77.100.1042: Her türlü demir (kapı, pencere, camekan, korkuluk, parmaklık, sac kapı kasası vb.) imalatın sökülmesi	kg
LOJMAN MEVCUT DEMİR KAPISI	
ANA BİNA DEMİR KAPISI 150/200	
15.520.1002: Tip ahşap mutfak tezgah altı dolabı yapılması ve yerine monte edilmesi (1,68x0,85)=1,43m <sup>2</sup>	m <sup>2</sup>
MUTFAK TEZGAH ALTI	
15.520.1003: Tip ahşap mutfak tezgah üstü dolabı yapılması ve yerine monte edilmesi (3,04x0,80)=2,46m <sup>2</sup>	m <sup>2</sup>
MUTFAK TEZGAH ÜSTÜ	
15.550.1001: Kare ve dikdörtgen profillerle pencere ve kapı yapılması ve yerine konulması	kg
LOJMAN YENİ DEMİR KAPISI	
ANA BİNA YENİ DEMİR KAPISI 150/200	
15.540.1102: Demir yüzeylere iki kat antipas, iki kat sentetik boya yapılması	m <sup>2</sup>
LOJMAN YENİ DEMİR KAPISI	
ANA BİNA YENİ DEMİR KAPISI 150/200	
15.540.1301: Brüt beton, sıvalı veya eski boyalı yüzeylere, astar uygulanarak akrilik esaslı su bazlı boya yapılması (dış cephe)	m <sup>2</sup>
ANA BİNA DIŞ CEPHE TOPLAM	
MINHA DIŞ DEMİR KAPI 150/200	
MINHA PENCERE 150/120	
LOJMAN DIŞ CEPHE TOPLAM	
MINHA DIŞ DEMİR KAPI 100/200	
MINHA PENCERE 100/120	
MINHA PENCERE 60/60	
ANA BİNA+LOJMAN TÜM BACALARI	
15.385.1025: 40x40 cm anma ebatlarında, her türlü desen ve yüzey özelliğinde, I.kalite, renkli, sırlı porselen karo ile 3 mm derz aralıklı döşeme kaplaması yapılması (karo yapıştırıcısı ile)	m <sup>2</sup>
ANA BİNA DERSLİK DÖŞEMESİ	
ANA BİNA ANTRE	
ANA BİNA İDARE	
LOJMAN ÖĞRETMENLER ODASI	
" " ANTRE	
" " "	

Piran YAŞAR  
İnş. Müh.

# MAHAL LİSTESİ

Sayfa 1 / 4

İşin Adı: DIYARBAKIR İLİ BAĞLAR İLÇESİ KIRKKOYUN İLKOKULU ONARIM İŞİ.

İş Grubu: WC YAPIM İŞİ>İnşaat İmalatları

<b>43.527.1002:</b> Çapı 200 mm HDPE Koruge boru döşenmesi (SN 8, lastik conta ve boru bedeli dâhil)	m
FOSEPTİK ÇUKURU İLE WC ARASINA DÖŞENMESİ	
<b>43.635.1041:</b> Beton bordür yapılması	m
YENİ YAPILACAK WC ETRAFI TRETUAR ÇEVRESİNE	
<b>74.050.0003:</b> Çimento harçlı kargir ve horasan inşaatın yıkılması	m <sup>3</sup>
MEVCUT WC YIKILMASI (DUVARLAR İÇİN)	
<b>18.185:</b> Patlayıcı madde kullanılmadan demirli ve demirsiz beton inşaatın yıkılması	m <sup>3</sup>
MEVCUT WC YIKIMI (DEMİRLİ BETON AKSAMI İÇİN)	
<b>15.465.1004:</b> Gömme silindirli iç ve dış kapı kilidinin yerine takılması (Geniş ve dar tip)	Adet
YENİ WC'NİN İÇ PVC KAPI KILITLERİ	
<b>15.465.1007:</b> Silindirli traşlı dış kapı kilidinin yerine takılması	Adet
YENİ WC DIŞ DEMİR KAPI KILITLERİ	
<b>15.465.1008:</b> Kapı kolu ve aynalarının yerine takılması (Kromajlı)	Adet
YENİ WC'NİN PVC İÇ KAPILARI İÇİN	
<b>15.465.1118:</b> Ayarlı menteşe (çift) plastik kaplamalının yerine takılması	Adet
YENİ WC PVC İÇ KAPI KANATLARINA TAKILMASI	
YENİ WC PVC PNECERE KANATLARINA TAKILMASI	
<b>15.465.1201:</b> İspanyolet takımının yerine takılması (kol dahil) 100 cm'e kadar, 2 kavramalı	Adet
YENİ WC PVC PENCERELERİNE TAKILMASINDA	
<b>48.275.1001:</b> Kireç ve Çimento Karışımı Harçla Kaba Sıva Yapılması	m <sup>2</sup>
KIZ+ERKE WC CEPHE SIVASI	
MİNHA KAPI	
MİNHA PENCERE 30/30	
ARA DUVARLAR İÇİN	
ARA DUVAR	
MİNHA KAPI	
<b>15.120.1102:</b> Makine ile her derinlik ve her genişlikte yumuşak ve sert küsküfük kazılması (Derin kazı)	m <sup>3</sup>
WC TEMEL	
<b>15.125.1003:</b> Kum temin edilerek, makine ile serme, sulama ve sıkıştırma yapılması	m <sup>3</sup>
TEMEL ARA BOŞLUK	
<b>15.150.1002:</b> Beton santralinde üretilen veya satın alınan ve beton pompasıyla basılan, C 12/15 basınç dayanım sınıfında, gri renkte, normal hazır beton dökülmesi (beton nakli dahil)	m <sup>3</sup>
TEMEL HATILI ALTI GROBETONU A-A VE C-C AKSLAR BOYU	
TEMEL HATILI ALTI GROBETONU B-B AKS BOYU	
TEMEL HATIL ALTI GROBETONU 1-1 + 2-2 + 3-3 AKSLAR BOYU	
<b>15.150.1005:</b> Beton santralinde üretilen veya satın alınan ve beton pompasıyla basılan, C 25/30 basınç dayanım sınıfında, gri renkte, normal hazır beton dökülmesi (beton nakli dahil)	m <sup>3</sup>
TEMEL HATILI ALTI BETONU A-A VE C-C AKSLAR BOYU	
TEMEL HATILI ALTI BETONU B-B AKS BOYU	
TEMEL HATIL ALTI BETONU 1-1 + 2-2 + 3-3 AKSLAR BOYU	

# MAHAL LİSTESİ

Sayfa 2 / 4

İşin Adı: DIYARBAKIR İLİ BAĞLAR İLÇESİ KIRKKOYUN İLKOKULU ONARIM İŞİ.

İş Grubu: WC YAPIM İŞİ>İnşaat İmalatları

TEMEL HATIL ÜSTÜ BETONU A-A VE C-C AKSLAR BOYU	
TEMEL HATIL ÜSTÜ BETONU B-B AKSI	
TEMEL HATIL ÜSTÜ BETONU 1-1 + 2-2 + 3-3 AKSLAR BOYU	
TEMEL SUBASMAN BETONU	
" " "	
A-A VE C-C AKSLAR ARASI TABLİYE KIRIŞLARI	
B-B AKS TABLİYE KIRIŞI	
1-1 + 2-2 + 3-3 AKSLAR ARASI TABLİYE KIRIŞLARI	
WC TABLİYE BETONU (50 CM SAÇAKLAR DAHİL)	
<b>15.210.1004: Ocak taşı ile blokaj yapılması</b>	m <sup>3</sup>
TEMEL ARA BOŞLUK	
<b>15.220.1001: 85 mm kalınlığında yatay delikli tuğla (190x85x190 mm) ile duvar yapılması</b>	m <sup>2</sup>
WC İÇ KISIMLAR	
" "	
MİNHA KAPI	
<b>15.220.1005: 190 mm kalınlığında yatay delikli tuğla (190x190x135 mm) ile duvar yapılması</b>	m <sup>2</sup>
WC+KÖMÜRLÜK DIŞ CEPHE DUVARI	
" " " " "	
WC+KÖMÜRLÜK ARASI ARA BÖLME DUVAR	
KIZ+ERKEK WC ARA BÖLME DUVAR	
MİNHA DIŞ DEMİR KAPILAR 90/200	
MİNHA PENCERELER 30/30	
<b>15.180.1002: Ahşaptan düz yüzeyli beton ve betonarme kalıbı yapılması</b>	m <sup>2</sup>
TEMEL HATIL KALIBI DIŞ	
TEMEL HATIL KALIBI İÇ	
TEMEL HATIL KALIBI İÇ	
TEMEL PERDE DIŞ	
" " İÇ	
" " İÇ	
" " "	
TABLİYE KIRIŞLARI DIŞ	
" " İÇ	
" " "	
TABLİYE KALIBI SAÇAKLAR DAHİL	
SAÇAK ALIN KISMI	
MİNHA KIRIŞ TABANLARI	
MİNHA KIRIŞ TABANLARI	
MİNHA KIRIŞ TABANLARI	
<b>15.550.1001: Kare ve dikdörtgen profillerle pencere ve kapı yapılması ve yerine konulması</b>	kg
WC İÇ KAPI KÖR KASALARI 80/200 30°40°1,50 KUTU PROFİL	
WC+KÖMÜRLÜK DIŞ KAPILARI	
<b>15.455.1001: Plastik doğrama imalatı yapılması ve yerine konulması (Sert PVC doğrama</b>	kg

# MAHAL LİSTESİ

Sayfa 3 / 4

**İşin Adı:** DIYARBAKIR İLİ BAĞLAR İLÇESİ KIRKKOYUN İLKOKULU ONARIM İŞİ.

**İş Grubu:** WC YAPIM İŞİ>İnşaat İmalatları

profillerinden her çeşit kapı, pencere, kaplama ve benzeri imalat) Not: Tüm ana profiller ile ilave profiller, pencere kapalı iken görülmeyen ve dikkat çekmeyen bir yerde, en az 1 m a	
YENİ WC pencere İÇİN 30/30	
YENİ WC KAPILAR İÇİN	
<b>15.540.1102:</b> Demir yüzeylere iki kat antipas, iki kat sentetik boya yapılması	m <sup>2</sup>
WC İÇ KAPI KÖR KASALARI 80/200 30*40*1,50 KUTU PROFİL	
WC+KÖMÜRLÜK DIŞ KAPILARI	
<b>15.540.1215:</b> Yeni sıva yüzeylere astar uygulanarak iki kat su bazlı mat boya yapılması (iç cephe)	m <sup>2</sup>
YENİ WC + KÖMÜRLÜK TAVAN İÇİN	
SAÇAKLAR	
"	
SAÇAK ALIN KISMI	
KÖMÜRLÜK İÇ CEPHE BOYASI	
MİNHA DIŞ DEMİR KAPI 90/200	
MİNHA PENCERELER 30/30	
<b>15.540.1301:</b> Brüt beton, sıvalı veya eski boyalı yüzeylere, astar uygulanarak akrilik esaslı su bazlı boya yapılması (dış cephe)	m <sup>2</sup>
WC DIŞ İÇİN	
MİNHA KAPI	
MİNHA PENCERE	
<b>15.375.1002:</b> (30x30 cm) veya (33x33 cm) anma ebatlarında, her türlü desen ve yüzey özelliğinde, I.kalite, beyaz seramik yer karoları ile 3 mm derz aralıklı döşeme kaplaması yapılması (karo yapıştırıcısı ile)	m <sup>2</sup>
ERKEK + KIZ WC LER ZEMİN DÖŞEME KAPLAMASI	
KÖMÜRLÜK ZEMİN DÖŞEME KAPLAMASI	
<b>15.380.1003:</b> (20x25 cm) veya (20x30 cm) anma ebatlarında, her türlü desen ve yüzey özelliğinde, I.kalite, beyaz seramik duvar karoları ile 3 mm derz aralıklı duvar kaplaması yapılması (karo yapıştırıcısı ile)	m <sup>2</sup>
KIZ+ERKE WC CEPHE SIVASI	
MİNHA KAPI	
MİNHA PENCERE 30/30	
ARA DUVARLAR İÇİN	
ARA DUVAR	
MİNHA KAPI	
<b>15.405.1001:</b> Karosiman terrazo karo ile dış mekan döşeme kaplaması yapılması (Kırılma Dayanımı Şartları (Sınıf 1) Eğilme dayanımı minimum 2,8 Mpa, Aşınma direnç sınıfı (2-G), Yüzey alanı <= 1600 cm <sup>2</sup> , yivli-yivsiz, her renkte)	m <sup>2</sup>
YENİ WC + KÖMÜRLÜK TRETUAR ETRAFI İÇİN	
" " " " " "	
<b>15.275.1101:</b> 250/350 kg çimento dozlu kaba ve ince harçla sıva yapılması (dış cephe sıvası)	m <sup>2</sup>
WC DIŞ İÇİN	
MİNHA KAPI	
MİNHA PENCERE	
<b>15.275.1102:</b> 200/250 kg kireç/çimento karışımı kaba ve ince harçla sıva yapılması (iç cephe sıvası)	m <sup>2</sup>
KÖMÜRLÜK İÇ CEPHE SIVASI	

# MAHAL LİSTESİ

Sayfa 4 / 4

İşin Adı: DİYARBAKIR İLİ BAĞLAR İLÇESİ KIRKKOYUN İLKOKULU ONARIM İŞİ.

İş Grubu: WC YAPIM İŞİ>İnşaat İmalatları

MİNHA DIŞ DEMİR KAPI 90/200	
MİNHA PENCERELER 30/30	
<b>15.275.1103:</b> 250/350 kg kireç/çimento karışımı kaba ve ince harçla sıva yapılması (tavan sıvası)	m <sup>2</sup>
YENİ WC + KÖMÜRLÜK TAVAN İÇİN	
SAÇAKLAR	
"	
SAÇAK ALIN KISMI	
<b>15.250.1001:</b> 200 kg çimento dozlu tesviye tabakası yapılması	m <sup>2</sup>
ERKEK + KIZ WC LER ZEMİN DÖŞEME KAPLAMASI	
KÖMÜRLÜK ZEMİN DÖŞEME KAPLAMASI	
<b>15.250.1101:</b> 2.5 cm kalınlığında 400 kg çimento dozlu şap yapılması	m <sup>2</sup>
WC ÇATI İÇİN	
<b>15.470.1010:</b> PVC ve alüminyum doğramaya profil ile 4+4 mm kalınlıkta 12 mm ara boşluklu çift camlı pencere ünitesi takılması	m <sup>2</sup>
WC + KÖMÜRLÜK PENCERELERİ 30/30	

Piran YAŞAR  
İnş.Müh.

# MAHAL LİSTESİ

Sayfa 1 / 1

İşin Adı: DİYARBAKIR İLİ BAĞLAR İLÇESİ KIRKKOYUN İLKOKULU ONARIM İŞİ.

İş Grubu: FOSEPTİK ÇUKURU YAPIM İŞİ>İnşaat İmalatları

18.181: Patlayıcı madde kullanılmadan harçsız kargir inşaatın yıkılması	m <sup>3</sup>
FOSEPTİK DUVARI İÇİN	
" " "	
18.185: Patlayıcı madde kullanılmadan demirli ve demirsiz beton inşaatın yıkılması	m <sup>3</sup>
FOSEPTİK İÇİN	
HATIL	
" "	
ALT VE ÜST TABLIYE İÇİN	
15.120.1102: Makine ile her derinlik ve her genişlikte yumuşak ve sert küskülük kazılması (Derin kazı)	m <sup>3</sup>
FOSEPTİK ÇUKURU İÇİN	
15.150.1002: Beton santralinde üretilen veya satın alınan ve beton pompasıyla basılan, C 12/15 basınç dayanım sınıfında, gri renkte, normal hazır beton dökülmesi (beton nakli dahil)	m <sup>3</sup>
FOSEPTİK ÇUKURU İÇİN	
" " "	
15.150.1005: Beton santralinde üretilen veya satın alınan ve beton pompasıyla basılan, C 25/30 basınç dayanım sınıfında, gri renkte, normal hazır beton dökülmesi (beton nakli dahil)	m <sup>3</sup>
FOSEPTİK İÇİN	
ALT HATIL	
" "	
ÜST HATIL KIRIŞ	
" " "	
FOSEPTİK TABLIYE	
15.210.1001: Ocak taşı ile kuru duvar inşaat yapılması	m <sup>3</sup>
FOSEPTİK DUVARI İÇİN	
" " "	
15.180.1002: Ahşaptan düz yüzeyli beton ve betonarme kalıbı yapılması	m <sup>2</sup>
FOSEPTİK İÇİN	
HATIL ALT KALIBI DIŞ	
" " " İÇ	
ÜST KIRIŞ DIŞ KALIBI	
" " İÇ "	
FOSEPTİK TABLIYE	

Piran YAŞAR  
İnş.Müh.



## **DİYARBAKIR İLİ BAĞLAR İLÇESİ KIRKKOYUN İLKOKULU ONARIMI İŞİNE AİT ELEKTRİK TESİSATI MAHAL LİSTESİ**

### **Wc besleme kablosu:**

1- Okul bahçesinde yeni yapılacak wc binasına okul binasından 2x4 (N2XH) KABLO ile yeni elektrik besleme hatları çekilecektir.

### **Pano:**

1-Wc binasına 4 sigortalık lojman tipi sac tablo montajı yapılarak aydınlatma için 3 adet 16 A'e kadar (3 kA), Anahtarlı Otomatik Sigortalar, montajı yapılacak.

2- Kullanılan bütün şalt ürünleri aynı marka olacaktır.(TMŞ,sigorta,KAK, vb.)

### **İç Aydınlatma TesiSATı :**

1- Wc binası aydınlatması için 4 adet normal sorti ve 4 adet paralel sorti (NHXMH) kablo kullanılarak sıva altı yeni tesisat çekilecek.

2-Wc binası aydınlatması için yeni verilen 8 adet B1 TAVAN ARMATÜRÜ ve 15 W, 1.500 Lümen, KOMPAKT FLÖRESAN AMPULLER (Enerji Tasarruflu Ampuller) montajı yapılarak çalışır duruma getirilecek.

### **Ses sistemi :**

1- Okul Ana binası ön cephesine 1 adet 30 WATT TRAFOLU HAVA BASINÇLI HARİCİ HOPARLÖR, lojman binası ve okul binasına 1'er adet toplamda 2 adet -3-5 W'lık çift taraflı Hoparlör ve montajı yapılacaktır.

2-Hoparlörlerin ses tesisatları PVC kanal içerisinden uygun güzergahta çekilerek yeni verilen 1 adet 100 W Amplifikatör ve 1 adet EI tipi, MİKROFON ile hoparlörlerin bağlantısı yapılarak çalışır duruma getirilecek.

### **GENEL:**

1- Yapılacak tüm imalatlar Yapı Denetim Biriminin bilgisi dahilinde yapılacaktır. İmalata başlanmadan önce kullanılacak malzemelerin onayı alınacak daha sonra imalata başlanacaktır.

2-İmalatlar Çevre ve Şehircilik Bakanlığının teknik şartname ve yönetmeliklerine göre yapılacaktır ve sistem çalışır halde eksiksiz olarak teslim edilecektir.

3-Yapılacak imalatlarda işin süresi boyunca gerekli tüm iş güvenliği tedbirleri yüklenici tarafından sağlanacaktır. Meydana gelebilecek her türlü iş kazası sonucunda oluşabilecek tüm giderler ve sorumluluk yükleniciye ait olacaktır

Sadık DURAN

Elektrik Teknikeri



