

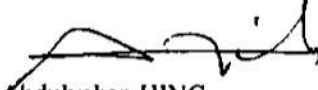
**DIYARBAKIR VALİLİĞİ**

**(TEKLİF MEKTUBUDUR)**

**İl Milli Eğitim Müdürlüğü**

**Diyarbakır**

Diyarbakır İli Hani İlçesi Yukarı Turalı Çay Mezrası İlkokulu Onarım işi 4734 Sayılı Kamu İhale Kanununun 22.d. maddesi gereğince doğrudan temin usulü yoluyla yaptırılacaktır. Söz konusu işe ait teklif fiyatlarınızı aşağıda boş bırakılan haneye yazarak 06.08.2021 tarihi saat 11:00 a kadar Diyarbakır İl Milli Eğitim Müdürlüğü İnşaat ve Emlak (İhale Bürosu) Şubesine elden vermenizi rica ederim. Posta yolu ile teklif kabul edilmeyecektir.

  
Abdolvahap HINÇ  
Milli Eğitim Şube Müdürü

Teklif Sahibinin;

Adı Soyadı/Firma adı :  
Tebliğat Adresi :  
TC Kimlik No :  
Vergi Kimlik No :  
Telefon Numarası :

Teklifimizde KDV hariçtir.

Söz konusu iş için bu teklif mektubu ekinde verilmiş olan belgeleri işin yerinde incelediğimi ve bütün hususları kabul ettiğimi beyan ederek, işi en geç 20 (yirmi) takvim günü içinde yürürlükte olan ilgili tüm yönetmeliklere ve işin mahal listesine uygun olarak bitirmeyi taahhüt ediyoruz.

Aldığınız herhangi bir teklifi veya en düşük teklifi seçmek zorunda olmadığınızı kabul ediyoruz.

Doğrudan temin ile alımı yapılacak bu iş ile veya diğer işlerde idarenizin çıkarlarına aykırı düşecek hiçbir eylem ve oluşum içinde olmayacağımızı taahhüt ediyoruz.

Teklif konusu işin tamamını %18 KDV hariç (Rakam ile ) .....TL  
(Yazı ile) ..... Türk Lirası bedel karşılığında tamamlamayı kabul ve taahhüt ediyoruz.

Teklif Vermeye Yetkili Kişi

KAŞE

İMZA

TARİH

**NOT:**

1. Teklifler 31/12/2021 günü mesai bitimine kadar geçerlidir.
2. İstekli kaşesi okunacak şekilde olacaktır.
3. İhale dokümanının eksiksiz okunduğu, ihale dokümanında belirtilen tüm hususların kabul edildiği ve teklifin bu kapsamında verildiği taahhüt edilmiştir.
4. Yer tesliminde belirtilen tarihte işin bitirilmemesi durumunda günlük on binde altı ceza bedeli kesilecektir.
5. İnşaat alanında çalışacak işçilerin iş güvenliği tamamen yükleniciye ait olup meydana gelebilecek tüm aksaklıklardan yüklenici sorumludur. Tüm işçilerin iş güvenliği yüklenici tarafından sağlanacak. Yapı İşlerinde Sağlık ve Güvenlik Yönetmeliğine göre gerekli tedbirler yüklenici tarafından alınacaktır.
6. Taahhüdünü yerine getirmeyerek kurumu kamu zararına uğratan yüklenici hakkında gerekli olan cezai müeyyideler uygulanacaktır.
7. İstekliye işin kendisinde kaldığına dair tebliğin yapılmasından sonra istekli en geç 3 takvim günü içinde işe başlamak zorundadır.
8. Doğrudan temin komisyonu verilen teklifleri değerlendirdikten sonra sınır değeri hesaplayacaktır. Teklifi sınır değer altında olduğu tespit edilen isteklilerin teklifleri, Kanununun 38 inci maddesinde öngörülen açıklama istenmeksizin reddedilecektir. (N=1.00)
9. İmalat sırasında oluşabilecek zararlar yükleniciye aittir.
10. İş bitiminde mahal yeri temizlenmiş inşaat artıkları uzaklaştırılmış olacaktır.

## İşin Adı: DİYARBAKIR İLİ HANI İLÇESİ YUKARI TURALI ÇAY MEZRASI İLKOKULU ONARIM İŞİ

İş Grubu: Ana Grup&gt;YUKARI TURALI ÇAY MEZRASI İLKOKULU&gt;İNŞAAT

Sayfa 1 / 4

S. No	Poz No	İmalatın Cinsi	Birim	Miktar	Pursantaj (%)
1	43.650.1021	Her türlü ahşap kapı kanadı ve kasası ile ahşap pencere sökülmesi	m <sup>2</sup>		
		Teknik Tarifi: İdarece sökülmesi istenen her türlü ahşap kapı kanadı ve kasası ile ahşap pencerenin itinalı bir şekilde sökülüp gösterilen yere taşınması, istifi ve idareye teslimi için her türlü işçilik, taşıma, yükleme ve boşaltma masrafları, alet, edevat giderleri ile yüklenici kâr ve genel giderleri dâhil, her türlü ahşap kapı kanadı ve kasası ile ahşap pencere sökülmesinin; 1 m <sup>2</sup> fiyatı.			
2	77.100.1026	Galvanizli sac, alüminyum, cam elyaf takviyeli vb. çatı örtüsü sökülmesi	m <sup>2</sup>		
		Teknik Tarifi: Galvanizli sac, alüminyum, cam elyaf takviyeli vb. çatı örtüsü sökülmesi, çıkan malzemelerin istifi, inşaat yerindeki yükleme, yatay ve düşey taşıma, her türlü işçilik, araç ve gereç giderleri, müteahhit genel giderleri ve kâr dâhil, galvanizli sac, alüminyum, cam elyaf takviyeli vb. çatı örtüsü sökülmesinin 1 m <sup>2</sup> fiyatı			
3	15.465.1003	Gömme makaralı iç kapı kilidinin yerine takılması (Geniş ve dar tip)	Adet		
		Teknik Tarifi: DOĞRAMA MADENİ AKSAMLARI Kapı Doğramaları Madeni Aksam Birim Fiyatı (Ahşap, Metal, Plastik)			
4	15.465.1008	Kapı kolu ve aynalarının yerine takılması (Kromajlı)	Adet		
		Teknik Tarifi: DOĞRAMA MADENİ AKSAMLARI Kapı Doğramaları Madeni Aksam Birim Fiyatı (Ahşap, Metal, Plastik)			
5	15.465.1010	Menteşenin yerine takılması	Adet		
		Teknik Tarifi: DOĞRAMA MADENİ AKSAMLARI Kapı Doğramaları Madeni Aksam Birim Fiyatı (Ahşap, Metal, Plastik)			
6	15.465.1114	Kavramalı ispanyolet takımının yerine takılması (Kol dahil 160 cm.lik) (3 kavramalı) (Ahşap için)	Adet		
		Teknik Tarifi: DOĞRAMA MADENİ AKSAMLARI Pencere Doğramaları Madeni Aksam Birim Fiyatı (Ahşap, Metal, Plastik)			
7	15.465.1116	Menteşenin yerine takılması	Adet		
		Teknik Tarifi: DOĞRAMA MADENİ AKSAMLARI Pencere Doğramaları Madeni Aksam Birim Fiyatı (Ahşap, Metal, Plastik)			
8	48.325.2001	Boyalı Trapezoidal Kesitli Sac Çatı Kaplaması Yapılması	m <sup>2</sup>		
		Teknik Tarifi: 0,50 mm kalınlığında galvaniz üzeri boyalı trapezoidal kesitli sac fabrikasyon rulo boyama sistemi ile boyanmış (dışa bakan yüzeyi min. 5 mikron, içe bakan yüzeyi min. 7 mikron epoksi astar ve üstleri min. 20 mikron polyester son kat boya) levhaların bindirilmesi, aşıklara tespiti, aksesuarların (mahya, saçak altı, duvar dibi, kenar kaplama vb.) yerine konması, triton rondela altı deliklerinin silikonlanması. İnşaat yerindeki yükleme, yatay ve düşey taşıma, boşaltma, iş yerindeki montajının yapılması için gerekli her türlü malzeme ve zaiyatı, işçilik, araç gereç giderleri, müteahhit kârı ve genel giderler dâhil 1 m <sup>2</sup> fiyatıdır. Ölçü: Kaplanan çatı yüzeyleri alan olarak hesap edilir.			
9	77.100.1059	Çatı örtüsü altındaki kaplama tahtasının sökülmesi	m <sup>2</sup>		
		Teknik Tarifi: Çatı örtüsü altındaki kaplama tahtasının sökülmesi, inşaat yerindeki yükleme, yatay ve düşey taşıma, boşaltma, işçilik, araç ve gereç giderleri ile sökülen malzemenin nakli, müteahhit kârı ve genel giderler dahil 1 m <sup>2</sup> fiyatıdır. Sökümden çıkan malzeme idareye aittir.			
10	15.220.1005	190 mm kalınlığında yatay delikli tuğla (190x190x135 mm) ile duvar yapılması	m <sup>2</sup>		
		Teknik Tarifi: Projesine göre yatay delikli tuğla ile çimento-kireç karışımı harç kullanılarak duvar yapılması, lüzumunda sulanması, inşaat yerindeki yükleme, yatay ve düşey taşıma, boşaltma, her türlü malzeme ve zaiyatı, işçilik, araç ve gereç giderleri, yüklenici genel giderleri ve kâr dâhil, 1 m <sup>2</sup> fiyatı. Ölçü: Projesindeki boyutlar üzerinden hesaplanır. 0,10 m <sup>2</sup> 'den küçük boşluklar düşülmez.			
11	15.330.1009	Eğimli çatılarda, çatı örtüsü altına, 3 mm kalınlıkta plastomer esaslı, polyester keçe taşıyıcılı polimer bitümlü örtü (-5 C soğukta bükülmeli) ile su yalıtımı yapılması	m <sup>2</sup>		
		Teknik Tarifi: Onaylanmış detay projesine uygun, eğimli çatı yüzeyinin temizlenmesi, 3 mm kalınlıkta plastomer esaslı polyester keçe taşıyıcılı polimer bitümlü örtünün saçak çizgisine paralel olarak ve birbiri üzerine en az 10 cm binecek şekilde serilmesi, ek yerlerinin altından en fazla 10 cm aralıklarla geniş başlı galvanizli çivilerle çakılması ve ek yerlerinin şalümo alevi ile yapıştırılması, inşaat yerinde yükleme, yatay düşey taşıma ve boşaltma, her türlü malzeme ve zaiyatı, işçilik araç ve gereç giderleri, müteahhit genel giderleri ve kârı dahil 1 m <sup>2</sup> fiyatı. ÖLÇÜ: Projedeki ölçülere göre yalıtım yapılan yüzeyler hesaplanır.			
12	15.300.1005	Çatı üzerine tahta kaplama yapılması	m <sup>2</sup>		
		Teknik Tarifi: İdarece onanmış projesine göre en az 18 mm kalınlıkta II. sınıf çam kerestesinden yapılan tahtaların mevcut mertekler üzerine, aralıksız olarak çakılması, bu iş için lüzumlu tahta, çivi ve zaiyatı, işçilik, inşaat yerindeki yükleme, yatay ve düşey taşıma, boşaltma, müteahhit genel giderleri ve kârı dâhil, 1 m <sup>2</sup> fiyatı. ÖLÇÜ: Projesinden tahta ile kaplanmış yatay düzlemdeki izdüşümünün alanı hesaplanır. NOT: Bu fiyat, mevcut mertekler üzerine yalnız tahta kaplama, yapıldığı takdirde uygulanır.			
13	15.300.1007	Rendeli ahşaptan saçak altı ve alın kaplaması yapılması	m <sup>2</sup>		
		Teknik Tarifi: Saçak altına II. sınıf çam kerestesinden kadronlar çakılarak yatay düzey elde edilmesi, altına ve altına II. sınıf çam kerestesinden yapılmış temiz 22 mm kalınlıkta, en fazla 15 cm genişlikte bir yüzeyi rendelenmiş lamba zıvanalı ve kordonlu tahtaların çakılması, bu işler için lüzumlu her türlü malzeme ve zaiyatı, işçilik, inşaat yerindeki yatay ve düşey taşıma, boşaltma, müteahhit genel giderleri ve kârı dâhil, 1 m <sup>2</sup> fiyatı. ÖLÇÜ:			

## İşin Adı: DİYARBAKIR İLİ HANI İLÇESİ YUKARI TURALI ÇAY MEZRASI İLKOKULU ONARIM İŞİ

İş Grubu: Ana Grup&gt;YUKARI TURALI ÇAY MEZRASI İLKOKULU&gt;İNŞAAT

Sayfa 2 / 4

S. No	Poz No	İmalatın Cinsi	Birim	Miktarı	Porsantaj (%)
		Proje üzerinde tahta kaplı saçağın yatay düzlemdeki izdüşümü ölçülür.			
14	15.510.1103	Laminat kaplamalı, iki yüzü odun lifinden yapılmış levhalarla (mdf) presli, kraft dolgulu iç kapı kanadı yapılması, yerine takılması	m <sup>2</sup>		
		<p><b>Teknik Tarifi:</b> Projesine göre; beyaz çam kerestesinden temizi en az 42 mm kalınlıkta olacak şekilde, temizi en az 32 mm kalınlıkta ve seren başlıklarından yapılan çatki arasına 32 mm'lik kraft dolgu ile meydana getirilen iskeletin iki yüzüne 4 mm odun lifi levha (MDF) prese etmek suretiyle iç kapı kanadı yapılması, her iki yüzü laminat kaplanması ve yerine takılması için çivi, vida, tutkal ve benzeri her türlü malzeme ve zayıfatı, işçilik, işyerinde yükleme, yatay ve düşey taşıma, boşaltma ve madeni aksamaların yerine takılması, kapı kanadının yerine takılıp alıştirılması, müteahhit genel giderleri ve kârı dâhil. (madeni aksam bedeli hariç) 1 m<sup>2</sup> fiyatı:</p> <p><b>ÖLÇÜ:</b></p> <p>1) Kapı,kanadının dıştan dışa eni ve boyu çarpılarak alan hesaplanır. Bu ölçüye kapı kasaları dâhil edilmez.</p> <p>2) Boşluktaki kapı kanatlarının çoğaltılması halinde açılır veya sabit kanatların hepsi kapalı şekilde ölçüye girecektir. (Sabit, kanatlar telaro kasa şeklinde biterse bunlarda kanat ölçüsüne sokulur, ayrıca kasa bedeli ödenmez.)</p> <p><b>NOT:</b></p> <p>1) Genel olarak kapı doğramalarında kullanılacak madeni aksam, idarenin beğenmesi şartı ile her cins kilit ve kilit kolları, aynaları, sürgü, stop lastikli tampon, menteşe ve yaylı menteşeden ibarettir</p> <p>2) Madeni aksamın yerlerine takılması işçiliği doğrama fiyatlarına dâhildir.</p>			
15	15.550.1202	Lama ve profil demirlerden çeşitli demir işleri yapılması ve yerine konulması	kg		
		<p><b>Teknik Tarifi:</b> Çeşitli çelik çubuk, lama ve profil demirlerden yapılan her çeşit merdiven balkon köprü korkulukları, pencere ve bahçe parmaklıkları, çatıya çıkma, fosseptik ve benzeri yerlere yapılan merdivenler, izgara ve benzeri işlerin yapılması için demir perçin, civata, kaynak ve her türlü malzeme ve zayıfatı, iş yerinde yükleme, yatay ve düşey taşıma, boşaltma, işçilik, yüklenici genel giderleri ve kârı dâhil, (boya bedeli hariç) 1 kg fiyatı ;</p> <p><b>Ölçü:</b> İmalât ve varsa tespit malzemesi ile birlikte boyanmadan ve montajdan önce tartılır.</p> <p><b>Not:</b> Ancak idareler lüzum gördüğü takdirde proje boyutları üzerinden bütün profillerin ve düğüm noktaları levhalarının cetveldeki ağırlıklarına nazaran tartı ağırlığını tahkik edebilir. Bu tartı neticesinde; cetvellere nazaran % 7 ağırlık fazlası da ödeme yapılır, % 7'den fazla ağırlık dikkate alınmaz. Bu tartı neticesinde bulunan ağırlığın cetveldekinden az olması halinde yapılan imalâtın idarece kabul edilmesi şartıyla tartı esas alınır.</p>			
16	15.455.1001	Plastik doğrama imalatı yapılması ve yerine konulması (Sert PVC doğrama profillerinden her çeşit kapı, pencere, kaplama ve benzeri imalat) Not: Tüm ana profiller ile ilave profiller, pencere kapalı iken görülmeyen ve dikkat çekmeyen bir yerde, en az 1 m a	kg		
		<p><b>Teknik Tarifi:</b> İdarece onaylanmış proje ve detaylarına göre yapılan sert PVC profillerden plastik doğramalar ve aksesuarları ve cam çitaları her türlü hava şartlarına karşı dayanıklı, yüzeyleri pürüzsüz olmalıdır. PVC'den mamul ana profil ( Standardına göre et kalınlığı sınıfı "A" olan ve görünür yüzeylerdeki et kalınlığı 2,8 mm. görünmeyen yüzeylerde ise 2,5 mm olmalıdır.) kesitlerinde gerek ısı gerekse ses izolasyonu ve ayrıca su tahliyesini hızlandıracak şekilde tasarlanmış ön odacık sistemi olacaktır. Metal takviye profilleri ile ana profillerin (kasa, kanat, orta kayıt) gerekli mukavemeti sağlanacaktır. Metal takviye profilleri, sıcak daldırma metodu ile yapılmış galvanizle pasa karşı korunmuş, sacdan U veya kutu profilleridir. Her iki halde de sac kalınlığı kasa ve kanatlarda 1,5 mm'den fazla orta kayıtda da 2 mm'den fazla olmayacaktır. (Ancak çok geniş kayıt ve kanatlarda yapılan hesaplama sonucu atalet momenti yukarıda belirtilen sac kalınlıklarından yüksek çıkarsa çıkan sonuca uyumlu kalınlıkta sac kullanılmalıdır.) Metal takviyeli PVC profiller plastik köşe kaynağı, vida, kanat bağlaması vesair imkanlarla birleştirilerek yardımcı doğrama profilleri, levhalar ve diğer profiller yardımı ile her çeşit pencere doğraması, kapı, camekan ve benzeri imalat yapılır. İmalatçı firmaca önerilen sisteme uygun olarak kanat aralıkları iki sıra EPDM kauçuk, neopren veya tpe contalarla izole edilecektir. Her cins ve kalınlıklardaki camın takılması, cam çitaları yardımı ile olur. İmalatçı firmaca önerilen sisteme uygun olarak cam tespiti conta, mastik ve diğer usullerle sağlanacaktır. Her pencere kanat çerçevesi (doğraması) doğrama kasasına en az 2 (iki) kapı kanat çerçevesi ise en az 3 (üç) menteşe ile tespit edilir. Menteşeler kanadın ayarlı çalışmasını sağlayacak mukavemette ve dizaynında olacaktır. Plastik doğrama kasa ve kanat bileşimleri 45 derece kesilerek bu iş için geliştirilmiş makinalarla kaynatılmak suretiyle imalatı yapılan plastik doğramanın kargir aksama veya demir konstrüksiyona (kör kasa) tespiti yapılacaktır.</p> <p><b>Kargir aksama montaj 3 şekilde olabilir.</b></p> <p>a) Kenet lamaları ile; Kenet lamaları uygun boyutta vida ile bir tarafından doğramaya monte edilir, doğrama yerine yerleştirildikten sonra kenet laması diğer tarafından yine uygun boyutta vida ile kargir aksama monte edilir.</p> <p>b) Çelik dubeller ile; Doğrama yerine yerleştirildikten sonra, matkap ile doğrama üzerinden kargir aksama da geçecek şekilde yuva açılır. Bu yuvaya, uygun boyutta seçilmiş çelik dubel yerleştirilir ve sıkılır.</p> <p>c) Çelik montaj vidaları ile; Doğrama yerine yerleştirildikten sonra, matkap ile doğrama üzerinden kargir aksama da geçecek şekilde yuva açılır. Bu yuvaya, uygun boyutta seçilmiş çelik montaj vidaları yerleştirilir ve sıkılır.</p> <p><b>Kör kasaya montaj 2 şekilde olabilir.</b></p> <p>a) Sac vidaları ile; Doğrama yerine yerleştirildikten sonra, matkap ile doğrama üzerinden kör kasaya da geçecek şekilde yuva açılır. Bu yuvaya, uygun boyutta seçilmiş sac vidaları yerleştirilir ve sıkılır.</p> <p>b) Kilit profilleri ile; Kilit profillerinin doğramaya takılacak birinci parçası doğrama üzerine her yönden takılır. Doğrama yerine yerleştirildikten sonra, kilit profillerinin ikinci parçası, birinci parça ile kilitlenecek şekilde yerine yerleştirilir.)</p> <p>Su, hava, ses geçirmeyecek şekilde sızdırmazlığın sağlanması, kanat aralıklarında izolasyonu sağlayacak contaların sisteme uygun olarak yerlerine tespiti için her türlü malzeme ve zayıfatı, inşaat yerindeki yükleme, yatay ve düşey taşıma, boşaltma, işçilik, araç ve gereç giderleri, yüklenici genel giderleri ve kârı dâhil, yerine monte edilmiş plastik doğramanın 1 kg fiyatı:</p> <p><b>Ölçü:</b></p> <p>1) Yalnız sert PVC plastik doğrama malzemesi, epdm, neopren veya tpe contalar, silikon esaslı macun, tespit vidaları veya kilit profilleri, birleşim parçaları, profil içinde bulunan takviyeler birlikte tartılır.</p> <p>2) İdare lüzum gördüğü takdirde proje boyutları üzerinden, profillerin tablodaki ağırlıklarına göre tartı ağırlığını tahkik edebilir. Bu tartı neticesinde tablolara nazaran %7 ağırlık fazlasına kadar ödeme yapılır. Tablodaki ağırlıklara nazaran tartı neticesi bulunan ağırlığın az olması halinde, yapılan imalâtın idarece kabul edilmesi şartıyla tartı esas alınır.</p> <p>3) Detay projelerinde gerek plastik profillerin, gerekse metal takviye profillerinin metre ağırlıkları ile bağlantı elemanlarının birim ağırlıkları belirtilecektir.</p>			

S. No	Poz No	İmalatın Cinsi	Birim	Miktarı	Porsantaj (%)
		<p>Not:</p> <p>1)Madeni aksamın yerine takılması bedeli doğrama fiyatlarına dâhildir</p> <p>2)Plastik doğrama aksesuarı (ispanyolet, menteşe, kilit ve llaveleri, vasistas makas ve çarpmaları, pivot menteşeler, sürgüler, kapı altı fırçaları, her türlü kapı kolları, hidrolik mekanizmalar benzeri açma, kapama, kilitleme mekanizmaları vb.) tartıya dâhil edilmez. Bedelleri varsa kendi rayicinden yoksa yetkili makamlarca tasdikli fatura bedeline % 25 yüklenici genel giderleri ve kârı ilave edilerek ödenir.</p> <p>3)Tüm ana profiller ile ilave profiller, pencere kapalı iken görülmeyen ve dikkat çekmeyen bir yerde, en az 1 m aralıklarla okunaklı ve görünür şekilde profil uzunluğu boyunca işaretlenmelidir. Ana profiller ile ilave profillerin işaretlenmesi en az aşağıdaki bilgileri içermelidir.</p> <p>- İmalatçının adı veya ticari markası.</p> <p>- Bu standardın işaret ve numarası (TS EN 12608-1 şeklinde).</p> <p>- Et kalınlığı sınıfı.</p> <p>- İzlenebilirliği sağlamak için yeterli olabilecek imalat kodu (örneğin, tarih vb.)</p>			
17	15.540.1102	Demir yüzeylere iki kat antipas, iki kat sentetik boya yapılması	m <sup>2</sup>		
		<p>Teknik Tarifi: Demir imalat yüzeylerinin zımpara ve tel fırça ile temizlenmesi, 0,100 kg 1.kat, 0.100 kg 2.kat (her kat farklı renkte) antipas sürülmesi, 0.100 kg 1.kat, 0.100 kg 2.kat istenilen renkte sentetik boya ile boyanması, her türlü malzeme ve zayıtı, işçilik, müteahhit genel giderleri ve kârı dâhil 1 m<sup>2</sup> fiyatı:</p> <p>ÖLÇÜ:</p> <p>a) Mobilyalarda boyanan yüzeyler ölçülür.</p> <p>b) Kapı ve bölmelerde;</p> <p>1) Telaro kasalı olanlarda; sıvadan sıvaya iki yüzü ölçülür</p> <p>2) Kasalı (pervazsız) olanlarda; kasadan kasaya düşey düzlemdeki iki yüzün ölçüsüne kasa alanları dâhil edilir.</p> <p>3) Kasa ve pervazlı olanlarda pervazdan pervaza iki yüzün ölçüsüne kasa dâhil edilir.</p> <p>4) Bütün ölçülerde, girinti, çıkıntı ve cam boşlukları ölçüye katılmaz. Pencere kenarında çıta varsa, ölçü buradan alınır.</p> <p>c) Camekân ve pencerelerde;</p> <p>1)Camekân ve pervazlı pencerelerde; pervaz dışına pervazsız pencerelerde, siva yüzünden siva yüzüne olmak üzere düşey düzlemdeki alanı ölçülür. Yalnız bir satih hesaba alınır, iki satih boyanır. Cam boşluğu çıkarılmaz, denizlik, kasa ve kenarları mevcut ise ayrıca ölçülerek, alana ilâve edilir.</p> <p>2) Çift pencerelerde aynen ölçülür, iki pencere arasındaki ahşap kasa ayrı ölçülür ve alan ilâve edilir. Her iki pencerenin iki yüzü boyanır, birer yüzü hesap edilir. Cam boşluğu çıkarılmaz.</p> <p>d) Parmaklık ve korkuluklarda bir yüzün düşey düzlemdeki izdüşüm alanı ölçülür. Boşluk düşülmez.</p> <p>e) Kolon, çatı makası, giriş, kuranglez ve benzeri demir imalatta boyanan yüzler ölçülür.</p>			
18	15.540.1301	Brüt beton, sıvalı veya eski boyalı yüzeylere, astar uygulanarak akrilik esaslı su bazlı boya yapılması (dış cephe)	m <sup>2</sup>		
		<p>Teknik Tarifi: Boyanacak yüzeylerin zımpara kağıdı veya mozaik silme taşı ile düzeltilmesi, çapakların ve fazla grenli kısımların bertaraf edildikten sonra 0,150 kg astar sürülmesi, üzerine 1.katına 0,180 kg, 2.katına 0,120 kg isabet etmek üzere istenilen renkte akrilik esaslı su bazlı boyanın fırça veya rulo ile yüzeye uygulanması için gerekli her türlü malzeme ve zayıtı, işçilik, yüklenici genel giderleri ve kârı dâhil, 1 m<sup>2</sup> fiyatı:</p> <p>Ölçü: Projesi üzerinden boya yapılan yüzeyler ölçülür. Tüm boşluklar düşülür.</p> <p>Not: 3 m'den yüksek duvar ve tavanlarda ayrıca iş iskelesi verilir. Siva için iş iskelesi varsa, ayrıca boyaya verilmaz.</p>			
19	15.405.1102	Mermer agregalı terrazo karo ile dış mekan döşeme kaplaması yapılması (Kırılma Dayanımı Şartları (Sınıf 1) Eğilme dayanımı minimum 2,8 Mpa Aşınma direnç sınıfı (2-G), 1600 < Yüzey Alanı ? 3600 cm2, her türlü yüzey işlemli)	m <sup>2</sup>		
		<p>Teknik Tarifi: Şartnamesine uygun yapılmış tesviye betonu yüzünün temizlenmesi, ıslatılması, 4 cm kalınlığında 400 kg çimento dozlu harç ile bir altlık yapılması, bunun üzerine aralıkları, 2 mm olmak üzere terrazo karo plakların projesindeki şekil ve taksimata göre tesviyesinde döşenmesi, derzlerin ve bütün yüzeylerin, beyaz çimento, renklendirici demir oksit pigment ve mermer tozu karışımından yapılmış çimento esaslı derz macunu ile sıvanması, döşeme yüzündeki, macunun yarım saat sonra temizlenmesi, silinmesi, arap sabunu ile temizlenmesi ve bu işlerin yapılmasında gerekli her türlü malzeme ve zayıtı, işçilik, iş yerindeki yüklenme, yatay ve düşey taşıma, boşaltma, yüklenici genel giderleri ve kârı dâhil, (tesviye betonu hariç) 1 m<sup>2</sup> fiyatı:</p> <p>Ölçü: Kaplama yapılan yüzeyler projesi üzerinden hesaplanır.</p>			
20	15.430.1001	Mermer agregalı betondan yapılmış hazır, teçhizatlı, düz merdiven basamağı temini ve yerine montajı (her türlü yüzey işlemli)	m		
		<p>Teknik Tarifi: Mevcut beton basamakların iyice temizlenip ıslatıldıktan sonra, 400 kg çimento dozlu harçla, döşeme ve duvar kaplaması teknik şartnamesine uygun olarak, her kalınlıktaki basamak ve rihlin ayrı ayrı yekpare şekilde hazırlanması ve kaplanması, her türlü malzeme ve zayıtı, iş yerinde, yüklenme, yatay ve düşey taşıma, boşaltma, işçilik, yüklenici genel giderleri ve kârı dâhil, 1 m fiyatı:</p> <p>Ölçü: Süpürgelikten basamak ucuna kadar, basamak dış kenarı boyları projesi üzerinden ölçülerek hesaplanır.</p> <p>Not: Süpürgelik ve limonluk kaplamaları bu fiyata dâhil değildir</p>			
21	15.275.1101	250/350 kg çimento dozlu kaba ve ince harçla siva yapılması (dış cephe sıvası)	m <sup>2</sup>		
		<p>Teknik Tarifi: 1 m<sup>2</sup> dışı kuma 250 kg çimento katılması ile hazırlanan harçla ortalama 2 cm kalınlığında kaba siva yapılması, üzerine 1 m<sup>2</sup> mil kumuna 350 kg çimento ilavesiyle hazırlanan harçla ortalama 0.8 cm kalınlığında ince siva yapılması, duvar yüzeyinin temizlenmesi, gerekli zamanlarda sulanması, her türlü malzeme ve zayıtı, işçilik, çalışma sehpaları, inşaat yerindeki yüklenme, yatay ve düşey taşıma, boşaltma, yüklenici genel giderleri ve kârı dâhil, 1 m<sup>2</sup> fiyatı:</p> <p>Ölçü: Sıvanan bütün yüzeyler projesi üzerinden hesaplanır</p>			
22	15.275.9991	Metal kapı kasa arkalarının beton harcı ile doldurulması	m <sup>2</sup>		
		<p>Teknik Tarifi: Metalden yapılmış (sac, alüminyum vb.) kapı kasa ve pervazlarının montajından sonra kenarlarının gerektiğinde çıta ile kapatılması, kasa arkasında kalan boşlukların 300 kg çimento dozlu harçla boşluk kalmayacak şekilde doldurulması, her türlü</p>			

**İşin Adı:** DIYARBAKIR İLİ HANI İLÇESİ YUKARI TURALI ÇAY MEZRASI İLKOKULU ONARIM İŞİ

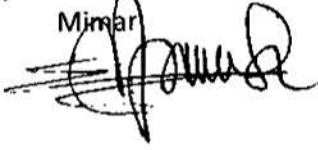
**İş Grubu:** Ana Grup>YUKARI TURALI ÇAY MEZRASI İLKOKULU>İNŞAAT

Sayfa 4 / 4

S. No	Poz No	İmalatın Cinsi	Birim	Miktarı	Porsantaj (%)
		malzeme ve zayıfatı. işyerinde yükleme, yatay ve düşey taşıma, boşaltma, işçilik, müteahhit genel giderleri ve kârı dâhil, 1 m <sup>2</sup> fiyatı: ÖLÇÜ: Kasa yüzeyi projesi üzerinden hesaplanır.			

Şeyh Mehmet SULAK

Mimar



# MAHAL LİSTESİ

Sayfa 1 / 2

**İşin Adı:** DİYARBAKIR İLİ HANI İLÇESİ YUKARI TURALI ÇAY MEZRASI İLKOKULU ONARIM İŞİ

**İş Grubu:** Ana Grup>YUKARI TURALI ÇAY MEZRASI İLKOKULU>İNŞAAT

<b>43.650.1021:</b> Her türlü ahşap kapı kanadı ve kasası ile ahşap pencere sökülmesi	m <sup>2</sup>
2 sınıf için kapı ve kasanın sökümü.	
4 ahşap pencere 1,6m*1,6m	
<b>77.100.1026:</b> Galvanizli sac, alüminyum, cam elyaf takviyeli vb. çatı örtüsü sökülmesi	m <sup>2</sup>
çatı örtüsü sökümü	
<b>15.465.1003:</b> Gömme makaralı iç kapı kilidinin yerine takılması (Geniş ve dar tip)	Adet
2 kapı için	
<b>15.465.1008:</b> Kapı kolu ve aynalarının yerine takılması (Kromajlı)	Adet
2 sınıf kapısı	
<b>15.465.1010:</b> Menteşenin yerine takılması	Adet
2 kapı	
<b>15.465.1114:</b> Kavramalı ispanyolet takımının yerine takılması (Kol dahil 160 cm.lik) (3 kavramalı) (Ahşap için)	Adet
4 adet pencere	
<b>15.465.1116:</b> Menteşenin yerine takılması	Adet
4 adet pencere	
<b>48.325.2001:</b> Boyalı Trapezoidal Kesitli Sac Çatı Kaplaması Yapılması	m <sup>2</sup>
çatı örtüsü yapımı	
<b>77.100.1059:</b> Çatı örtüsü altındaki kaplama tahtasının sökülmesi	m <sup>2</sup>
Çatı kaplama tahtası sökümü	
<b>15.220.1005:</b> 190 mm kalınlığında yatay delikli tuğla (190x190x135 mm) ile duvar yapılması	m <sup>2</sup>
baca duvar yapımı 4*0,4*2,2	
<b>15.330.1009:</b> Eğimli çatılarda, çatı örtüsü altına, 3 mm kalınlıkta plastomer esaslı, polyester keçe taşıyıcılı polimer bitümlü örtü (-5 C soğukta bükülmeli) ile su yalıtımı yapılması	m <sup>2</sup>
çatı örtüsü altına yalıtım	
<b>15.300.1005:</b> Çatı üzerine tahta kaplama yapılması	m <sup>2</sup>
çatı	
<b>15.300.1007:</b> Rendeli ahşaptan saçak altı ve alın kaplaması yapılması	m <sup>2</sup>
çatı saçak altı alın tahtası	
<b>15.510.1103:</b> Laminat kaplamalı, iki yüzü odun lifinden yapılmış levhalarla (mdf) presli, kraft dolgulu iç kapı kanadı yapılması, yerine takılması	m <sup>2</sup>
sınıf kapısı	
<b>15.550.1202:</b> Lama ve profil demirlerden çeşitli demir işleri yapılması ve yerine konulması	kg
2 sınıf kapısı için 30 lık duvar demir kasa 1,50mm sac	
<b>15.455.1001:</b> Plastik doğrama imalatı yapılması ve yerine konulması (Sert PVC doğrama profillerinden her çeşit kapı, pencere, kaplama ve benzeri imalat) Not: Tüm ana profiller ile ilave profiller, pencere kapalı iken görülmeyen ve dikkat çekmeyen bir yerde, en az 1 m a	kg
4 adet pencere 1,6 m*1,6m	
<b>15.540.1102:</b> Demir yüzeylere iki kat antipas, iki kat sentetik boya yapılması	m <sup>2</sup>
2 sınıfın demir sac kasa	
pencere kepenkleri 4 adet 1,6*1,6	
dış kapı 1,0m*2,2 m	
<b>15.540.1301:</b> Brüt beton, sıvalı veya eski boyalı yüzeylere, astar uygulanarak akrilik esaslı su bazlı boya yapılması (dış cephe)	m <sup>2</sup>
dış cephe saçak altı dahil 13 m*9m	
<b>15.405.1102:</b> Mermer agregalı terrazo karo ile dış mekan döşeme kaplaması yapılması (Kırılma Dayanımı Şartları (Sınıf 1) Eğilme dayanımı minimum 2,8 Mpa Aşınma direnç sınıfı (2-G), 1600 < Yüzey Alanı ? 3600 cm2, her türlü yüzey işlemleri)	m <sup>2</sup>
sınıf yer kaplaması 8m*8m	

9

## MAHAL LİSTESİ

Sayfa 2 / 2

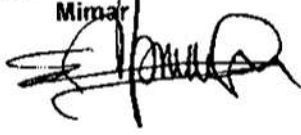
**İşin Adı:** DİYARBAKIR İLİ HANI İLÇESİ YUKARI TURALI ÇAY MEZRASI İLKOKULU ONARIM İŞİ

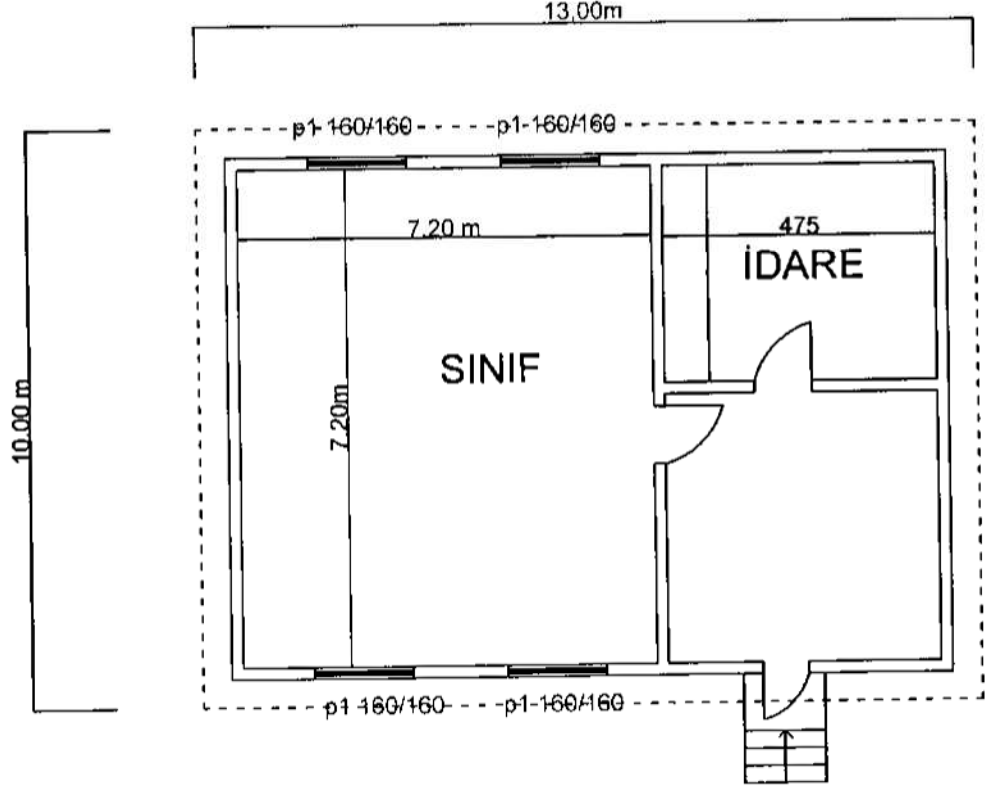
**İş Grubu:** Ana Grup>YUKARI TURALI ÇAY MEZRASI İLKOKULU>İNŞAAT

dış merdiven sahanlığı	
<b>15.430.1001:</b> Mermer agregalı betondan yapılmış hazır, teçhizatlı, düz merdiven basamağı temini ve yerine montajı (her türlü yüzey işlemli)	m
giriş merdiven basamakları	
<b>15.275.1101:</b> 250/350 kg çimento dozlu kaba ve ince harçla sıva yapılması (dış cephe sıvası)	m <sup>2</sup>
baca duvar yapımı 4*0,4*2	
<b>15.275.9991:</b> Metal kapı kasa arkalarının beton harcı ile doldurulması	m <sup>2</sup>
2 sınıf için kapı ve kasesinin sökümü. 1 m*2,2 m	

**Şeyh Mehmet SULAK**

Mimar





HANI İLÇESİ YUKARI TURALI  
ÇAY MEZRASI İLKOKULU

Sayın Mehmet SULAK

Mimar